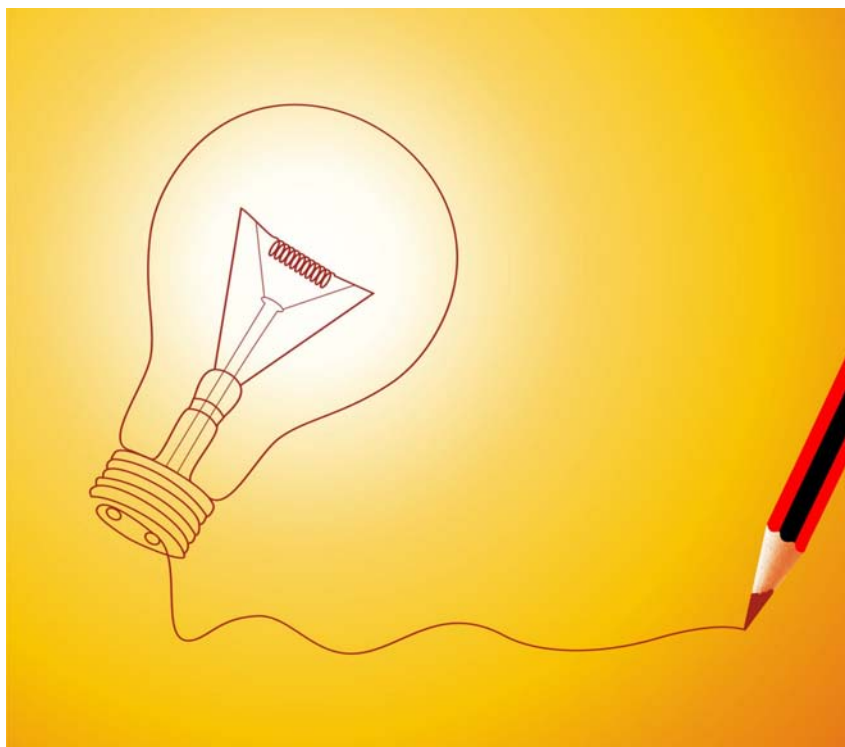


Opportunità di finanziamento per Enti Pubblici e Privati

Opportunità di finanziamento europee, nazionali e locali

POLITICHE GIOVANILI E ISTRUZIONE



The European
Year of Volunteering
2011



Sommario

Bandi europee	2
Bandi regionali	25
Altre opportunità	26
Ricerche partner	35



FINANZIAMENTI EUROPEI

GIOVENTÙ IN AZIONE 2011

Descrizione: Gioventù in Azione 2007-2013 è un programma della Commissione Europea - Direzione Generale Istruzione e Cultura che promuove l'educazione non formale, i progetti europei di mobilità giovanile internazionale di gruppo e individuale attraverso gli scambi e le attività di volontariato all'estero, l'apprendimento interculturale e le iniziative dei giovani di età compresa tra i 13 e i 30 anni.

Per il 2011, le priorità annuali sono le seguenti:

- **l'anno europeo del volontariato:** questa priorità mira a incoraggiare i progetti che sensibilizzano ai valori e all'importanza del volontariato come forma d'impegno partecipe e come strumento che sviluppa o migliora una serie di competenze per lo sviluppo personale, sociale e professionale,
- **disoccupazione giovanile:** questa priorità mira a incoraggiare progetti che promuovono l'accesso dei giovani disoccupati al programma Gioventù in azione. Sarà data precedenza anche a progetti che affrontano le questioni della disoccupazione giovanile e/o capaci di stimolare la mobilità dei giovani disoccupati e la partecipazione attiva alla società,
- **una crescita capace di integrare:** questa priorità mira a sostenere progetti che affrontano le questioni della povertà e della marginalizzazione e che additano nei giovani la necessità di impegnarsi per affrontarle per una società capace di integrare. In questo contesto, sarà data particolare importanza all'integrazione dei giovani migranti, invalidi ed, eventualmente, di etnia rom,
- **sfide globali dell'ambiente e mutamenti climatici:** questa priorità sostiene progetti miranti a sensibilizzare e mobilitare la gioventù sulle sfide globali dell'ambiente e sui mutamenti climatici, con l'obiettivo di incoraggiare lo sviluppo di competenze e di comportamenti «verdi» fra giovani e lavoratori (giovani) affinché si impegnino per una crescita più sostenibile,
- **creatività e spirito imprenditoriale:** questa priorità sostiene progetti - soprattutto iniziative giovanili - volte a stimolare lo spirito d'iniziativa dei giovani, la loro capacità di pensiero immaginifico e originale, la loro disponibilità ad assumersi responsabilità e la loro ingegnosità nel raggiungere obiettivi economici, politici, sociali o ambientali,
- **l'anno della gioventù EU-Cina (solo per l'azione 2 e per la sotto-azione 3.2):** Inoltre, nell'ambito delle azioni aperte alla cooperazione con altri paesi partner del mondo, sarà dedicata particolare attenzione a progetti che promuovano il dialogo, la cooperazione e gli scambi giovanili tra Unione europea e Cina, come mezzo per contribuire all'Anno della gioventù UE - Cina per il 2011.

Il presente invito a formulare proposte riguarda il sostegno alle azioni e alle sottoazioni sotto elencate:

Azione 1 - Gioventù per l'Europa

Sottoazione 1.1 - Scambi di giovani;

Caratteristiche: Gli scambi giovani permettono ad uno o più gruppi di giovani di essere ospitati da gruppi di altri paesi per partecipare assieme ad attività comuni.

I partecipanti devono avere tra i 13 e i 30 anni (solo un 20% tra i 25 e i 30 anni). Lo scambio deve coinvolgere dai 16 ai 60 partecipanti e deve durare dai 6 ai 21 giorni. La durata totale del progetto è di massimo 15 mesi.

Beneficiari: Possono presentare una domanda: organizzazioni senza scopo di lucro o non governative, organismi pubblici locali e/o regionali, gruppi giovanili informali, enti attivi a livello europeo nel campo della gioventù.

Contributo: si tratta di una quota forfettaria che viene calcolata in base al numero di partecipanti e alla durata dello scambio.

Sottoazione 1.2 - Iniziative per la gioventù.

Caratteristiche: la sub-azione supporta progetti dove i giovani partecipano attivamente ad attività in cui esercitino un ruolo chiave sia nella pianificazione che realizzazione del progetto. La durata del progetto da 3 a 18 mesi;

Beneficiari: Possono presentare una domanda: organizzazioni senza scopo di lucro o non governative, gruppi giovanili informali.

Contributo: si tratta di una quota forfettaria che viene calcolata in base al numero di partecipanti e alla durata dello scambio.

Sottoazione 1.3 - Progetti gioventù e democrazia (durata da 3 a 18 mesi)

Caratteristiche: La sub-azione permette ai giovani di apprendere attraverso una partecipazione attiva ai processi democratici e di divenire cittadini della propria comunità locale o a livello europeo.

Beneficiari: Possono presentare una domanda: organizzazioni senza scopo di lucro o non governative, organismi pubblici locali e/o regionali, gruppi giovanili informali, enti attivi a livello europeo nel campo della gioventù.

Contributo: il contributo UE coprirà fino al 75% dei costi eleggibili fino ad un importo massimo di 50.000.

Azione 2 - Servizio europeo per il volontariato

Caratteristiche: L'azione sostiene la partecipazione dei giovani a varie forme di attività di volontariato, sia all'interno che all'esterno dell'Unione europea. Nell'ambito di questa azione, i giovani partecipano, individualmente o in gruppi, ad attività di volontariato non retribuite, all'estero. Il progetto può avere una durata fino a 24 mesi.

Beneficiari: Possono presentare una domanda: organizzazioni senza scopo di lucro o non governative, organismi pubblici locali e/o regionali, enti attivi a livello europeo nel campo della gioventù, un'organizzazione internazionale governativa o un'organizzazione a scopo di lucro solo nel caso in cui sia organizzatrice di un evento in ambito sportivo, giovanile o culturale.

Contributo: si tratta di una quota forfettaria che viene calcolata in base al numero di partecipanti e alla durata dello scambio.

Azione 3 - Gioventù nel mondo

Sottoazione 3.1— Cooperazione con i paesi limitrofi dell'Unione europea (durata fino a 15 mesi): questa azione sostiene progetti con paesi partner limitrofi, in particolare progetti per lo scambio di giovani (per 6-21gg), di formazione e di interconnessione e creazioni di rete nel campo della gioventù.

Beneficiari: Possono presentare una domanda: organizzazioni senza scopo di lucro o non governative, organismi pubblici locali e/o regionali, enti attivi a livello europeo nel campo della gioventù, gruppi informali.

Contributo: si tratta di una quota forfettaria che viene calcolata in base al numero di partecipanti e alla durata dello scambio.

Azione 4 - Strutture di sostegno per la gioventù

Sottoazione 4.1— Formazione e collegamenti tra coloro che operano nel campo dell'animazione e delle organizzazioni giovanili (durata da 3 a 18 mesi): questa azione sostiene in particolare scambi di esperienze, di competenze e di pratiche esemplari nonché di attività che possano portare a progetti di lunga durata, cooperazioni e attività in rete.

Beneficiari: Possono presentare una domanda: organizzazioni senza scopo di lucro o non governative, organismi pubblici locali e/o regionali, enti attivi a livello europeo nel campo della gioventù, un'organizzazione internazionale governativa o un'organizzazione a scopo di lucro solo nel caso in cui sia organizzatrice di un evento in ambito sportivo, giovanile o culturale.

Contributo: si tratta di una quota forfettaria che viene calcolata in base al numero di partecipanti e alla durata dello scambio.

Sottoazione 4.3— Progetti Multi-misura: questa sub-azione permette di combinare diverse azioni del programma in un periodo di 18 mesi con unica proposta.

Beneficiari: occorre verificare i beneficiari delle azioni scelte.

Contributo: occorre verificare le condizioni di contributo di ciascuna azione inclusa nella proposta.

Sottoazione 4.6— Sostegno a partenariati: questa sub-azione mira a:

- ⇒ Scambi dei giovani a livello transnazionale
- ⇒ Iniziative dei giovani a livello nazionale o transnazionale
- ⇒ Servizio volontariato europeo
- ⇒ Formazione e attività di networking



Beneficiari: possono presentare progetti enti pubblici locali o regionali.

Contributo: destinato a coprire fino al 50%

Scadenza: 3 novembre 2011

Azione 5—Sostegno alla cooperazione europea nel settore della gioventù

Sottoazione 5.1— Incontri fra giovani e responsabili delle politiche giovanili (durata da 3 a 9 mesi): essi mirano a sostenere la cooperazione, i seminari e il dialogo strutturato tra i giovani, gli animatori giovanili e i responsabili della politica per la gioventù. Le attività che possono essere implementate sono: meeting nazionali di giovani o seminari transnazionali per giovani.

Beneficiari: Possono presentare una domanda: organizzazioni senza scopo di lucro o non governative, organismi pubblici locali e/o regionali, enti attivi a livello europeo nel campo della gioventù.

Contributo: il contributo UE coprirà fino al 75% dei costi eleggibili fino ad un importo massimo di 50.000.

Scadenze:

Le domande devono pervenire entro il termine che corrisponde alla data di inizio del progetto. Per i progetti sottoposti a un'agenzia nazionale, esistono 5 termini all'anno per la presentazione delle domande.

Periodi entro i quali inizieranno i progetti

1° maggio e 30 settembre
1° luglio e 30 novembre
1° settembre e 31 gennaio
1° dicembre e 30 aprile
1° febbraio e 31 luglio

Termine di presentazione delle domande

1° febbraio
1° aprile
1° giugno
1° settembre
1° novembre

Per progetti inviati all'agenzia esecutiva esistono 3 termini di presentazione delle domande all'anno:

Periodi entro i quali inizieranno i progetti

1° agosto e 31 dicembre
1° dicembre e 30 aprile
1° marzo e 31 luglio

Termine di presentazione delle domande

1° febbraio
1° giugno
1° settembre

PROGRAMMA LIFELONG LEARNING—LLP

Decrizione: il Programma d'azione comunitaria nel campo dell'apprendimento permanente, o Lifelong Learning Programme (LLP), istituito con decisione del Parlamento europeo e del Consiglio, riunisce al suo interno tutte le iniziative di cooperazione europea nell'ambito dell'istruzione e della formazione dal 2007 al 2013. Ha sostituito, integrandoli in un unico programma, i precedenti Socrates e Leonardo, attivi dal 1995 al 2006.

Il suo obiettivo generale è contribuire, attraverso l'apprendimento permanente, allo sviluppo della Comunità quale società avanzata basata sulla conoscenza, con uno sviluppo economico sostenibile, nuovi e migliori posti di lavoro e una maggiore coesione sociale, garantendo nel contempo una valida tutela dell'ambiente per le generazioni future (Strategia di Lisbona).

In particolare si propone di promuovere, all'interno della Comunità, gli scambi, la cooperazione e la mobilità tra i sistemi d'istruzione e formazione in modo che essi diventino un punto di riferimento di qualità a livello mondiale.

La struttura si presenta come un insieme composto da:

4 Programmi settoriali (o sotto-programmi):

- **Comenius** per l'istruzione scolastica,
- **Erasmus** per l'istruzione superiore e alta formazione,
- **Leonardo da Vinci** per la formazione iniziale e continua,
- **Grundtvig** per l'educazione degli adulti;

un **Programma Trasversale** teso ad assicurare il coordinamento tra i diversi settori;

il **Programma Jean Monnet** per sostenere l'insegnamento, la ricerca e la riflessione nel campo dell'integrazione europea e le istituzioni europee chiave.

LLP— COMENIUS

Caratteristiche: Il programma settoriale Comenius riguarda tutto l'arco dell'istruzione scolastica, dalla scuola dell'infanzia fino al termine degli studi secondari superiori: risponde alle esigenze didattiche e di apprendimento di tutte le persone, gli istituti e le organizzazioni coinvolte in questo tipo di istruzione.

Le attività previste:

Mobilità degli individui: scambi di alunni e personale della scuola, mobilità individuale degli alunni, assistentato per futuri insegnanti, possibilità per il personale docente di effettuare tirocini presso istituti scolastici o imprese, formazione in servizio per il personale docente e le visite preparatorie per mobilità, partenariati, progetti o reti.

Partenariati: progetti di cooperazione scolastica bilaterali e multilaterali e partenariati Comenius Regio.

Progetti multilaterali: (azione centralizzata gestita dall'Agenzia Esecutiva)

Reti multilaterali: (azione centralizzata gestita dall'Agenzia Esecutiva)

e-Twinning: e altre iniziative volte a promuovere gli obiettivi del programma Comenius (Misure di Accompagnamento).

Mobilità Individuale degli Alunni—MIA

Caratteristiche: lo scopo di questa azione è quello di dare la possibilità agli alunni di effettuare un'esperienza di apprendimento europea, sviluppare la loro comprensione della diversità culturale e linguistica presente in Europa, e acquisire le competenze necessarie al loro sviluppo personale. La partecipazione a questa attività rappresenta inoltre una esperienza pedagogica a livello internazionale per gli insegnanti coinvolti, ed è un'occasione per sviluppare la dimensione europea della scuola e per stabilire una cooperazione sostenibile tra l'istituto di provenienza e quello ospitante. Questa attività permette ai partecipanti di trascorrere un periodo dai 3 ai 10 mesi presso una scuola e una famiglia all'estero.

Beneficiari: alunni dai 14 anni in su, delle scuole secondarie di II grado, le cui scuole sono o sono state coinvolte in un partenariato scolastico Comenius.

Contributo:

Scuola di provenienza:

- riceve un importo forfetario pari a 150 euro per alunno per sostenere i costi organizzativi definiti nel Manuale per la Mobilità degli alunni Comenius, sezione 2, Ruoli e responsabilità.
- riceve un importo forfetario pari a 120 euro per sostenere la preparazione linguistica di ogni singolo alunno.

La scuola di provenienza riceverà da questa Agenzia Nazionale, oltre al proprio importo forfetario, anche l'importo della scuola ospitante. La scuola di provenienza è responsabile del trasferimento della somma spettante alla scuola ospitante.

Scuola ospitante:

- riceve un importo forfetario pari a 500 euro per alunno per sostenere i costi organizzativi definiti nel Manuale per la Mobilità degli alunni Comenius, sezione 2, Ruoli e responsabilità.

Alunni partecipanti

Il finanziamento per gli alunni prevede:

- i costi del viaggio dell'alunno dalla propria abitazione a quella della famiglia ospitante. Il biglietto A/R (incluso il viaggio interno) sarà coperto al 100% dei costi ammissibili effettivamente sostenuti utilizzando il mezzo e le tariffe più economiche
- un importo mensile forfetario che serve a coprire le spese effettuate nel paese ospitante, ad esempio le spese per materiale scolastico, per i trasporti locali.

Scadenza: 1 dicembre 2012.

Partenariati Comenius

I partenariati Comenius offrono alle autorità regionali o locali, competenti in ambito educativo, agli istituti scolastici, ai docenti e agli alunni la possibilità di lavorare insieme ai colleghi e ai coetanei degli altri Paesi d'Europa partecipanti al Programma su uno o più temi di comune interesse nell'ambito della normale attività scolastica. L'obiettivo è quello di incrementare la dimensione europea dell'istruzione e promuovere la cooperazione transnazionale tra istituti scolastici in Europa. I partenariati Comenius includono i Partenariati scolastici e i Partenariati Comenius Regio.

Partenariati scolastici

Caratteristiche:

I partenariati possono essere incentrati sulla partecipazione attiva degli alunni, sull'apprendimento delle lingue oppure sulle questioni attinenti alla gestione scolastica e ai metodi pedagogici e coinvolgere principalmente insegnanti e personale amministrativo della scuola: differenza nel target del progetto ma senza distinzioni formali al momento della candidatura.

partenariati multilaterali: è prevista la partecipazione di almeno tre paesi diversi e possono essere focalizzati sulla partecipazione attiva degli alunni, oppure sulla gestione della scuola e sui metodi pedagogici.

Partenariati bilaterali: coinvolgono solo due paesi e si propongono di promuovere la diversità linguistica in Europa incentivando l'uso e l'apprendimento di tutte le lingue comunitarie ufficiali, in particolare quelle meno diffuse e meno insegnate, attraverso le attività di cooperazione transnazionale che gli alunni dei due paesi svolgeranno su un tema d'interesse comune.

Gli argomenti del partenariato possono riguardare comprensione plurilingue o Content and Language Integrated Learning (CLIL)

Beneficiari:

partenariati multilaterali: sono eleggibili tutti gli istituti scolastici, statali o paritari, di livello pre-scolare, primario e secondario di qualsiasi indirizzo, sia generale che tecnico o professionale.

Partenariati bilaterali: Sono eleggibili soltanto gli istituti secondari statali e paritari di primo e di secondo grado con alunni di età non inferiore ai 12 anni e i centri di formazione professionale a gestione diretta o convenzionata da parte delle regioni, con corsi di durata non inferiore a due anni, frequentati da allievi di età non superiore a 20 anni.

Contributo: Il finanziamento è una quota forfettaria volta a coprire sia le spese per la realizzazione del progetto e per le attività locali, sia le spese relative alle mobilità all'estero.

Scadenza: 21 febbraio 2012.

Partenariati Comenius-Regio

Caratteristiche: I Partenariati Comenius Regio promuovono opportunità di cooperazione transnazionale e possono riguardare l'organizzazione dell'istruzione scolastica, la cooperazione tra scuole ed altri partner locali (ad esempio luoghi di apprendimento formale o non formale) o problemi comuni all'istruzione scolastica (ad esempio istruzione inclusiva, violenza nelle scuole, razzismo e xenofobia).

Attività di mobilità transnazionale: consente ai soggetti coinvolti nel partenariato di partecipare a incontri di progetto, seminari, conferenze etc. La mobilità può essere realizzata dal personale e dai rappresentanti delle organizzazioni o istituzioni coinvolte. Gli alunni beneficiano in maniera indiretta delle attività del partenariato e possono prendere parte alla mobilità soltanto se il loro coinvolgimento è adeguatamente motivato, con documento giustificativo da allegare alla candidatura.

Beneficiari: A livello nazionale è necessario costituire un **consorzio regionale** che deve essere composto da:

- autorità locale o regionale che si occupa di educazione scolastica (In Italia: uffici scolastici regionali, regioni, province, comune delle città capoluogo di Regione.
- almeno un istituto scolastico di ogni ordine e grado
- almeno un' organizzazione o istituzione che opera a livello locale (es.: club sportivi o giovanili, associazioni di genitori e di allievi, istituti locali per la formazione degli insegnanti, altri enti che diano servizi culturali, istituzioni che operino nel campo della formazione professionale e datori di lavoro a livello locale, musei e servizi di consulenza/comitati consultivi, fondazioni).

La candidatura può essere presentata solo dalle le autorità locali o regionali che svolgano un ruolo di responsabilità nel campo dell'istruzione scolastica, che dovranno coordinare il progetto in ambito regionale/locale.

L'autorità regionale o locale è l'istituzione che, in caso di autorizzazione, sottoscrive l'accordo finanziario, riceve il finanziamento ed è responsabile della gestione finanziaria di tutte le spese di progetto.

Contributo: Il finanziamento copre i costi legati alla mobilità, allo svolgimento delle attività di progetto e alla diffusione dei risultati.

È composto da un contributo forfettario, volto a coprire le spese per le mobilità transnazionali, differenziato a seconda del numero dei partecipanti e della distanza, e un contributo sulla base dei costi reali per le spese aggiuntive relative all'implementazione e alla disseminazione dei risultati del progetto.

Scadenza: 21 febbraio 2012.

Progetti Multilaterali

Caratteristiche: mirano a sviluppare, promuovere e diffondere nuovi programmi didattici, nuovi corsi o materiale di formazione per gli insegnanti, e nuove metodologie didattiche, nonché a creare un contesto per l'organizzazione delle attività di mobilità per i futuri docenti.

Attività:

- lo sviluppo, il collaudo, l'attuazione e la diffusione di nuovi piani di studio, corsi di formazione o materiali per la formazione degli insegnanti o di altre categorie del personale scolastico
- lo sviluppo, il collaudo, l'attuazione e la disseminazione di nuove metodologie didattiche e strategie pedagogiche da usare in aula, che comprendano lo sviluppo di materiali per gli allievi
- la creazione di un quadro di riferimento per l'organizzazione di attività di mobilità per gli aspiranti insegnanti.

Beneficiari:

- tutte le categorie del personale scolastico;
- istituzioni od organizzazioni che impartiscono formazione iniziale e/o in servizio a insegnanti e ad altre categorie del personale scolastico;
- scuole;
- altre istituzioni od organizzazioni operanti nel campo dell'istruzione scolastica (compresi centri di ricerca, centri di formazione attivi nel settore della gestione dell'istruzione, dell'orientamento o della consulenza, autorità nel campo dell'istruzione e aziende pubbliche o private);
- autorità, istituzioni od organizzazioni che, pur non impartendo esse stesse istruzione, possono contribuire allo sviluppo di un'istruzione di qualità;
- reti, associazioni di volontariato e altre iniziative e organizzazioni senza fini di lucro attive nel campo dell'istruzione.

Contributo: Il finanziamento potrà assumere la forma di una quota forfettaria concessa sulla base di una scala di costi unitari, o del rimborso di una percentuale dei costi ammissibili.

Scadenza: 2 febbraio 2012.

Misure di Accompagnamento

Caratteristiche: L'azione sostiene iniziative che pur non essendo ammissibili in Comenius, forniscano un chiaro contributo alla realizzazione dei suoi obiettivi.

Attività (elenco indicativo):

- organizzazione di convegni e seminari;
- attività di sensibilizzazione, quali campagne di promozione e informazione, concorsi ecc.;
- istituzione e rafforzamento di enti europei, in particolare ai fini della diffusione e dello scambio di informazioni ed esperienze in merito a iniziative innovative;
- sviluppo, pubblicazione e diffusione dei prodotti e dei processi risultanti dalla cooperazione;
- insegnamento con materiali inerenti alle tematiche europee;
- organizzazione di attività di formazione per i responsabili della cooperazione europea nel settore dell'istruzione scolastica presso le rispettive istituzioni;
- pubblicazioni sulla cooperazione europea nel campo dell'istruzione scolastica

Beneficiari:

- Istituzioni od organizzazioni che impartiscono formazione iniziale e/o in servizio a insegnanti e ad altre categorie del personale scolastico
- Ogni sorta di scuola che fornisca un'istruzione generale, professionale o tecnica
- Altre istituzioni od organizzazioni operanti nel campo dell'istruzione scolastica
- Autorità, istituzioni od organizzazioni che, pur non impartendo esse stesse formazione, possono contribuire allo sviluppo di un'istruzione di qualità
- Reti, associazioni di volontariato e altre iniziative e organizzazioni senza fini di lucro attive nel campo dell'istruzione

Contributo: L'importo medio è di 150.000 euro per un anno di attività.

Il contributo comunitario sarà calcolato in funzione dell'entità delle attività programmate nell'ambito del progetto, che non può superare il 75% del totale delle spese eleggibili.

Scadenza: 2 febbraio 2012.

e-Twinning

Caratteristiche: un'iniziativa europea nata per integrare le tecnologie dell'informazione della comunicazione nei sistemi d'istruzione e formazione, principalmente attraverso lo strumento dei gemellaggi elettronici tra scuole europee primarie e secondarie, ma anche coinvolgendo gli insegnanti in prima persona in una comunità di pratica e apprendimento dove incontrare colleghi di altri paesi. Il gemellaggio si intende stabilito tra almeno due scuole di due diversi paesi europei che propongano attività interessanti e innovative da un punto di vista didattico-pedagogico e che prevedano l'uso delle tecnologie dell'informazione e della comunicazione (TIC).

Le **attività** realizzabili con un gemellaggio elettronico sono molteplici, adattabili alle competenze di studenti e docenti. Si può iniziare con un progetto semplice, comunicando via posta elettronica o costruendo un sito web comune, per poi passare a progetti che utilizzino in modo sempre più articolato tecnologie diverse per comunicare oltre che per pubblicare, fino alla condivisione di una classe virtuale per l'insegnamento di materie diverse, prevedendo l'utilizzo intensivo del laboratorio informatico.

Possibili tematiche: materie del curriculum scolastico delle scuole europee (storia, lingue, matematica, geografia ecc.); discipline di tipo trasversale (quali l'educazione interculturale, ambientale, l'educazione alla pace); temi basati su un'esperienza specifica della scuola.

Per partecipare occorre registrarsi sul portale europeo: www.etwinning.net.

Beneficiari: istituti scolastici riconosciuti dal Ministero della Pubblica Istruzione, incluse le scuole private parificate, di ogni ordine e grado.

Contributo: non sono previsti finanziamenti per le scuole, poiché il gemellaggio elettronico non comporta un rilevante impegno finanziario.

Scadenza: Non è prevista alcuna scadenza.

LLP — LEONARDO DA VINCI

Caratteristiche:

Obiettivi generali:

- sostenere coloro che partecipano ad attività di formazione e formazione continua nell'acquisizione e utilizzo di conoscenze, competenze e qualifiche per facilitare lo sviluppo personale, l'occupabilità e la partecipazione al mercato del lavoro europeo;
- sostenere il miglioramento della qualità e dell'innovazione nei sistemi, negli istituti e nelle prassi di istruzione e formazione professionale;
- incrementare l'attrattiva dell'istruzione e della formazione professionale e della mobilità per datori di lavoro e singoli ed agevolare la mobilità delle persone in formazione che lavorano.

Obiettivi operativi

- migliorare la qualità e aumentare il volume: della mobilità delle persone coinvolte nell'IFP iniziali e nella formazione continua in tutta Europa; della cooperazione tra istituti od organizzazioni che offrono opportunità di apprendimento, imprese, parti sociali e altri organismi pertinenti in tutta Europa
- agevolare lo sviluppo di prassi innovative nel settore dell'IFP, eccettuato il terzo livello, e il trasferimento di queste prassi anche da un paese partecipante agli altri
- migliorare la trasparenza e il riconoscimento delle qualifiche e delle competenze, comprese quelle acquisite attraverso l'apprendimento non formale e informale
- incoraggiare l'apprendimento delle lingue straniere moderne
- promuovere lo sviluppo, nel campo dell'apprendimento permanente, di contenuti, servizi, soluzioni pedagogiche e prassi innovative basate sulle TIC

Azioni:

gestite dall'Agenzia nazionale

Mobilità degli individui (tirocini e scambi): offre a differenti tipologie di utenza la possibilità di effettuare un periodo di formazione e/o esperienza di lavoro in un'impresa o in un istituto di formazione situato in un Paese partecipante al Programma differente da quello di provenienza

Partenariati transnazionali hanno l'obiettivo di favorire la cooperazione su temi di reciproco interesse tra organizzazioni impegnate nel campo dell'educazione degli adulti a tutti i livelli

Progetti multilaterali di trasferimento dell'innovazione perseguono il miglioramento della qualità dei sistemi di istruzione e formazione professionale tramite l'adattamento e l'integrazione dei risultati di precedenti progetti Leonardo da Vinci o di altri progetti innovativi all'interno dei sistemi pubblici e/o privati di formazione professionale e nelle imprese

Visite preparatorie per la Mobilità, i Partenariati e i Progetti multilaterali di trasferimento dell'innovazione promuovono l'incontro di organismi interessati alla predisposizione di una nuova candidatura

gestite dalla CE con il supporto dell'Agenzia esecutiva

Progetti multilaterali di sviluppo dell'innovazione mirano a sviluppare contenuti, metodi e/o procedure formativi del tutto nuovi o diversamente "utilizzati"

Reti tematiche di esperti e organizzazioni centrate su temi specifici volte a confrontare a livello europeo competenze e approcci innovativi, a migliorare la capacità di analisi e anticipazione dei bisogni ed a disseminare gli output della rete in circuiti adeguati.

Mobilità transnazionale

Caratteristiche:

1. Tirocini transnazionali in impresa o in istituti di formazione per persone in formazione professionale iniziale (IVT): il tirocinio formativo per persone in formazione professionale iniziale consiste in un periodo di formazione professionale e/o un'esperienza di lavoro intrapresa da un beneficiario (apprendista, alunno, tirocinante, etc in formazione professionale iniziale) in un'impresa o in un istituto di formazione in un altro paese partecipante. Nell'ambito del progetto si stabilisce una cooperazione tra istituti di formazione ed imprese.

2. Tirocini transnazionali in imprese o organismi di formazione per persone disponibili sul mercato del lavoro (PLM): il tirocinio formativo è considerato come un periodo di formazione professionale e/o esperienza di lavoro intrapresa da un beneficiario presso un'organizzazione partner in un altro paese partecipante.

3. Mobilità per professionisti nell'ambito dell'istruzione e della formazione professionale (VETPRO): il progetto di mobilità è incentrato sul trasferimento, miglioramento ed aggiornamento di competenze e/o metodi innovativi e prassi nel settore della formazione professionale. Il progetto può inoltre riguardare la formazione linguistica dei professionisti.

Beneficiari:

Misura 1: persone in formazione professionale iniziale (apprendisti, alunni in formazione professionale, tirocinanti eccetto quelli in istruzione superiore).

Misura 2: persone sul mercato del lavoro (lavoratori, lavoratori autonomi o persone disponibili sul mercato del lavoro - compresi i laureati - che svolgono un periodo di formazione all'estero in un contesto di formazione professionale).

Misura 3: professionisti in istruzione e formazione professionale (insegnanti, formatori, personale che si occupa di formazione professionale, consulenti di orientamento, responsabili di istituti di formazione, responsabili della programmazione della formazione e dell'orientamento occupazionale all'interno delle imprese, responsabili delle risorse umane all'interno delle imprese)

Contributo: i singoli beneficiari ricevono un contributo nel quadro di un progetto di mobilità gestito da un organismo coordinatore.

Scadenza: 3 febbraio 2012.

Progetti multilaterali di trasferimento dell'innovazione

Caratteristiche: l'obiettivo è quello di incrementare la qualità e l'attrattiva del sistema europeo di istruzione e formazione professionale attraverso l'adattamento e l'integrazione del contenuto innovativo o dei risultati di precedenti progetti Leonardo da Vinci o di altri progetti innovativi all'interno dei sistemi pubblici e/o privati di formazione professionale e nelle imprese a livello nazionale, locale, regionale o settoriale.

Attività:

- adeguamento dei prodotti ai diversi sistemi di formazione, alle culture, ai bisogni ed alle necessità dei target (adeguamento contenutistico e/o terminologico, effettuazione di traduzioni nelle lingue dei contesti geografici di ricezione dei contenuti oggetto del trasferimento, adeguamento tecnologico facendo ricorso alle nuove Tecnologie dell'Informazione e della Comunicazione ecc.);
- loro trasferimento in contesti geografici, socio-culturali e linguistici differenti da quello di provenienza;
- loro utilizzo in nuovi settori o da parte di gruppi target, inclusa la sperimentazione in strutture di formazione pubbliche o private

Beneficiari: qualsiasi organismo pubblico o privato che operi nel campo dell'istruzione e formazione professionale, le istituzioni e le organizzazioni che offrono opportunità di apprendimento nelle aree interessate dal Programma settoriale Leonardo da Vinci, le imprese e le parti sociali, i centri di orientamento, gli enti locali, i centri di ricerca, le Onlus, le Ong ecc.

Contributo: Il contributo comunitario massimo è pari a 150.000 euro per anno. Il finanziamento è accordabile fino ad un massimo del 75% del costo totale del progetto.

Scadenza: 2 febbraio 2012.

Partenariati multilaterali

Caratteristiche: i progetti di partenariato dovranno essere destinati alla promozione e allo sviluppo di attività di cooperazione su scala ridotta, a livello nazionale, regionale o locale, ovvero a livello settoriale, fra organismi che a diverso titolo operatori nel campo dell'istruzione e della formazione professionale (altri istituti di istruzione e formazione professionale, imprese, parti sociali o altri attori chiave nel campo dell'IFP).

I progetti possono concentrarsi sulla partecipazione attiva delle persone in formazione, oppure porre l'accento sulla cooperazione tra insegnanti, formatori o professionisti dell'IFP.

Nell'ambito di tali progetti sarà possibile promuovere la partecipazione attiva delle persone in formazione o porre l'accento sulla collaborazione tra insegnanti, formatori o professionisti nel campo dell'istruzione e formazione professionale. Potranno altresì promuovere la continuazione di collaborazioni tra partnership costituite in precedenti esperienze progettuali, ovvero, essere concepite come la base per la realizzazione di un progetto di Mobilità o di Trasferimento dell'Innovazione.

Beneficiari:

- Istituzioni od organizzazioni che offrono opportunità di apprendimento nelle aree contemplate dal programma settoriale Leonardo da Vinci;
- Associazioni e rappresentanti dei soggetti coinvolti nell'IFP, comprese le associazioni di persone in formazione, dei genitori e degli insegnanti;
- Imprese, parti sociali e altri rappresentanti del mondo del lavoro, comprese le camere di commercio e altre organizzazioni professionali;
- Organismi che forniscono servizi di orientamento, consulenza e informazione connessi a qualsiasi aspetto dell'apprendimento permanente;
- Organismi responsabili, a livello locale, regionale e nazionale, dei sistemi e delle politiche riguardanti qualsiasi aspetto dell'IFP nell'ambito dell'apprendimento permanente;
- Centri ed enti di ricerca che si occupano delle tematiche dell'apprendimento permanente;
- Istituti di istruzione superiore;
- Organismi no profit, associazioni di volontariato, ONG.

Contributo: il sostegno finanziario erogato è basato su fasce di quote forfettarie stabilite dall'Agenzia nazionale in base al numero delle mobilità previste dal progetto.

Scadenza: 21 febbraio 2012.

LLP— GRUNDTVIG

Caratteristiche: Il programma settoriale Grundtvig risponde alle esigenze didattiche e di apprendimento delle persone coinvolte in ogni forma di istruzione degli adulti, nonché degli istituti e delle organizzazioni che sono preposti a questo tipo di istruzione o lo agevolano.

Obiettivi specifici

- Rispondere alla sfida educativa posta dall'invecchiamento della popolazione europea
- Fornire agli adulti percorsi nuovi volti al miglioramento delle loro conoscenze e competenze.

Gli Obiettivi operativi

- Migliorare la qualità e l'accesso alla mobilità in ambito europeo dei soggetti coinvolti nell'educazione degli adulti e accrescerne il volume;
- Migliorare la qualità e accrescere il volume della cooperazione tra le organizzazioni coinvolte nell'educazione degli adulti in ambito europeo;
- Assistere i soggetti appartenenti a gruppi sociali vulnerabili e a contesti marginali, con particolare attenzione a quanti hanno interrotto il proprio percorso educativo senza aver conseguito le qualifiche di base, affinché possano trovare opportunità alternative nell'accesso all'educazione degli adulti;
- Facilitare lo sviluppo e la diffusione di pratiche innovative nell'ambito dell'educazione degli adulti, compresa la loro disseminazione da un paese partecipante all'altro;
- Sostenere lo sviluppo di contenuti innovativi basati sulle TIC, servizi, metodi pedagogici e pratiche per l'apprendimento lungo tutto l'arco della vita;
- Migliorare gli approcci pedagogici e la gestione delle organizzazioni rivolte all'educazione degli adulti.

Attività previste

Mobilità Grundtvig

rientrano in questa attività le visite, gli assistentati e gli scambi per i partecipanti nell'educazione degli adulti formale e non formale, compresi la formazione e lo sviluppo professionale dello staff impegnato nell'educazione degli adulti e le visite preparatorie; mobilità individuale dei discenti adulti; esperienza di insegnamento per i futuri o neo insegnanti nel campo dell'educazione per adulti

Partenariati di apprendimento Grundtvig

rientrano in questa attività i partenariati incentrati su temi di reciproco interesse per le organizzazioni partecipanti

Progetti per volontari senior GIVE

Progetti multilaterali (azione centralizzata gestita dall'Agenzia Esecutiva)

Reti (azione centralizzata gestita dall'Agenzia Esecutiva)

Misure d'Accompagnamento altre iniziative miranti alla promozione degli obiettivi del Programma Grundtvig

Partenariati di apprendimento Grundtvig

Caratteristiche:

In un Partenariato di apprendimento Grundtvig, formatori e discenti, provenienti da almeno tre Paesi partecipanti al Programma LLP lavorano insieme su uno o più argomenti di interesse comune.

Un Partenariato è composto da un minimo di 3 istituzioni di 3 Paesi diversi. Possono partecipare tutti i tipi di istituzioni o organizzazioni impegnate nel campo dell'educazione degli adulti.

Attività possibili:

Le attività previste possono essere molteplici e diversificate secondo degli obiettivi da raggiungere. Tra le più richieste vi sono:

- Incontri con i partner e seminari tra tutte le istituzioni coinvolte nel Partenariato;
- Scambio di personale e di discenti adulti coinvolti nelle attività del Scambi di esperienze e buone prassi attraverso le modalità più appropriate, usando in particolare le tecnologie dell'informazione e della comunicazione (es. siti web, e-mail, videoconferenza);
- Produzione di oggetti tecnici, disegni e manufatti artistici relativi al progetto;
- Attività di ricerca/azione e indagini sul campo;
- Preparazione di performance (es. pièce teatrali, musicals, etc.)
- Preparazione linguistica per i soggetti coinvolti nel Partenariato in modo da assicurar loro la necessaria competenza nella lingua (o nelle lingue) di lavoro del Partenariato
- Cooperazione con altri progetti in determinati campi (comprese le Reti Grundtvig), condivisione di esperienze con altre istituzioni della regione etc, compresa la mobilità per partecipare ad eventuali iniziative delle reti
- Attività di auto-valutazione;
- Organizzazione di mostre, produzione e disseminazione di materiale informativo o documentazione sulle attività di cooperazione;
- Disseminazione dell'esperienza del progetto e dei risultati.

Beneficiari: istituzioni che operano nel campo dell'educazione degli adulti nel senso più ampio del termine.

Contributo: Il finanziamento è una quota forfetaria per coprire sia le spese per la realizzazione del progetto (acquisto computer se necessario, preparazione linguistica, acquisto software, entrate a museo, costi amministrativi, traduzioni, documentazione, ecc.) sia le spese relative alle mobilità all'estero.

Scadenza: 21 febbraio 2012.

Progetti multilaterali

Caratteristiche: si tratta di Progetti su larga scala in cui organizzazioni/istituzioni di almeno tre diversi Paesi europei collaborano e mettono in comune le proprie conoscenze ed esperienze allo scopo di ottenere risultati/prodotti innovativi con un indiscutibile valore europeo.

In molti casi, ciò prevede lo sviluppo di esperienze pilota in aree strategiche e la creazione di prodotti didattici di alta qualità. I progetti si propongono inoltre di rafforzare la dimensione europea nel campo dell'istruzione degli adulti e migliorare i contenuti e la diffusione dell'educazione per gli adulti; l'educazione degli adulti a livello politico e di sistema, l'accesso ad opportunità educative per gli adulti, la gestione del lifelong learning.

Beneficiari: può candidarsi qualsiasi organizzazione operante nel campo dell'istruzione degli adulti, che appartenga al sistema formale, non formale o informale.

Contributo: in media fino a 300.000 euro per due anni di attività.

Il contributo comunitario è calcolato in funzione dell'entità delle attività programmate, non può superare il 75% del totale delle spese eleggibili.

Scadenza: 2 febbraio 2012.

Reti

Caratteristiche: questa azione, interamente gestita dalla Commissione europea, incoraggia il networking tra almeno dieci organizzazioni e istituti su una particolare area tematica, un settore o di un insieme di questioni chiave nel campo dell'istruzione degli adulti.

Come requisito minimo ci si aspetta che le reti organizzino un incontro annuale tra progetti Grundtvig dell'area tematica di riferimento e che producano:

- un sito Web e altri strumenti per sostenere al meglio lo scambio e la diffusione delle informazioni
- una relazione annuale sullo stato dell'innovazione nella propria area di attività
- informazione adeguata rivolta ai soggetti coinvolti nel Programma Grundtvig su eventi e attività organizzate

Le reti devono inoltre mettere in atto meccanismi adeguati di valutazione interna e di garanzia di qualità e diffusione dei risultati.

Beneficiari: può candidarsi qualsiasi organizzazione operante nel campo dell'istruzione degli adulti, che appartenga al sistema formale, non formale o informale.

Contributo: in media 450.000 euro per tre anni di attività. Il contributo comunitario è calcolato in funzione dell'entità delle attività programmate e costituisce in ogni caso un "cofinanziamento" dei costi previsti, che non può superare il 75% del totale delle spese eleggibili.

Scadenza: 2 febbraio 2012.

Misure di Accompagnamento

Caratteristiche: le misure di accompagnamento devono tendere a:

- sensibilizzare i gruppi destinatari o il grande pubblico sull'importanza della cooperazione europea nel campo dell'istruzione scolastica in generale
- contribuire a migliorare l'attuazione del programma Grundtvig
- massimizzare l'impatto della cooperazione europea nel settore dell'istruzione scolastica
- promuovere sinergie trasversali tra le diverse azioni del programma
- mettere in pratica attività che riguardino in modo specifico aspetti di politiche trasversali
- svolgere altre attività incentrate su temi, destinatari o contesti specifici.

Attività (elenco indicativo):

- organizzazione di convegni e seminari;
- attività di sensibilizzazione, quali campagne di promozione e informazione, concorsi ecc.;
- istituzione e rafforzamento di enti europei, in particolare ai fini della diffusione e dello scambio di informazioni ed esperienze in merito a iniziative innovative;
- sviluppo, pubblicazione e diffusione dei prodotti e dei processi risultanti dalla cooperazione;
- insegnamento con materiali inerenti alle tematiche europee;
- organizzazione di attività di formazione per i responsabili della cooperazione europea nel settore dell'istruzione scolastica presso le rispettive istituzioni;
- pubblicazioni sulla cooperazione europea nel campo dell'istruzione scolastica.

Beneficiari:

- Fornitori di servizi di istruzione agli adulti appartenenti al sistema formale e non formale
- Istituti di istruzione superiore che svolgono attività di ricerca e/o di sviluppo di piani di studio per adulti
- Organizzazioni che offrono formazione al personale coinvolto nell'istruzione degli adulti
- Autorità nazionali, regionali e locali
- "Organizzazioni ombrello" europee nel campo dell'istruzione degli adulti
- Organizzazioni professionali e imprese le cui attività non sono limitate alla formazione professionale
- Fornitori formali e non formali di servizi di istruzione agli adulti
- Altri soggetti che offrono opportunità di apprendimento agli adulti
- Altri organismi (es. case editrici, media, istituti di ricerca ecc.).

Contributo: il contributo comunitario sarà calcolato in funzione dell'entità delle attività programmate nell'ambito del progetto, non può superare il 75% del totale delle spese eleggibili. L'importo medio è di 150.000 euro per un anno di attività.

Scadenza: 2 febbraio 2012.

ERASMUS PER GIOVANI IMPRENDITORI — BANDO 2010

- **Caratteristiche:** questo bando sostiene progetti che aiutano i nuovi/giovani imprenditori ad arricchire le loro esperienze ad apprendere ed a lavorare in rete trascorrendo periodi presso imprese dirette da imprenditori esperti di altri Stati UE

Obiettivi specifici:

- Fornire formazione su campo per i nuovi imprenditori in piccole e medie imprese in altri Paesi UE al fine di agevolare un avvio di successo e lo sviluppo delle loro business idea;
- Favorire la condivisione di esperienze e informazioni tra gli imprenditori sugli ostacoli e le sfide che si affrontano nell'avviare e sviluppare la propria attività;
- Migliorare l'accesso al mercato e l'individuazione di potenziali partner per imprese nuove e imprese già attive in altri Paesi UE;
- Supportare il networking fra imprenditori di diversi Stati membri basandosi sulle conoscenze ed esperienze di altri Paesi europei.

Beneficiari:

Enti pubblici o privati attivi nel settore del sostegno alle imprese

Contributo: il contributo comunitario può coprire fino al 90% dei costi totali del progetto

Scadenza: 17 ottobre 2011.

LLP—PROGRAMMA TRASVERSALE

Caratteristiche: l'architettura del Programma di apprendimento permanente 2007-2013 si completa con il Programma trasversale, incentrato su obiettivi non legati ad un singolo settore dell'istruzione e della formazione ma all'intero processo dell'apprendimento permanente.

E' quindi una sorta di ponte sui quattro "pilastri", i programmi settoriali Comenius, Erasmus, Leonardo e Grundtvig ed ha una funzione di collegamento e complementarietà, per sostenere le attività finalizzate a raggiungere gli obiettivi politici dell'LLP.

Obiettivi specifici:

- promuovere la cooperazione europea in settori relativi a due o più programmi settoriali
- promuovere la qualità e la trasparenza dei sistemi di istruzione e formazione degli Stati membri.

Attività chiave:

Attività chiave 1: **Politiche di cooperazione e innovazione**

Attività chiave 2: **Visite di studio**

Attività chiave 3: **Lingue**

Attività chiave 4: **Nuove tecnologie**

Attività chiave 5: **Disseminazione e utilizzo dei risultati**

Beneficiario:

Attività chiave 1: organizzazioni accademiche e di ricerca, decisori politici, università, professionisti nel campo dell'istruzione.

Attività chiave 2: specialisti dell'istruzione e della formazione professionale.

Attività chiave 3: Scuole, università, enti per l'istruzione degli adulti; scuole di lingue, biblioteche, centri per l'apprendimento aperto e a distanza, centri per la formazione iniziale o permanente degli insegnanti di lingue, centri di ricerca nel campo della formazione linguistica; enti che sviluppano piani di studio, rilasciano diplomi o elaborano metodologie per l'analisi e la valutazione delle conoscenze; enti locali o regionali; associazioni a livello locale, regionale, nazionale o europeo attive nel campo dell'insegnamento o dell'apprendimento delle lingue; associazioni culturali; radio, televisioni o società multimediali con presenza su Internet; case editrici, produttori o distributori di software; agenzie pubblicitarie o di marketing; reti di gemellaggio fra città; società sportive; musei e gallerie; società dei trasporti pubblici e uffici per il turismo.

Attività chiave 4: centri di risorse o altre organizzazioni con esperienza nel settore delle TIC, nell'istruzione e/o nell'apprendimento aperto e a distanza (compresi servizi di orientamento o consulenza, biblioteche multimediali, centri di ricerca ecc.); istituti didattici e fornitori di servizi di istruzione; enti che offrono istruzione a distanza (comprese le università aperte); enti per la formazione degli insegnanti; associazioni di insegnanti o discenti; équipe di ricerca operanti nel settore delle TIC nell'istruzione; associazioni o consorzi accademici/didattici a livello nazionale o europeo; organizzazioni/istituzioni coinvolte nell'innovazione nella didattica; editori/emittenti/produttori pubblici e privati e altri attori nel campo delle TIC.

Attività chiave 5: Istituzioni e organizzazioni che forniscono opportunità di apprendimento nell'ambito del programma di apprendimento permanente o nei relativi sottoprogrammi; persone e organismi responsabili, a livello locale, regionale e nazionale, dei sistemi e delle politiche riguardanti qualsiasi aspetto specifico dell'apprendimento permanente; imprese, parti sociali e loro organizzazioni a tutti i livelli, comprese le organizzazioni professionali e le camere di commercio e industria; organismi per orientamento, consulenza e informazione connessi a qualsiasi aspetto dell'apprendimento permanente; associazioni che operano nel settore dell'apprendimento permanente, comprese le associazioni di studenti, persone in formazione, allievi, insegnanti, genitori e discenti adulti; centri ed enti di ricerca sulle tematiche dell'apprendimento permanente; organizzazioni senza fini di lucro, di volontariato e organizzazioni non governative (ONG).

Contributo: il contributo comunitario sarà calcolato in funzione dell'entità delle attività programmate nell'ambito del progetto, non può superare il 75% del totale delle spese eleggibili.

Scadenza:

30 marzo 2012; 12 ottobre 2012 Attività chiave 1—Visite di studio.

1 marzo 2012 tutte le altre attività.

PROGRAMMA JEAN MONNET

Attività di informazione e ricerca per “Apprendere l’UE a scuola”

Caratteristiche: l’obiettivo del bando è quello di sostenere progetti finalizzati a promuovere la conoscenza dell’Unione europea, delle sue istituzioni e del loro funzionamento da parte di scolari e studenti, che contribuiscano a:

- innalzare il livello di conoscenza generale dell’Unione europea, delle sue politiche e delle sue istituzioni in modo da ridurre il divario crescente fra la popolazione e le istituzioni europee,
- sviluppare contenuti sull’Unione europea per gli insegnanti della scuola primaria e secondaria e del settore dell’istruzione e della formazione professionale.

Sono ammissibili attività che perseguono i seguenti obiettivi:

- sviluppare e fornire contenuti pedagogici adeguati e materiale didattico nuovo/modificato per l’insegnamento dell’integrazione europea nelle scuole primarie e secondarie e negli istituti di istruzione e formazione professionale,
- attuare la formazione degli insegnanti, fornendo le conoscenze e le competenze adatte per insegnare l’integrazione europea nelle scuole primarie e secondarie e negli istituti di istruzione e formazione professionale,
- offrire seminari o workshop specifici sull’integrazione europea agli allievi delle scuole primarie e secondarie e degli istituti di istruzione e formazione professionale. Tali progetti devono essere presentati da un istituto di istruzione superiore con esperienza nelle attività di insegnamento e di ricerca in materia di integrazione europea.

Sarà data priorità a progetti che coinvolgono istituti di istruzione superiore, enti e/o associazioni che dimostrano comprovata esperienza nelle attività di insegnamento, di ricerca e di istruzione in materia di integrazione europea.

Beneficiario: istituti di istruzione superiore ed Enti e/o associazioni (di professori e ricercatori specializzati in studi sull’integrazione europea; di insegnanti e pedagoghi; che garantiscono l’istruzione e la formazione continua degli insegnanti; di istituti di istruzione superiore e/o scuole)

Contributo: il contributo comunitario può coprire fino al 75% dei costi totali del progetto, per un massimo di euro 60.000,00.

Scadenza: 15 settembre 2011.

PROGRAMMA EUROPEO DI VISITE DI STUDIO: APERTE CANDIDATURE

Caratteristiche: L’obiettivo delle Visite di Studio è sostenere lo sviluppo politico e la cooperazione a livello europeo nell’apprendimento permanente. Le visite sono organizzate a livello locale o regionale dalle autorità impegnate nel settore e sono coordinate a livello nazionale dall’Agenzia LLP Italia (sede di Firenze) e a livello comunitario dal Cedefop (Centro europeo per lo sviluppo della formazione professionale), l’agenzia europea incaricata di promuovere e sviluppare l’istruzione e la formazione professionale.

Beneficiario: Rappresentanti delle autorità locali, regionali e nazionali; direttori degli istituti di istruzione e formazione professionale, centri di orientamento o centri di convalida o di accreditamento; capi dei dipartimenti, dirigenti scolastici e formatori di insegnanti, di istruzione e formazione professionale degli ispettori, rappresentanti di reti di istruzione e formazione e associazioni; consulenti pedagogici o di orientamento; rappresentanti dei servizi educativi, uffici del lavoro o centri di orientamento, responsabili delle risorse umane, responsabili della formazione aziendale, rappresentanti delle camere di commercio/industria/artigianato, i rappresentanti delle organizzazioni dei datori di lavoro e rappresentanti dei sindacati, proprietari o gestori di le piccole e medie imprese; ricercatori.

Contributo: Variabile in base alla durata e alla destinazione della Visita di Studio.

Scadenza: 14 ottobre 2011 (visite studio Marzo 2012- Giugno 2012).

PREVENZIONE E LOTTA CONTRO LA CRIMINALITA' BANDO MIRATO "USO ILLEGALE DI INTERNET"



Caratteristiche: si tratta di progetti destinati a contribuire a combattere l'uso illegale di Internet e la criminalità informatica.

Azioni: Progetti Finanziabili:

- **Progetti transnazionali** che coinvolgono almeno 2 partner di diversi Stati UE
- **Progetti nazionali** realizzati nei singoli Stati membri UE che:
 - ⇒ preparano progetti transnazionali e/o azioni dell'Unione, o
 - ⇒ integrano progetti transnazionali e/o azioni dell'Unione, o
 - ⇒ contribuiscono allo sviluppo di metodi e/o tecnologie innovativi che possono essere trasferiti ad azioni a livello dell'Unione

Misure e risultati attesi dai progetti:

1. Creazione di piattaforme nazionali di segnalazione dei crimini informatici che riportano alla piattaforma europea sulla cybercriminalità ICROS presso Euro-pol, o adeguamento delle piattaforme nazionali già esistenti a ICROS;
2. Istituzioni o ricorso a squadre investigative e d'inchiesta comuni sulla cybercriminalità, per la lotta contro i gruppi criminali che operano su internet e la pornografia infantile;
3. Miglioramento dell'efficienza dei punti di contatto permanenti di contrasto alla cybercriminalità nell'ambito delle reti esistenti del Consiglio d'Europa;f
4. Facilitare la rimozione dei contenuti illegali di internet e bloccandone il loro accesso;
5. Creazione di centri di eccellenza nazionali per promuovere la ricerca, l'istruzione e la formazione sull'attività investigativa sulla cybercriminalità .

Beneficiari: Possono presentare domanda gli enti ed organizzazioni, aventi personalità giuridica, stabiliti in uno degli Stati UE.

Contributo: non può superare il 90% dei costi totali ammissibili del progetto.

Scadenza: 24 ottobre 2011.



FINANZIAMENTI REGIONALI

INTERVENTI DI FORMAZIONE PROFESSIONALE PER PERSONALE ADDETTO AI SERVIZI DI CONTROLLO DELLE ATTIVITÀ DI INTRATTENIMENTO E DI SPETTACOLO IN LUOGHI APERTI AL PUBBLICO O IN PUBBLICI ESERCIZI

Caratteristiche: Il bando è rivolto alla progettazione di interventi formativi finalizzati al conseguimento di un attestato di frequenza con profitto per potersi iscrivere nell'elenco istituito presso ciascuna Prefettura—Ufficio Territoriale del governo per svolgere l'attività di addetto ai servizi di controllo delle attività di intrattenimento e di spettacolo in luoghi aperti al pubblico o in pubblici esercizi ai sensi del DM 6/10/09.

Beneficiario: possono presentare progetti formativi gli organismi di formazione professionale accreditati ai sensi della LR 19/02, per l'ambito della formazione continua, presso la Regione Veneto ed iscritti nell'elenco regionale di cui al Decreto del Dirigente Regionale della Direzione Formazione n. 1242 del 30/10/03 e successive integrazioni e modificazioni, anche in partenariato con enti di formazione non accreditati; organismi di formazione non iscritti nel predetto elenco, purché abbiano già presentato istanza di accreditamento per l'ambito della Formazione Continua ai sensi della DGR n. 359/04.

Contributo: non precisato.

Scadenza: **31 dicembre 2011.**

ALTRE OPPORTUNITA'

PREMIO INTERNAZIONALE "GIUSEPPE SCIACCA" PER LE GIOVANI ECCELLENZE ITALIANE

Caratteristiche: l'iniziativa prevede 9 sezioni:

- comunicazione e giornalismo;
- cinema e teatro; sport;
- arti e moda;
- disegno;
- grafica; fotografia e musica;
- cultura della pace;
- tutela dei minori;
- saggistica;
- narrativa e poesia;
- scienze giuridiche e storiche;
- economia;
- ricerca e sviluppo;
- giovani imprenditori.

Beneficiari: giovani, laureati o meno, che non abbiano ancora 35 anni.

Premio: non precisato.

Scadenza: **15 ottobre 2011.**

EUROPEAN YOUTH FORUM—Bando per ricerche

Caratteristiche: lo European Youth Forum ha aperto un bando per ricerche su temi legati al suo attuale work plan, al fine di sostenere la sua attuazione e generare conoscenze aggiuntive nei settori del lavoro giovanile e delle politiche giovanili. Le domande specifiche da trattare sono:

- qual è l'impatto del volontariato nella tua organizzazione giovanile?
- Le organizzazioni giovanili sono "organizzazioni di apprendimento"?
- Qual è l'impatto dei tirocini nel mercato del lavoro? Casi studio di 4 paesi europei (Regno Unito, Francia, Germania e Italia).
- I giovani godono dello stesso livello di protezione sociale degli altri gruppi all'interno della società? Se no, per quali ragioni?

La ricerca potrà essere presentata sottoforma di studio, progetto di ricerca, tesi di master, tesi di master in Arte, tesi di master in Scienze o tesi di dottorato. Dovrà essere incentrata su un problema ben definito, uno tra quelli summenzionati e dovrà proporre delle soluzioni. I lavori finali dovranno essere inviati in inglese o in francese.

Beneficiario: giovani ricercatori di età inferiore ai 35 anni..

Premio: il vincitore riceverà un premio di 2000 euro.

Scadenza: **16 ottobre 2011.**

CONCORSO INTERNAZIONALE PR IL FESTIVAL YOTA Space

Caratteristiche: Yota Space è lo spazio del futuro nel presente: è un ambiente creativo e ricco di ispirazione che celebra nuove tecnologie, comunicazione, talento, creatività, musica e socializzazione. Possono essere presentati progetti di arte interattiva digitale e nuovi media:

- installazioni interattive/arte interattiva,
- mappatura 3D,
- Giochi interattivi e applicazioni per iPhone e Android,
- Cortometraggi (inclusi cartoni animati, video in 3D),
- Performance audio-visive (inclusi VJ-set e altra attrezzatura creativa basata sulle nuove tecnologie e media).

Beneficiari: residenti di tutti i paesi del mondo: artisti, programmatori, grafici, artisti grafici 3D, architetti, studenti e professionisti dei settori coinvolti.

Premio: opportunità di presentare il proprio lavoro allo Spazio Yota, a San Pietroburgo nella primavera 2012.

Scadenza: **10 dicembre 2011**

CONCORSO INTERNAZIONALE DI DISEGNO “DIRITTI A COLORI”

Caratteristiche: la Fondazione Malagutti Onlus promuove e sostiene i diritti dei bambini onorando la Convenzione sui Diritti dell'Infanzia (ONU 20 novembre 1989). Il tema del concorso, il supporto, la tecnica e il formato sono liberi; si può partecipare singolarmente o con lavori di gruppo.

Beneficiari: bambini dai 3 ai 14 anni

Premio: estrazione mensile di giochi o materiale didattico.

Scadenza: **24 ottobre 2011**

CONCORSO EUROPEO EUCYS “I GIOVANI E LE SCIENZE”

Caratteristiche: il concorso dell’Unione Europea “I giovani e le scienze”, voluto da Commissione, Consiglio e Parlamento europei, intende promuovere la cooperazione e l’interscambio tra gli studenti. È la vetrina annuale delle migliori scoperte scientifiche da parte di ragazze e ragazzi che hanno così l’opportunità di confrontarsi con colleghi con simili interessi ed attitudini. Il concorso prevede la realizzazione di studi o progetti originali e innovativi in qualsiasi campo scientifico, ad esempio: acqua, scienze della terra, chimica, fisica, matematica, medicina, salute, scienze biologiche, scienze ambientali, energia (con particolare riferimento alle fonti rinnovabili e alle tecnologie dell’idrogeno), tecnologie dell’informazione.

Beneficiari: studenti italiani, in gruppi di non più di 3 o singoli, con più di 14 anni al 1° settembre e meno di 21 anni al 30 settembre nell’anno di svolgimento, che frequentano le scuole medie superiori o il 1° anno di università.

Premio: È prevista una selezione italiana in programma dal 14 al 16 aprile 2012 a Milano. Che assegnerà i seguenti riconoscimenti:

- partecipazione alla finale europea in programma a Bratislava nel 2012. Nell’ambito di questa iniziativa, gli studenti selezionati parteciperanno e gareggeranno insieme ad altri provenienti da diversi paesi europei. Una giuria internazionale assegnerà ai vincitori 9 riconoscimenti principali:
 - ⇒ 3 premi da 7000 euro ciascuno
 - ⇒ 3 premi da 5000 euro ciascuno
 - ⇒ 3 premi da 3500 euro ciascuno;
- partecipazione ad eventi internazionali;
- attestati di prestigiose associazioni internazionali

Sono previsti premi e riconoscimenti anche per gli insegnanti.

Scadenza: **16 febbraio 2012** per partecipare alla selezione italiana.

GIORNATA DI FORMAZIONE A MONTECITORIO

Caratteristiche: l’iniziativa è proposta dalla Camera dei deputati per avvicinare le istituzioni parlamentari al mondo della scuola. Possono partecipare le classi che abbiano affrontato, nell’ambito di un progetto formativo, studi sul sistema istituzionale o approfondito temi collegati all’attualità politico-parlamentare sviluppando un lavoro di ricerca da presentare sottoforma di tesina, dossier di documentazione o proposta di legge accompagnata da una relazione introduttiva e suddivisa in articoli.

Beneficiari: studenti o gruppi interclasse dell’ultimo biennio delle scuole secondarie di secondo grado.

Scadenza: **1 dicembre 2011**.

UN GIORNO IN SENATO Incontri di studio e formazione



Caratteristiche: il Senato della Repubblica, al fine di avvicinare sempre più il mondo della scuola alle istituzioni parlamentari, attiva incontri periodici di studio e formazione. Gli studenti entrano direttamente in contatto con il lavoro dell'Assemblea parlamentare di Palazzo Madama, mettendo a confronto le conoscenze acquisite nell'ambito dell'attività didattica con il concreto funzionamento delle istituzioni. Le classi che intendono partecipare all'iniziativa devono già aver affrontato studi sul sistema costituzionale italiano. Esse inviano agli uffici scolastici regionali, che compiono una prima selezione, un progetto formativo incentrato sull'elaborazione di un disegno di legge, incentrato su un tema relativo al sistema istituzionale o all'attualità politico-parlamentare, che la classe, se selezionata, sviluppa successivamente. Le classi vengono poi prescelte dal Senato, d'intesa con il Ministero dell'istruzione, dell'università e della ricerca.

Beneficiari: classi del terzo e quarto anno delle scuole secondarie di secondo grado.

Scadenza: **17 novembre 2011.**

VORREI UNA LEGGE CHE...

Caratteristiche: L'iniziativa si propone di far riflettere i bambini su temi a loro vicini e di far cogliere l'importanza delle leggi e del confronto democratico sulla regolamentazione della vita di tutti i giorni, per avvicinare anche i più piccoli alle istituzioni e incentivarne il senso civico. Le classi sono chiamate ad incentrare il progetto su un tema da loro prescelto, nella più ampia libertà della modalità da adottare (testi, disegni, musiche, foto, filmati o un loro insieme).

Beneficiari: ultima classe delle scuole primarie.

Premio: esposizione dei lavori delle scuole vincitrici e delle eventuali classi menzionate per merito, che ricevono una targa ed un attestato di riconoscimento per il lavoro svolto e della documentazione illustrativa sul Senato.

Scadenza: **16 gennaio 2012.**

CONCORSO Dalle aule parlamentari alle aule di scuola. Lezioni di Costituzione

Caratteristiche: l'iniziativa intende fornire a studenti ed insegnanti occasioni formative stimolanti ed interattive, possibilità di scambio e confronto, strumenti di analisi e ricerca con cui attivare la discussione sulle numerose tematiche che il testo costituzionale continua ad offrire. Il tema del concorso è "I principi della nostra Costituzione nei prossimi vent'anni". Le scuole partecipanti devono realizzare un'elaborazione originale volta ad illustrare come gli studenti immaginano lo svolgimento futuro dei principi costituzionali che essi ritengono più importanti per il progresso civile del paese.

Beneficiari: scuole secondarie superiori di secondo grado.

Premio: i migliori lavori inviati verranno menzionati durante la cerimonia conclusiva dell'iniziativa che si terrà nell'aula della Camera dei Deputati.

Scadenza: **21 ottobre 2011.**

CONCORSO NAZIONALE Uomini liberi nella coscienza nazionale. Dalla guerra alla Repubblica (1940/1948)”



Caratteristiche: il concorso invita i giovani a raccogliere, nella pluralità delle memorie degli anni di transizione in Italia dalla guerra alla Repubblica (1940/1948), la testimonianza degli uomini liberi, le cui azioni hanno reso possibile la ricostruzione del tessuto sociale lacerato dalla guerra e dai conflitti del dopoguerra. I lavori potranno essere sviluppati come testi (ricerca o inchiesta giornalistica) o video per approfondire storie individuali significative, situazioni emblematiche di conflitto, realtà di soccorso e di impegno civile. In particolare potranno essere evidenziate le forme di opposizione al nazifascismo, il protagonismo dei giusti, in relazione al soccorso degli ebrei in pericolo, gli aspetti (uomini, avvenimenti) che documentano l'influenza dell'URSS (ideologia, politica) nella storia italiana durante e dopo la guerra.

Beneficiari: scuole secondarie di secondo grado di tutto il territorio nazionale.

Premio:

1° classificato: 2000 euro

2° classificato: 1000 euro

3° classificato: 1000 euro

Verrà assegnato un premio di 200 euro agli studenti vincitori, con partecipazione individuale, per un massimo di 5 studenti vincitori.

I lavori premiati verranno pubblicati sul sito dell'Accordo di Rete "Storia e Memoria".

Scadenza: **30 novembre 2011.**

INDICIBILI (IN)CANTI concorso nazionale per cori e gruppi strumentali o misti



Caratteristiche: Il concorso prevede tre sezioni:

Sezione I: gruppi strumentali o misti;

Sezione II: cori;

Sezione III: composizione.

Per le sezioni I e II, verranno selezionati 8 gruppi strumentali, sulla base di un cd-demo e dvd. Per la sezione III, sulla base delle opere pervenute, verranno selezionati 3 finalisti: le composizioni selezionate verranno provate da organici di studenti costituiti appositamente che saranno diretti dai compositori.

Beneficiari: studenti delle scuole di ogni ordine e grado..

Premio: partecipazione a una delle iniziative organizzate dal "Comitato per l'apprendimento pratico della musica" e consegna diploma.

Scadenza: **30 novembre 2011.**

CONCORSO “I giovani ricordano la Shoah”



Caratteristiche: in occasione del “Giorno della Memoria, fissato per il 27 gennaio di ogni anno, il Ministero dell’Istruzione, dell’Università e della Ricerca” bandisce il presente concorso al fine di promuovere studi e approfondimenti, da parte dei giovani, sul tragico evento che ha segnato la storia europea del ‘900.

Alla scuola primaria è proposto il seguente argomento: “esprimi le emozioni che hai provato quando, attraverso il racconto di testimoni, la lettura di libri o la visione di film, sei venuto a conoscenza di una vicenda in cui l’amicizia fra bambini ebrei e non ebrei sia stata ostacolata o interrotta dalle leggi antiebraiche del 1938 e dai conseguenti timori delle famiglie”.

Alla scuola secondaria di I grado è proposto il tema: “testimonianze, libri, filmati, documenti raccontano episodi che evidenziano il “coraggio di non arrendersi” fra coloro che hanno subito le discriminazioni delle leggi antiebraiche e la Shoah. Costretti spesso a nascondersi, cambiare nome, trovare attività sostitutive al lavoro perduto e alla scuola negata e perfino ad affrontare la brutalità della deportazione, hanno lottato per continuare a vivere. Esprimi le tue considerazioni su una vicenda di quegli anni di cui sei venuto a conoscenza, e che ti ha colpito ed interessato”.

Alla scuola secondaria di II grado è proposto il seguente tema: “Il ritorno, spesso travagliato, dei deportati dai campi di concentramento e di sterminio è stato accompagnato dal silenzio, dalla difficoltà di raccontare e dalla frequente incomprensione degli altri. Avvalendoti della documentazione disponibile (testimonianze, documenti, testi letterari, filmati, giornali e riviste dell’epoca), analizza le varie difficoltà affrontate dai sopravvissuti dopo la liberazione”.

La partecipazione prevede la produzione di elaborati di tipo storico-documentale e/o artistico-letterario. Gli elaborati possono articolarsi in ricerche, saggi, articoli di giornale, rappresentazioni teatrali, opere di pittura/scultura, attività musicali, cortometraggi, ecc., utilizzando anche diversi codici e forme espressive. Per gli istituti d’arte, musicali, di danza e teatro, il concorso prevede la produzione di elaborati artistici di diversa fattura: dipinti, sculture, manifesti ecc., e musicali: produzione di composizioni musicali di diversa tipologia.

Beneficiari: allievi del primo e secondo ciclo di istruzione.

Premio: sarà decretato un vincitore per ogni grado di studi e per ciascun tipo di istituto afferente all’AFAM. In occasione del “Giorno della Memoria” i vincitori saranno premiati dall’On. Ministro e ricevuti dal Presidente della Repubblica e/o dalle più alte Cariche Istituzionali e dal Presidente dell’Unione delle Comunità Ebraiche Italiane.

Scadenza: **10 dicembre 2011** invio agli Uffici Scolastici Regionali e all’AFAM.

PROGETTI PER MINORI

Caratteristiche: La Fondazione "aiutare i bambini" sostiene progetti nel territorio italiano e all'estero.

ITALIA:

I progetti devono dare un contributo concreto al miglioramento della vita dei bambini e devono tenere conto dei problemi e della situazione sociale della comunità locale in cui i bambini vivono. I progetti sostenuti da "aiutare i bambini" hanno storicamente una dimensione medio-piccola (fino a 30.000 euro), anche se al fianco di questi sono stati approvati anche progetti medio-grandi (fino a 100.000 euro).

- promozione di strutture per l'accoglienza della prima infanzia (fascia 0-3 anni). In particolare si concentra nello start up o il potenziamento della capacità di accoglienza di spazi gioco, micronidi, asili nido (per presentare un progetto di questo tipo occorre fare riferimento al bando "un asilo nido per ogni bambino" di prossima pubblicazione).
- prevenzione e contrasto dell'abbandono scolastico attraverso programmi di doposcuola, attività- extrascolastiche in progetti esterni all'ambiente scolastico, che possano offrire validi strumenti e di integrazione e di affiancamento nella gestione del percorso educativo-formativo.
- inserimento lavorativo di minori attraverso l'utilizzo delle borse lavoro.

ESTERO

Nel caso di nuove controparti, si suggerisce la presentazione di un **microprogetto**, negli ambiti educazione primaria - sanità - accoglienza.

I microprogetti hanno le seguenti caratteristiche:

- si configurano come una risposta rapida e concreta a bisogni immediati dei bambini coinvolti
- prevedono attività semplici da realizzare e da valutare
- hanno un costo contenuto, e che preveda un contributo di "aiutare i bambini" di max. 15.000euro
- hanno una prospettiva di breve termine, rivolta a soddisfare un bisogno.

Nel caso di controparti già conosciute e al termine di un primo progetto, si procederà a una valutazione sistematica dei risultati raggiunti e delle prospettive di partenariato.

Tematiche prioritarie:

- 1) Lotta alla povertà e alla fame (MD1): sviluppo agricolo e autosufficienza alimentare, programmi per aumentare l'accesso all'acqua (MD7)
- 2) Diritto alla vita e alla sopravvivenza (MD4 e 5): interventi sanitari per madri e bambini 0-5 anni
- 3) Combattere l'AIDS\HIV (MD6): programmi di prevenzione e cura per bambini e madri
- 4) Programmi educativi (MD2): seguiti con interventi pluriennali di adozione a distanza

Beneficiario: L'associazione "aiutare i bambini" fornisce il proprio sostegno a progetti proposti e gestiti da un'organizzazione locale e da un Responsabile del progetto che vive nel luogo dove si trovano i bambini.

Contributo: non precisato.

Scadenza: non precisata.

CONCORSO: “GIU’ LE MANI DAL MIO DISEGNO”

Caratteristiche: Il concorso è organizzato dall’Ufficio per l’Armonizzazione del Mercato Interno (OHIM) e l’Osservatorio Europeo sulla Contraffazione e la Pirateria, con il sostegno di "Cumulus International Association of Universities and Colleges of Art, Design and Media". Il concorso invita a presentare poster e video mirati ad illustrare i pericoli e gli effetti negativi della contraffazione e le copie illegali. Le opere devono consistere in un poster e un video. Il poster deve essere legato al messaggio chiave espresso nel video e deve comprendere un collegamento chiaro al sito <http://www.handsoffmydesign.com>. Tutti i testi scritti o audio devono essere in inglese.

Beneficiario: possono partecipare al concorso studi privati, agenzie, freelance e studenti nei settori della grafica, il design e la comunicazione visiva.

Premi:

1° classificato: 8.000 euro;

2° classificato: 2.500 euro;

3° classificato: 1.500 euro.

Scadenza: la scadenza per la registrazione è il 15 Ottobre 2011, per la presentazione degli elaborati è il 1 Novembre 2011.

CONCORSO: “ITAGNOLES”: IL RACCONTO DELLA CITTADINANZA SCRITTO CON I TWEETS”

Caratteristiche: L’ufficio del Parlamento europeo in Italia e l’Ufficio del Parlamento europeo in Spagna lanciano "Itagnoles", un concorso europeo di Tweets per raccontare le storie degli spagnoli in Italia e degli italiani in Spagna. I più votati parteciperanno al primo libro del Parlamento europeo dedicato alla cittadinanza, un concetto contemplato dall’articolo 8 del Trattato di Lisbona ("La cittadinanza dell’Unione si aggiunge alla cittadinanza nazionale e non si sostituisce"). Il libro sarà una raccolta dei tweets selezionati, che saranno disegnati da un illustratore, e verrà presentato attraverso la pagina web www.booksweb.tv. Dal 6 luglio fino a dicembre 2011 i partecipanti potranno creare un personaggio per itagnoles, twittarlo in 140 caratteri o disegnarlo e postare l’immagine sulla pagina Facebook di itagnoles creata dal Parlamento Europeo. Non sono ammessi video o foto. Segui @Itagnoles su Twitter; Partecipa alla pagina di Itagnoles su Facebook; Vota il tuo personaggio preferito sul blog <http://itagnoles.blogspot.com>

Scadenza: dicembre 2011

TEEN WEB

Caratteristiche: L'Azienda Ulss 19 ha promosso un concorso a premi rivolto agli studenti di tutti gli istituti superiori del basso Polesine che ha l'obiettivo di promuovere la conoscenza del consultorio adolescenti", servizio aperto circa otto anni fa all'interno del consultorio familiare. Tale concorso si basa sulla creazione di una pagina web dedicata al consultorio degli adolescenti da inserire nel sito internet dell'Ulss 19. Si è scelta la modalità di internet in quanto linguaggio privilegiato tra i ragazzi che possono così contribuire alla costruzione di uno spazio a loro dedicato che possa anche diventare luogo di scambio e condivisione di esperienze. Ogni classe, per partecipare al concorso, dovrà presentare un elaborato di progettazione e creazione di un sito web utilizzando immagini, informazioni sulle caratteristiche del servizio, approfondimenti tematici, link di riferimento e documentazione.

Beneficiario: Studenti di tutti gli istituti superiori del basso Polesine.

Premio: 1° premio: 750,00 euro, 2° premio: 350,00 euro.

Scadenza: non precisata.

ENEL CUORE — FINANZIAMENTO DI PROGETTI SOCIALI

Caratteristiche: Enel cuore promuove iniziative rivolte in particolare verso l'infanzia e l'adolescenza, la terza età, le persone malate e quelle disabili, sia in Italia che all'estero, e opera nelle aree dell'assistenza sociale e socio - sanitaria, a sostegno dell'educazione, dello sport e della socializzazione, con particolare riguardo verso i bambini e gli adolescenti, gli anziani, le persone malate e disabile. Sostiene anche interventi strutturali come la realizzazione e il risanamento di centri di assistenza, case di accoglienza, e scuole. Provvede infine all'acquisto di attrezzature essenziali per la salute e il benessere psico-fisico delle persone portatrici di handicap e di coloro che sono affetti da patologie complesse.

Beneficiario: Istituzioni, enti, associazioni nelle aree dell'assistenza sociale e socio - sanitaria, educazione, sport e socializzazione, con particolare riguardo verso i bambini e gli adolescenti, gli anziani, le persone malate e disabili.

Contributo: non precisato.

Scadenza: non precisata.

VIAGGI DI ISTRUZIONE WWF—TURISMO SCOLASTICO

Caratteristiche: All'interno dei progetti di educazione ambientali del WWF rivolti alle scuole, hanno una collocazione precisa i viaggi di istruzione effettuati prevalentemente in aree protette quali Parchi, Riserve naturali, Oasi WWF. I viaggi di istruzione organizzati escono dagli schemi usuali del viaggio per le scuole: quello che viene offerto è un'esperienza che mette in gioco le emozioni, la curiosità, il desiderio di incontro e dialogo, la conoscenza degli ambienti, con la presenza costante degli animatori, competenti e disponibili. La metodologia del fare, privilegiata nelle attività, permette il coinvolgimento di ogni ragazzo, in quanto, facendo leva sull'operatività, valorizza anche coloro che hanno minori capacità di astrazione ed un minore bagaglio teorico.

Beneficiario: Le classi dei tre ordini di scuola.

Scadenza: non precisata.

RICERCHE PARTNER

Titolo: EFAMILY 4U—LLP Comenius

Proponente: Regione di Murcia—Spagna

Descrizione: Il progetto intende far interagire e comunicare i paesi partecipanti attraverso le TIC in modo da studiare il comportamento delle famiglie europee e la gioventù di fronte a situazioni quotidiane e problemi, influenzati dalla loro cultura, costumi e tradizioni. Con esso, impareremo a capire come siamo simili per quanto riguarda universali bisogni, desideri e valori, anche sottolineando le differenze che rendono l'Europa così interessantemente diverse.

Obiettivi:

- conoscere la cultura delle famiglie europee rispetto alle diversità e loro confronto.
- ricercare e dar conto dei valori morali predominanti e delle abilità nella risoluzione dei conflitti dei giovani e nel processo decisionale, influenzato da loro usanze familiari e dalla loro cultura.
- ottenere una concezione interculturale di vita e acquisire una visione più ampia della cultura in Europa

La scuola intende coinvolgere tutti i livelli di istruzione, quindi sono previste varie attività per la scuola materna, primaria e secondaria (per studenti di età compresa tra 3 e 16 anni)

Scadenza: 21 febbraio 2012.



Ufficio Politiche Comunitarie

Via L. Ricchieri detto Celio n. 10
45100 Rovigo (RO)

Tel.: +39 0425 386 171/141

Fax: +39 0425 386 170/140

E-mail: politiche.comunitarie@provincia.rovigo.it

Assessore alle Politiche Comunitarie
Marinella Mantovani

Responsabile Politiche Comunitarie
Antonella Verza

Addetti
Barbara Bolognese
Cristiana Cobianco
Ilaria Pizzardo

L'Ufficio Politiche Comunitarie è uno dei principali strumenti attivati dalla Provincia di Rovigo sia per far fronte al processo di cambiamento istituzionale degli ultimi anni sia per la gestione delle politiche comunitarie.

L'Ufficio riveste una funzione di coordinamento/assistenza nonché di raccordo fra progettazione e programmazione degli interventi a finanziamento comunitario e collabora in modo trasversale all'interno dell'Ente, affiancando gli uffici dal momento della creazione del progetto fino alla presentazione e garantisce sostegno durante la fase di implementazione e rendicontazione del progetto.

SIAMO SU INTERNET!
[Www.provincia.rovigo.it](http://www.provincia.rovigo.it)

