



COMUNE DI ROVIGO
Ufficio Controllo di Gestione

Report Risorse Umane
1° semestre 2006

ANALISI DOTAZIONE RISORSE UMANE

Il prospetto evidenzia la situazione attuale del personale in servizio, suddiviso per categorie, e la presenza effettiva dello stesso personale, nel raffronto con i 2 periodi precedenti, sempre alla data di chiusura del semestre.

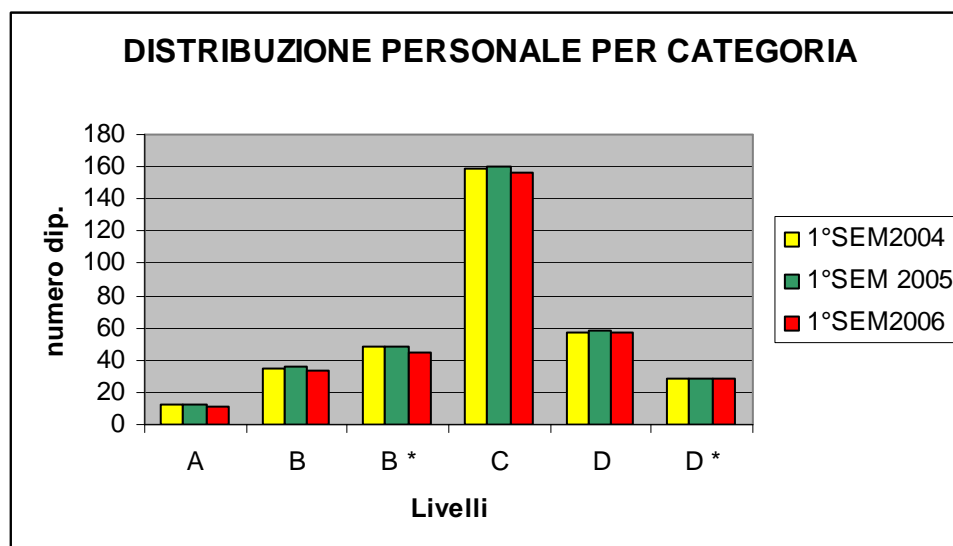
Come si può notare dai totali delle colonne “numero dipendenti”, il personale in servizio si è ridotto nell’ultimo anno di 10 unità, a causa del blocco delle assunzioni e della conseguente impossibilità di sostituzione dei pensionamenti. Le principali diminuzioni si sono verificate nella categorie intermedie, che sono numericamente più rappresentate (B*, ex 5° livelli e C). Gli uffici maggiormente interessati, come si vedrà più avanti nell’analisi per settore, sono stati Polizia Locale e Tributi.

Per quanto riguarda invece le colonne “presenze” i valori riportati sono il frutto del metodo di calcolo adottato, che equipara a “1 testa” un dipendente a tempo pieno, che presti nel mese una media di 135 ore di servizio.

I valori di presenza effettiva, rilevati dalle timbrature effettuate dal personale, affiancati allo standard, danno informazioni sulla disponibilità di personale nel periodo per la realizzazione delle attività di funzionamento e per il perseguimento degli obiettivi di miglioramento. Valori inferiori al numero delle teste indicano ad esempio assenze prolungate, mentre valori superiori al numero delle teste si avranno a fronte di prestazioni di lavoro eccedenti lo standard (lavoro straordinario).

Ad esempio, nella categoria A, nel 2° trimestre 2006, con 11 dipendenti in ruolo, è “come se” ne avessimo avuti a disposizione 9,3 per lo svolgimento delle attività previste.

Livello	1° sem. 2004		1° sem. 2005		1° sem. 2006	
	n. dipendenti	Presenze	n. dipendenti	Presenze	n. dipendenti	Presenze
A	12	9,2	12	10,2	11	9,3
B	35	25,8	36	31,5	34	28,2
B *	48	43,2	48	43,8	45	40,1
C	159	127,4	160	143,3	157	132,9
D	57	52,7	58	56,5	57	53,3
D *	29	25,7	29	28,3	29	25,5
TOTALE	340	284,0	343	313,7	333	289,5



DISTRIBUZIONE PERSONALE PER SETTORE

	30/06/2004	30/06/2005	30/06/2006
Settore Sicurezza	Assegnate	Assegnate	Assegnate
<i>Servizio Qualità e URP - Servizio Controllo di Gestione</i>	6	6	6
<i>Settore Servizi Demografici, Partecipazione Popolare e rapp. con Frazioni, Pari Opportunità e Associazionismo</i>	21	22	21
<i>Settore OO.PP., Gestione del Patrimonio, Gestione Tecnica</i>	41	42	41
<i>Settore Servizi alle Persone, Politiche Giovanili, Servizi Sportivi, Gemellaggi e Coop. Decentrata, Statistica</i>	41	41	40
<i>Settore Urbanistica</i>	28	27	28
<i>Settore Mobilità e Trasporti, Ambiente e Sviluppo Sostenibile</i>	7	9	8
<i>Settore Sviluppo Economico: Bilancio, Risorse Finanziarie, Partecipazioni e servizi pubblici</i>	33	37	34
<i>Settore Risorse Umane, Organizzazione e Sistemi Informativi</i>	17	13	13
<i>Servizio Legale/Contenzioso/Contratti, Difensore Civico, Assistenza Organi Istituzionali</i>	15	16	15
<i>Settore Commercio, Turismo/Immagine, Istruzione</i>	36	36	37
<i>Settore Cultura e Servizi Generali</i>	36	36	35
<i>Settore Sicurezza</i>	59	58	55
TOTALE	340	343	333

La tabella della distribuzione di risorse per Settore mette in maggior evidenza le variazioni di personale intervenute nel triennio.

ANALISI UTILIZZO RISORSE UMANE

Il seguente prospetto illustra la disponibilità effettiva in servizio del personale, divisa per livelli contrattuali e nel raffronto dei 2 corrispondenti periodi precedenti. Essa viene presentata in termini percentuali derivanti dal rapporto tra numero di ore effettivamente lavorate dal personale di ruolo e n° di ore standard attribuite a ciascuno di essi, in ipotesi di impiego full time.

Tanto più il valore si avvicina al 100%, tanto più il grado di presenza effettiva, e quindi di disponibilità delle risorse assegnate va considerato buono. Nelle ore standard infatti, sono conteggiate come assenze solo le ferie contrattuali e le festività infrasettimanali, pari mediamente a 10 giorni per anno.

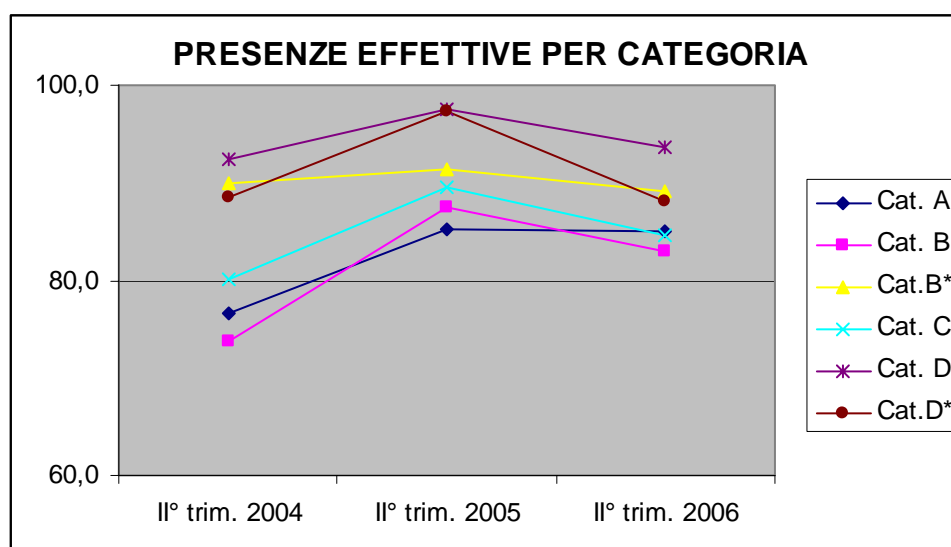
Come si può notare, il dato presenta un miglioramento tra 2004 e 2006, con un anno di risultati decisamente positivi nel 2005, dove la presenza effettiva si è molto avvicinata al totale dei dipendenti di ruolo, superando il 90%.

Questa considerazione è particolarmente interessante se si considera che, nel periodo monitorato (Aprile-Maggio-Giugno), si concentrano solitamente le ferie residue dell'anno precedente, che devono essere obbligatoriamente fruite entro il 30/06.

Da evidenziare infine che la categoria che assicura una maggiore stabilità di presenze risulta essere la Categoria D.

	Livello	%presenza 1°sem.2004	%presenza 1°sem.2005	%presenza 1°sem.2006
	A	76,70	85,21	84,94
	B	73,71	87,58	83,05
	B *	90,01	91,29	89,09
	C	80,14	89,57	84,66
	D	92,45	97,45	93,60
	D *	88,60	97,43	88,01
TOTALE		83,54	91,44	86,92

(°) Il numero dei dipendenti considerati può non corrispondere al n° di dipendenti effettivi alla fine del trimestre, poichè il dipendente potrebbe non essere più in servizio alla data considerata, ma comunque conteggiato ai fini delle ore lavorate.



ANALISI UTILIZZO RISORSE UMANE PER RESPONSABILE

Segue ora un'analisi dettagliata sulla presenza effettiva del personale nei vari centri di costo, nella sua "evoluzione" degli ultimi 3 anni.

D01 – DIREZIONE GENERALE

Centro di costo	Livello	II° trim. 2004		II° trim. 2005		II° trim. 2006	
		Ass.	FTE	Ass.	FTE	Ass.	FTE
	A	0	0,0	0	0,0	0	0,0
	B	0	0,0	0	0,0	0	0,0
	B *	0	0,0	0	0,0	0	0,0
	C	1	1,0	1	1,1	1	0,9
	D	0	0,0	0	0,0	0	0,0
	D *	1	1,0	1	1,1	1	1,0
Controllo di gestione (CDG)		2	2,0	2	2,2	2	1,9

Centro di costo	Livello	II° trim. 2004		II° trim. 2005		II° trim. 2006	
		Ass.	FTE	Ass.	FTE	Ass.	FTE
	A	0	0,0	0	0,0	0	0,0
	B	0	0,0	0	0,0	0	0,0
	B *	0	0,0	0	0,0	0	0,0
	C	3	2,5	3	3,1	3	2,5
	D	0	0,0	0	0,0	0	0,0
	D *	1	0,9	1	1,2	1	0,8
Ufficio Relazioni con il Pubblico (URP)		4	3,5	4	4,3	4	3,3

I dati relativi ai 2 centri di costo affidati alla Direzione Generale segnalano una stabilità nella dotazione di personale, ed una presenza effettiva buona, più alta della media dell'ente per il Controllo di Gestione, leggermente inferiore per Urp.

D04 – SETTORE DEMOGRAFICI E PARTECIPAZIONE

Centro di costo	Livello	II° trim. 2004		II° trim. 2005		II° trim. 2006	
		Ass.	FTE	Ass.	FTE	Ass.	FTE
	A	0	0,0	0	0,0	0	0,0
	B	0	0,0	0	0,0	0	0,0
	B *	8	8,0	9	8,0	9	7,9
	C	8	7,3	8	7,0	7	5,5
	D	1	0,9	1	1,0	1	1,0
	D *	1	0,9	1	0,9	1	0,9
Anagrafe - Stato Civile - Elettorale - Leva (080)		18	17,2	19	16,8	18	15,3

Centro di costo	Livello	II° trim. 2004		II° trim. 2005		II° trim. 2006	
		Ass.	FTE	Ass.	FTE	Ass.	FTE
	A	0	0,0	0	0,0	0	0,0
	B	0	0,0	0	0,0	0	0,0
	B *	0	0,0	0	0,0	0	0,0
	C	2	1,2	2	1,4	2	1,3
	D	1	0,9	1	1,0	1	0,8
	D *	0	0,0	0	0,0	0	0,0
Partecipazione (PAR)		3	2,1	3	2,3	3	2,1

I dati relativi al Settore appaiono sostanzialmente buoni ed in linea con la media di ente per quanto riguarda il servizio Anagrafe, nonostante l'assegnazione in distacco sindacale di un dipendente di cat. B* e un'assenza per maternità in cat.C. Nel Servizio Partecipazioni, il valore risente di alcune prolungate assenze per malattia di una delle tre persone assegnate.

D10 – SETTORE PATRIMONIO, PROGETTAZIONE E REALIZZAZIONE OPERE PUBBLICHE

		II° trim. 2004		II° trim. 2005		II° trim. 2006	
Centro di costo	Livello	Ass.	FTE	Ass.	FTE	Ass.	FTE
	A	0	0,0	0	0,0	0	0,0
	B	0	0,0	0	0,0	0	0,0
	B *	0	0,0	0	0,0	0	0,0
	C	1	1,0	2	1,9	2	1,6
	D	1	0,8	1	1,0	1	0,9
	D *	1	1,1	1	1,0	1	0,9
Patrimonio (060)		3	2,8	4	3,9	4	3,4

		II° trim. 2004		II° trim. 2005		II° trim. 2006	
Centro di costo	Livello	Ass.	FTE	Ass.	FTE	Ass.	FTE
	A	1	1,0	1	1,0	1	1,0
	B	5	4,9	5	5,0	5	4,8
	B *	4	3,4	4	3,5	4	3,5
	C	10	9,6	10	10,3	10	9,1
	D	8	8,6	8	8,3	7	6,9
	D *	3	2,5	3	3,1	3	2,9
Lavori Pubblici (070)		31	30,0	31	31,2	30	28,2

		II° trim. 2004		II° trim. 2005		II° trim. 2006	
Centro di costo	Livello	Ass.	FTE	Ass.	FTE	Ass.	FTE
	A	0	0,0	0	0,0	0	0,0
	B	1	0,9	1	0,9	1	1,0
	B *	2	1,4	2	1,8	2	1,8
	C	1	1,0	1	1,1	1	1,0
	D	0	0,0	0	0,0	0	0,0
	D *	0	0,0	0	0,0	0	0,0
Viabilità (230)		4	3,2	4	3,8	4	3,8

		II° trim. 2004		II° trim. 2005		II° trim. 2006	
Centro di costo	Livello	Ass.	FTE	Ass.	FTE	Ass.	FTE
	A	0	0,0	0	0,0	0	0,0
	B	0	0,0	0	0,0	0	0,0
	B *	2	2,2	2	1,9	2	1,9
	C	0	0,0	0	0,0	0	0,0
	D	1	1,0	1	1,2	1	1,0
	D *	0	0,0	0	0,0	0	0,0
Pubblica illuminazione (240)		3	3,1	3	3,1	3	2,9

I valori globali del settore evidenziano un livello di presenza effettiva molto buono in tutti i centri di costo assegnati, anche notevolmente superiore alla media del periodo dell'ente, arrivando ben oltre il 90% per i 3 centri di costo dell'Ufficio Tecnico.

D13 – SETTORE SERVIZI ALLA PERSONA

Centro di costo	Livello	II° trim. 2004		II° trim. 2005		II° trim. 2006	
		Ass.	FTE	Ass.	FTE	Ass.	FTE
	A	0	0,0	0	0,0	0	0,0
	B	0	0,0	0	0,0	0	0,0
	B *	1	0,8	1	1,0	1	0,8
	C	1	1,0	1	0,9	1	0,8
	D	0	0,0	0	0,0	0	0,0
	D *	1	0,8	1	1,1	1	0,7
Statistica (090)		3	2,5	3	3,0	3	2,3

Centro di costo	Livello	II° trim. 2004		II° trim. 2005		II° trim. 2006	
		Ass.	FTE	Ass.	FTE	Ass.	FTE
	A	0	0,0	0	0,0	0	0,0
	B	2	0,0	3	3,4	3	2,8
	B *	0	0,0	0	0,0	0	0,0
	C	1	0,0	1	1,2	1	0,9
	D	0	0,0	0	0,0	0	0,0
	D *	0	0,0	0	0,0	0	0,0
Piscine Comunali (200)		3	0,0	4	4,6	4	3,8

Centro di costo	Livello	II° trim. 2004		II° trim. 2005		II° trim. 2006	
		Ass.	FTE	Ass.	FTE	Ass.	FTE
	A	0	0,0	0	0,0	0	0,0
	B	4	0,6	3	2,9	3	2,9
	B *	1	1,0	1	0,1	1	0,8
	C	2	1,7	2	2,0	2	1,9
	D	2	2,0	2	2,0	2	1,9
	D *	0	0,0	0	0,0	0	0,0
Altri Impianti Sportivi (210)		9	5,3	8	7,0	8	7,4

Il valore ridotto di presenza effettiva nella Sezione Statistica nel 2004 e nel 2006 è dovuto a riduzioni di orario conseguenti a due maternità.

Per quanto riguarda invece la Sezione Sport (Piscine e Impianti Sportivi) si ricorda che per tali servizi fino al 2004 esisteva la rilevazione “manuale” della presenza, basata sulla firma di registri, i cui dati pertanto, non potevano essere “ripescati” dall’elaborazione automatica. Dal 2005, grazie all’impegno del servizio rilevazione presenze presso il Settore Risorse Umane, anche le ore prestate da dipendenti non dotati di badge, vengono caricate nel software generale. Il risultato che si trae è assolutamente positivo, evidenziando prestazioni quantitativamente molto elevate.

Centro di costo	Livello	II° trim. 2004		II° trim. 2005		II° trim. 2006	
		Ass.	FTE	Ass.	FTE	Ass.	FTE
	A	0	0,0	0	0,0	0	0,0
	B	0	0,0	0	0,0	0	0,0
	B *	0	0,0	0	0,0	0	0,0
	C	4	2,4	3	2,6	3	2,4
	D	1	0,8	1	0,6	1	0,8
	D *	0	0,0	0	0,0	0	0,0
Edilizia Residenziale Pubblica (260)		5	3,2	4	3,2	4	3,2

Centro di costo	Livello	II° trim. 2004		II° trim. 2005		II° trim. 2006	
		Ass.	FTE	Ass.	FTE	Ass.	FTE
	A	0	0,0	0	0,0	0	0,0
	B	4	0,6	3	2,9	3	2,9
	B *	1	1,0	1	0,1	1	0,8
	C	2	1,7	2	2,0	2	1,9
	D	2	2,0	2	2,0	2	1,9
	D *	0	0,0	0	0,0	0	0,0
Politiche Giovanili e altri serv. Di Prev. E riabilit. (310)		9	5,3	8	7,0	8	7,4

Centro di costo	Livello	II° trim. 2004		II° trim. 2005		II° trim. 2006	
		Ass.	FTE	Ass.	FTE	Ass.	FTE
	A	1	0,9	1	0,8	1	0,8
	B	0	0,0	0	0,0	0	0,0
	B *	1	0,9	1	0,9	0	0,0
	C	8	6,3	8	7,6	8	5,2
	D	7	5,8	7	6,4	7	5,7
	D *	1	1,1	1	1,1	1	0,5
Assistenza e beneficenza Pubbl. e serv. alla persona (320)		18	14,8	18	16,8	17	12,2

Le prestazioni del personale della sezione Edilizia Residenziale Pubblica si mantengono sui livelli costantemente buoni, così come nella Sezione Politiche Giovanili, dove si supera il 90% di presenza effettiva al 30.06.2006.

Nella Sezione Servizi Sociali il valore 2006 presenta un calo piuttosto consistente, conseguente a 1 maternità e 1 aspettativa nella Cat. C, a cui si sono sommate alcune assenze prolungate per malattie nelle categorie D e D*.

D14 – SETTORE URBANISTICA

Centro di costo	Livello	II° trim. 2004		II° trim. 2005		II° trim. 2006	
		Ass.	FTE	Ass.	FTE	Ass.	FTE
	A	1	0,9	1	1,0	1	1,0
	B	0	0,0	0	0,0	0	0,0
	B *	6	4,4	5	4,3	5	4,9
	C	12	10,7	12	10,6	13	11,6
	D	5	4,5	5	4,8	5	4,7
	D *	4	3,1	4	3,1	4	3,2
Urbanistica ed Edilizia Privata (250)		28	23,7	27	23,8	28	25,4

Il dato globale del Settore supera al 30.06.2006 la media di ente, collocandosi intorno al 90% e presentando un miglioramento rispetto all'anno precedente, nonostante alcune assenze per maternità nella categoria C e l'assegnazione di un dipendente in più nella medesima categoria.

D15 – SETTORE TRASPORTI, AMBIENTE E SVILUPPO SOSTENIBILE

Centro di costo	Livello	II° trim. 2004		II° trim. 2005		II° trim. 2006	
		Ass.	FTE	Ass.	FTE	Ass.	FTE
	A	0	0,0	0	0,0	0	0,0
	B	0	0,0	0	0,0	0	0,0
	B *	0	0,0	0	0,0	0	0,0
	C	1	0,8	2	1,9	1	0,9
	D	1	0,9	1	1,1	1	0,8
	D *	0	0,0	0	0,0	0	0,0
Trasporti (245)		2	1,8	3	2,9	2	1,7

Centro di costo	Livello	II° trim. 2004		II° trim. 2005		II° trim. 2006	
		Ass.	FTE	Ass.	FTE	Ass.	FTE
	A	0	0,0	0	0,0	0	0,0
	B	0	0,0	0	0,0	0	0,0
	B *	2	1,9	2	2,2	2	1,6
	C	0	0,0	0	0,0	0	0,0
	D	1	1,0	1	1,0	1	1,0
	D *	2	1,8	3	2,8	3	2,1
Rapporti con ASM Ambiente e Verde Pubblico (290)		5	4,7	6	6,0	6	4,7

Il valore di presenza effettiva nella Sezione Trasporti, dopo lo spostamento dell'unità assegnata nel 2005 al Settore Urbanistica, torna a livelli sostanzialmente stabili rispetto al 2004.

Nella Sezione Ambiente si rileva il calo rispetto all'anno precedente per una maternità in categoria D* ed una concentrazione di utilizzo di ferie nel 2° trimestre evidentemente superiore rispetto a quella del 2005.

D16 – SETTORE SVILUPPO ECONOMICO, BILANCIO, TRIBUTI E PARTECIPAZIONI

Centro di costo	Livello	II° trim. 2004		II° trim. 2005		II° trim. 2006	
		Ass.	FTE	Ass.	FTE	Ass.	FTE
	A	0	0,0	0	0,0	0	0,0
	B	1	1,0	1	1,0	1	0,9
	B *	4	3,8	4	3,8	4	3,8
	C	9	8,7	10	9,7	10	9,2
	D	5	5,0	6	6,4	6	6,0
	D *	3	3,3	2	2,1	2	2,1
Ragioneria e Bilancio - Economato (040)		22	22,0	23	23,1	23	22,0

Nei tre anni l’FTE si mantiene su livelli ampiamente superiori alla media dell’ente, superando abbondantemente il 90%.

Centro di costo	Livello	II° trim. 2004		II° trim. 2005		II° trim. 2006	
		Ass.	FTE	Ass.	FTE	Ass.	FTE
	A	0	0,0	1	0,8	0	0,0
	B	0	0,0	0	0,0	0	0,0
	B *	4	3,5	4	3,5	3	2,0
	C	4	3,8	4	3,0	3	3,0
	D	1	0,9	1	1,1	1	1,1
	D *	1	1,0	1	0,8	1	1,0
Tributi (050)		10	9,1	11	9,2	8	7,0

Nel centro di costo Tributi si rileva un calo consistente nella dotazione con l’uscita dal servizio nel 2006 di 3 unità. La presenza effettiva è in linea con la media dell’ente, di circa 87%.

Centro di costo	Livello	II° trim. 2004		II° trim. 2005		II° trim. 2006	
		Ass.	FTE	Ass.	FTE	Ass.	FTE
	A	0	0,0	0	0,0	0	0,0
	B	0	0,0	0	0,0	0	0,0
	B *	0	0,0	0	0,0	0	0,0
	C	1	1,1	1	1,1	1	1,0
	D	0	0,0	0	0,0	0	0,0
	D *	0	0,0	1	1,1	1	1,0
Aziende Speciali (AASS)		1	1,1	2	2,2	2	2,0

Il livello di presenza effettiva nella sezione Aziende e Partecipazioni è “totale” al 30.06.2006.

Centro di costo	Livello	II° trim. 2005		II° trim. 2006	
		Ass.	FTE	Ass.	FTE
	A	0	0,0	0	0,0
	B	0	0,0	0	0,0
	B *	0	0,0	0	0,0
	C	0	0,0	0	0,0
	D	0	0,0	0	0,0
	D *	1	1,1	1	1,0
Sviluppo Economico SUAP (350)		1	1,1	1	1,0

Tale servizio nato nel 2005 impiega un dipendente, che ha assicurato una disponibilità in servizio pressoché totale nei 2 semestri considerati.

D17 – SETTORE RISORSE UMANE E ORGANIZZAZIONE

Centro di costo	Livello	II° trim. 2004		II° trim. 2005		II° trim. 2006	
		Ass.	FTE	Ass.	FTE	Ass.	FTE
	A	0	0,0	0	0,0	0	0,0
	B	1	1,0	1	1,0	1	0,9
	B *	0	0,0	0	0,0	0	0,0
	C	6	6,1	6	5,6	5	4,0
	D	2	2,1	2	2,0	3	2,9
	D *	3	2,9	2	2,1	2	2,1
Personale ed Organizzazione (030)		12	12,2	11	10,6	11	9,9

Centro di costo	Livello	II° trim. 2004		II° trim. 2005		II° trim. 2006	
		Ass.	FTE	Ass.	FTE	Ass.	FTE
	A	0	0,0	0	0,0	0	0,0
	B	1	1,0	0	0,0	0	0,0
	B *	0	0,0	0	0,0	0	0,0
	C	1	1,0	0	0,0	0	0,0
	D	2	2,2	2	2,0	2	1,9
	D *	1	1,0	0	0,0	0	0,0
C.E.D. (100)		5	5,2	2	2,0	2	1,9

Entrambi i centri di costo di questo settore mantengono un trend molto positivo, superiore alla media dell'ente, nonostante la prolungata assenza per malattia di una dipendente di cat. C presso le Risorse Umane.

D18 – SERVIZIO LEGALE, CONTRATTI E ASSISTENZA ORGANI IST.LI

Centro di costo	Livello	II° trim. 2004		II° trim. 2005		II° trim. 2006	
		Ass.	FTE	Ass.	FTE	Ass.	FTE
	A	0	0,0	0	0,0	0	0,0
	B	1	1,1	1	0,8	1	1,0
	B *	2	3,7	2	3,8	2	3,0
	C	1	0,9	2	1,9	2	1,7
	D	1	1,0	1	1,0	1	1,1
	D *	0	0,0	0	0,0	0	0,0
Organi Istituzionali - Partecipazioni - Decentramento (OI)		5	6,8	6	7,6	6	6,8

Centro di costo	Livello	II° trim. 2004		II° trim. 2005		II° trim. 2006	
		Ass.	FTE	Ass.	FTE	Ass.	FTE
	A	0	0,0	0	0,0	0	0,0
	B	1	1,2	1	1,1	1	1,0
	B *	2	1,9	2	2,2	2	1,7
	C	3	2,7	2	2,3	2	2,0
	D	1	0,9	2	1,5	1	1,0
	D *	0	0,0	0	0,0	0	0,0
Assistenza Organi Istituzionali (AOI)		7	6,7	7	7,1	6	5,7

Il livello di presenza in servizio del personale di questi 2 centri di costo è tipicamente molto alto per la presenza di numerose ore di straordinario svolto per i ruoli di supporto alle attività di Giunta e Consiglio, in particolare dagli autisti di rappresentanza.

Centro di costo	Livello	II° trim. 2004		II° trim. 2005		II° trim. 2006	
		Ass.	FTE	Ass.	FTE	Ass.	FTE
	A	0	0,0	0	0,0	0	0,0
	B	0	0,0	0	0,0	0	0,0
	B *	0	0,0	0	0,0	0	0,0
	C	1	0,8	1	1,0	1	0,9
	D	1	0,8	1	0,9	1	0,5
	D *	1	0,9	1	0,7	1	0,7
Ufficio Legale (LEG)		3	2,5	3	2,6	3	2,2

La presenza effettiva nell'ufficio legale si colloca su livelli inferiori alla media per il verificarsi di assenze per malattia nella cat. D e per il fatto che l'attività svolta dal Funzionario Legale si svolge spesso fuori dalla sede municipale e non risulta perciò misurabile con le timbrature.

D19 – SETTORE COMMERCIO, ISTRUZIONE, TURISMO-IMMAGINE

Centro di costo	Livello	II° trim. 2004		II° trim. 2005		II° trim. 2006	
		Ass.	FTE	Ass.	FTE	Ass.	FTE
	A	0	0,0	0	0,0	0	0,0
	B	0	0,0	0	0,0	0	0,0
	B *	0	0,0	0	0,0	1	0,8
	C	3	2,2	3	2,9	4	2,8
	D	2	1,7	2	2,0	2	2,1
	D *	0	0,0	0	0,0	0	0,0
Commercio (360)		5	3,9	5	4,9	7	5,7

Centro di costo	Livello	II° trim. 2004		II° trim. 2005		II° trim. 2006	
		Ass.	FTE	Ass.	FTE	Ass.	FTE
	A	0	0,0	0	0,0	0	0,0
	B	0	0,0	0	0,0	0	0,0
	B *	0	0,0	0	0,0	0	0,0
	C	1	0,4	1	0,6	1	1,1
	D	1	0,9	0	0,0	0	0,0
	D *	0	0,0	0	0,0	0	0,0
Ufficio Immagine (355)		2	1,3	1	0,6	1	1,1

Il servizio Commercio rileva nel 2006 l'assegnazione di 2 unità aggiuntive, di cat. B* e di cat. C: di fatto si tratta di uno spostamento all'interno del Settore da Istruzione a Commercio e di un'unità part time. La presenza effettiva in servizio risente delle assenze prolungate per malattia di una dipendente di cat. C.

Il servizio Immagine invece ha goduto del passaggio da part time a full time del dipendente assegnato, con conseguente miglioramento dell'utilizzo in servizio.

Centro di costo	Livello	II° trim. 2004		II° trim. 2005		II° trim. 2006	
		Ass.	FTE	Ass.	FTE	Ass.	FTE
	A	1	1,2	1	1,1	1	1,1
	B	0	0,0	1	1,0	1	0,1
	B *	2	1,7	2	1,9	1	1,2
	C	1	0,9	2	2,0	3	2,2
	D	0	0,0	0	0,0	0	0,0
	D *	1	0,8	1	1,0	1	0,9
Assistenza scolastica (170)		5	4,6	7	7,0	7	5,4

Centro di costo	Livello	II° trim. 2004		II° trim. 2005		II° trim. 2006	
		Ass.	FTE	Ass.	FTE	Ass.	FTE
	A	0	0,0	0	0,0	0	0,0
	B	0	0,0	0	0,0	0	0,0
	B *	1	1,0	1	0,9	1	0,8
	C	22	14,3	21	12,2	20	14,3
	D	1	1,0	1	1,0	1	0,9
	D *	0	0,0	0	0,0	0	0,0
Asili Nido (300)		24	16,3	23	14,1	22	16,1

Per quanto riguarda il centro di costo 170 – Assistenza scolastica si evidenzia un calo della presenza per il verificarsi di 2 maternità, di cui una assente per tutto il semestre e la seconda a partire dal 2° trimestre 2006.

Negli Asili Nido, è importante ricordare la particolarità del lavoro di educatrice, che comporta frequenti assenze del personale ed un maggiore utilizzo del part time. La somma dei part time incide infatti per un valore pari a 1,6 persone. In ogni caso, si segnala positivamente che il valore 2006 è migliorativo rispetto al 2005 e si mantiene su valori simili al 2004.

D20 - SETTORE CULTURA E SERVIZI GENERALI

Centro di costo	Livello	II° trim. 2004		II° trim. 2005		II° trim. 2006	
		Ass.	FTE	Ass.	FTE	Ass.	FTE
	A	4	3,5	3	2,7	3	2,7
	B	7	6,8	7	5,6	6	5,5
	B *	3	2,9	3	2,6	3	2,6
	C	2	1,9	2	2,0	2	1,8
	D	1	1,1	1	0,5	1	1,0
	D *	1	0,9	1	0,9	1	1,0
Segreteria Generale (020)		18	17,1	17	14,4	16	14,6

La presenza risulta in media con i valori globali dell'ente.

Centro di costo	Livello	II° trim. 2004		II° trim. 2005		II° trim. 2006	
		Ass.	FTE	Ass.	FTE	Ass.	FTE
	A	2	0,1	2	0,9	2	1,0
	B	0	0,0	0	0,0	0	0,0
	B *	0	0,0	0	0,0	0	0,0
	C	0	0,0	0	0,0	0	0,0
	D	0	0,0	0	0,0	0	0,0
	D *	0	0,0	0	0,0	0	0,0
Uffici Giudiziari (110)		2	0,1	2	0,9	2	1,0

I dipendenti assegnati a tale servizio svolgono attività di portierato presso sedi staccate, dunque non esiste fino al 2004 una rilevazione presenze automatica. Dal 2005 tale rilevazione è incominciata per un dipendente.

Centro di costo	Livello	II° trim. 2004		II° trim. 2005		II° trim. 2006	
		Ass.	FTE	Ass.	FTE	Ass.	FTE
	A	0	0,0	0	0,0	0	0,0
	B	0	0,0	1	1,1	1	1,1
	B *	2	0,0	2	0,8	1	1,0
	C	4	0,1	4	3,9	4	3,3
	D	1	0,0	1	0,9	1	1,0
	D *	1	0,0	1	1,1	1	1,0
Museo (180)		8	0,2	9	7,8	8	7,3

Il valore risulta essere estremamente basso nel 2004 a causa della mancanza della rilevazione automatica delle timbrature, rilevazione entrata a regime invece nell'anno 2005. Ora, la presenza effettiva rilevata appare più che buona, sopra il 90%.

Centro di costo	Livello	II° trim. 2004		II° trim. 2005		II° trim. 2006	
		Ass.	FTE	Ass.	FTE	Ass.	FTE
	A	1	0,8	1	0,9	1	0,9
	B	1	0,6	1	0,8	2	1,4
	B *	0	0,0	0	0,0	0	0,0
	C	3	1,6	3	2,2	3	2,6
	D	2	1,4	2	1,9	2	1,8
	D *	1	0,9	1	1,0	1	1,0
Teatro e Attività Culturali (190)		8	5,3	8	6,8	9	7,7

La presenza in servizio del personale del Teatro, per la specificità del servizio reso, subisce variazioni considerevoli nel corso dell'anno, facendo rilevare un incremento nel secondo semestre, per l'avvio della stagione teatrale. Nei primi semestri dell'anno essa appare comunque buona, in linea con la media di ente, dell'86%

D21 – SETTORE SICUREZZA

Centro di costo	Livello	II° trim. 2004		II° trim. 2005		II° trim. 2006	
		Ass.	FTE	Ass.	FTE	Ass.	FTE
	A	1	0,9	1	1,1	1	0,9
	B	10	6,6	10	6,9	8	4,8
	B *	0	0,0	0	0,0	0	0,0
	C	41	33,8	41	39,5	40	36,6
	D	6	5,6	5	5,8	5	5,3
	D *	1	0,7	1	0,9	1	0,8
Polizia Municipale (120)		59	47,6	58	54,1	55	48,3

Si evidenzia il notevole miglioramento del livello di presenza rilevato dalle timbrature tra il 2004 e il 2005, grazie principalmente al più elevato livello di controllo da parte sia degli uffici centrali di rilevazione, che di quelli decentrati presso il servizio.

Nel 2006, il valore subisce un calo molto probabilmente per effetto di una concentrazione della fruizione di ferie in questo periodo, dato che il numero di part time, sia tra gli accertatori di sosta che tra i vigili di cat. C è rimasto sostanzialmente stabile rispetto all'anno precedente.