



COMUNE DI ROVIGO
Ufficio Controllo di Gestione

Report Risorse Umane
Primo Semestre 2007

ANALISI DOTAZIONE RISORSE UMANE

Il prospetto evidenzia la situazione attuale del personale in servizio, suddiviso per categorie, e la presenza effettiva dello stesso personale, nel raffronto con i 3 periodi precedenti, sempre alla data di chiusura del semestre.

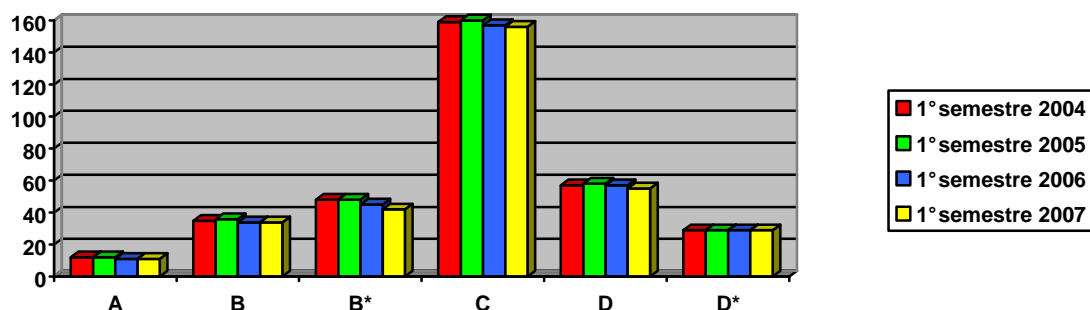
Come si può notare dai totali delle colonne “numero dipendenti”, il personale in servizio si è ridotto nell’ultimo anno di ulteriori 6 unità, a causa della mancata sostituzione dei pensionamenti. Le principali diminuzioni si sono verificate nella categorie intermedie, che sono numericamente più rappresentate. Gli uffici maggiormente interessati, come si vedrà più avanti nell’analisi per settore, sono stati il Settore Sviluppo Economico, in particolare il servizio finanziario, e gli Organi Istituzionali.

Per quanto riguarda invece le colonne “presenze” i valori riportati sono il frutto del metodo di calcolo adottato, che equipara a “1 testa” un dipendente a tempo pieno che presti nel mese una media di 135 ore di servizio.

I valori di presenza effettiva, rilevati dalle timbrature effettuate dal personale, affiancati allo standard, danno informazioni sulla disponibilità di personale nel periodo per la realizzazione delle attività di funzionamento e per il perseguimento degli obiettivi di miglioramento. Valori inferiori al numero delle teste indicano ad esempio assenze prolungate, mentre valori superiori al numero delle teste si avranno a fronte di prestazioni di lavoro eccedenti lo standard (lavoro straordinario).

Ad esempio, nella categoria A, nel 2° trimestre 2007, con 11 dipendenti in ruolo, è “come se” ne avessimo avuti a disposizione 8,6 per lo svolgimento delle attività previste.

livello	1° semestre 2004		1° semestre 2005		1° semestre 2006		1° semestre 2007	
	n. dip.	presenze	n. dip.	presenze	n. dip.	presenze	n. dip.	presenze
A	12	9,2	12	10,2	11	9,3	11	8,6
B	35	25,8	36	31,5	34	28,2	34	28,9
B*	48	43,2	48	43,8	45	40,1	42	37,9
C	159	127,4	160	143,3	157	132,9	156	128,8
D	57	52,7	58	56,5	57	53,3	55	49,2
D*	29	25,7	29	28,3	29	25,5	29	25,8
TOTALE	340	284,0	343	313,7	333	289,5	327	279,2



DISTRIBUZIONE PERSONALE PER SETTORE

	30/06/2004	30/06/2005	30/06/2006	30/06/2007
Settore Sicurezza	Assegnate	Assegnate	Assegnate	Assegnate
<i>Servizio Qualità e URP - Servizio Controllo di Gestione</i>	6	6	6	6
<i>Settore Servizi Demografici, Partecipazione Popolare e rapp. con Frazioni, Pari Opportunità e Associazionismo</i>	21	22	21	20
<i>Settore OO.PP., Gestione del Patrimonio, Gestione Tecnica</i>	41	42	41	41
<i>Settore Servizi alle Persone, Politiche Giovanili, Servizi Sportivi, Gemellaggi e Coop. Decentrata, Statistica</i>	41	41	40	39
<i>Settore Urbanistica</i>	28	27	28	29
<i>Settore Mobilità e Trasporti, Ambiente e Sviluppo Sostenibile</i>	7	9	8	8
<i>Settore Sviluppo Economico: Bilancio, Risorse Finanziarie, Partecipazioni e servizi pubblici</i>	33	37	34	29
<i>Settore Risorse Umane, Organizzazione e Sistemi Informativi</i>	17	13	13	13
<i>Servizio Legale/Contenzioso/Contratti, Difensore Civico, Assistenza Organi Istituzionali</i>	15	16	15	13
<i>Settore Commercio, Turismo/Immagine, Istruzione</i>	36	36	37	38
<i>Settore Cultura e Servizi Generali</i>	36	36	35	35
<i>Settore Sicurezza</i>	59	58	55	56
TOTALE	340	343	333	327

La tabella della distribuzione di risorse per Settore mette in maggior evidenza le variazioni di personale intervenute nel quadriennio.

ANALISI UTILIZZO RISORSE UMANE

Il seguente prospetto illustra la disponibilità effettiva in servizio del personale, divisa per livelli contrattuali e nel raffronto dei 3 corrispondenti periodi precedenti. Essa viene presentata in termini percentuali derivanti dal rapporto tra numero di ore effettivamente lavorate dal personale di ruolo e n° di ore standard attribuite a ciascuno di essi, in ipotesi di impiego full time.

Tanto più il valore si avvicina al 100%, tanto più il grado di presenza effettiva, e quindi di disponibilità delle risorse assegnate va considerato buono. Nelle ore standard infatti, sono conteggiate come assenze solo le ferie contrattuali e le festività infrasettimanali, pari mediamente a 10 giorni per anno.

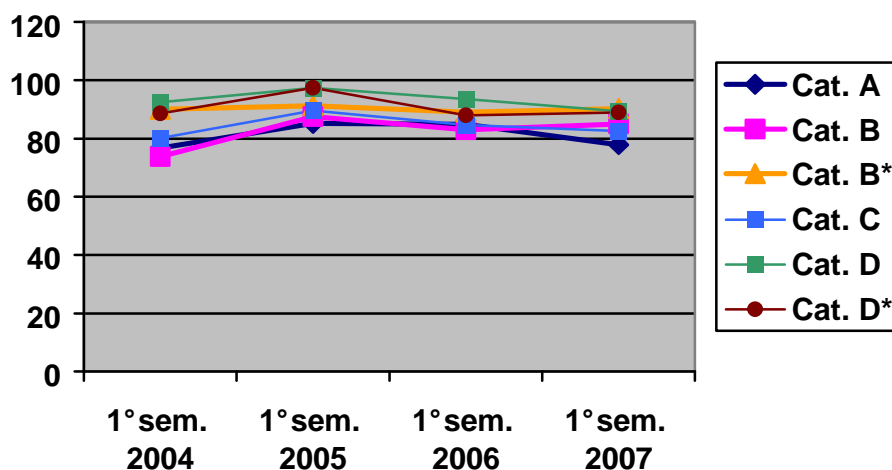
Come si può notare, il dato presenta un miglioramento tra 2004 e 2006, con un anno di risultati decisamente positivi nel 2005, dove la presenza effettiva si è molto avvicinata al totale dei dipendenti di ruolo, superando il 90%, mentre nel 2007 si registra una leggera flessione, da considerarsi assolutamente fisiologica per i valori medi annuali registrati.

Occorre considerare inoltre che, nel periodo monitorato (Aprile-Maggio-Giugno), si concentra solitamente l'utilizzo delle ferie residue dell'anno precedente, che devono essere obbligatoriamente fruite entro il 30/06.

Da evidenziare infine che le categorie B* e D assicurano in linea generale una apprezzabile stabilità di presenze rispetto alla generalità del personale.

Livello	%presenza 1°sem.2004	%presenza 1°sem.2005	%presenza 1°sem.2006	%presenza 1°sem.2007
A	76,70	85,21	84,94	77,88
B	73,71	87,58	83,05	85,00
B *	90,01	91,29	89,09	90,29
C	80,14	89,57	84,66	82,55
D	92,45	97,45	93,60	89,40
D *	88,60	97,43	88,01	89,00
TOTALE	83,54	91,44	86,92	85,38

(°) Il numero dei dipendenti considerati può non corrispondere al n° di dipendenti effettivi alla fine del trimestre, poichè il dipendente potrebbe non essere più in servizio alla data considerata, ma comunque conteggiato ai fini delle ore lavorate.



ANALISI UTILIZZO RISORSE UMANE PER RESPONSABILE

Segue ora un'analisi dettagliata sulla presenza effettiva del personale nei vari centri di costo, nella sua "evoluzione" degli ultimi 3 anni.

D01 – DIREZIONE GENERALE

Centro di costo	Livello	II° trim. 2005		II° trim. 2006		II° trim. 2007	
		Ass.	FTE	Ass.	FTE	Ass.	FTE
	A	0	0,0	0	0,0	0	0,0
	B	0	0,0	0	0,0	0	0,0
	B *	0	0,0	0	0,0	0	0,0
	C	1	1,1	1	0,9	1	0,9
	D	0	0,0	0	0,0	0	0,0
	D *	1	1,1	1	1,0	1	1,0
Controllo di gestione (CDG)		2	2,2	2	1,9	2	2,0

Centro di costo	Livello	II° trim. 2005		II° trim. 2006		II° trim. 2007	
		Ass.	FTE	Ass.	FTE	Ass.	FTE
	A	0	0,0	0	0,0	0	0,0
	B	0	0,0	0	0,0	0	0,0
	B *	0	0,0	0	0,0	0	0,0
	C	3	3,1	3	2,5	3	2,5
	D	0	0,0	0	0,0	0	0,0
	D *	1	1,2	1	0,8	1	0,8
Ufficio Relazioni con il Pubblico (URP)		4	4,3	4	3,3	4	3,3

I dati relativi ai 2 centri di costo affidati alla Direzione Generale segnalano una stabilità nella dotazione di personale, ed una presenza effettiva buona, più alta della media dell'ente per il Controllo di Gestione, leggermente inferiore per Urp, per effetto principalmente di una maggior frequenza di fruizione di ferie estive nel mese di Giugno. Da evidenziare che, in termini percentuali, data l'esiguità delle risorse umane in dotazione ai 2 centri di costo, anche l'assenza di un solo operatore incide maggiormente che in altri servizi.

D04 – SETTORE DEMOGRAFICI E PARTECIPAZIONE

Centro di costo	Livello	II° trim. 2005		II° trim. 2006		II° trim. 2007	
		Ass.	FTE	Ass.	FTE	Ass.	FTE
	A	0	0,0	0	0,0	0	0,0
	B	0	0,0	0	0,0	0	0,0
	B *	9	8,0	9	7,9	8	6,1
	C	8	7,0	7	5,5	7	5,9
	D	1	1,0	1	1,0	1	0,8
	D *	1	0,9	1	0,9	1	1,0
Anagrafe - Stato Civile - Elettorale - Leva (080)		19	16,8	18	15,3	17	13,8

Centro di costo	Livello	II° trim. 2005		II° trim. 2006		II° trim. 2007	
		Ass.	FTE	Ass.	FTE	Ass.	FTE
	A	0	0,0	0	0,0	0	0,0
	B	0	0,0	0	0,0	0	0,0
	B *	0	0,0	0	0,0	0	0,0
	C	2	1,4	2	1,3	2	1,5
	D	1	1,0	1	0,8	1	0,7
	D *	0	0,0	0	0,0	0	0,0
Partecipazione (PAR)		3	2,3	3	2,1	3	2,3

I dati relativi al Settore risentono di un decremento rispetto all'anno precedente, con particolare riferimento alla Sezione Anagrafe e Stato Civile, per effetto di alcune assenze prolungate: distacco sindacale di un dipendente di cat. B*, maternità di una dipendente di cat. C e decesso nel mese di Giugno di una collega di cat. B*. Nel Servizio Partecipazione Popolare, viceversa, si rileva un miglioramento del dato percentuale, in confronto al periodo precedente.

**D10 – SETTORE PATRIMONIO, PROGETTAZIONE E REALIZZAZIONE
OPERE PUBBLICHE**

		II° trim. 2005		II° trim. 2006		II° trim. 2007	
Centro di costo	Livello	Ass.	FTE	Ass.	FTE	Ass.	FTE
	A	0	0,0	0	0,0	0	0,0
	B	0	0,0	0	0,0	0	0,0
	B *	0	0,0	0	0,0	0	0,0
	C	2	1,9	2	1,6	2	1,4
	D	1	1,0	1	0,9	1	1,0
	D *	1	1,0	1	0,9	1	1,0
Patrimonio (060)		4	3,9	4	3,4	4	3,3
		II° trim. 2005		II° trim. 2006		II° trim. 2007	
Centro di costo	Livello	Ass.	FTE	Ass.	FTE	Ass.	FTE
	A	1	1,0	1	1,0	1	1,0
	B	5	5,0	5	4,8	6	5,8
	B *	4	3,5	4	3,5	4	3,5
	C	10	10,3	10	9,1	10	9,9
	D	8	8,3	7	6,9	6	6,1
	D *	3	3,1	3	2,9	3	2,7
Lavori Pubblici (070)		31	31,2	30	28,2	30	29,0
		II° trim. 2005		II° trim. 2006		II° trim. 2007	
Centro di costo	Livello	Ass.	FTE	Ass.	FTE	Ass.	FTE
	A	0	0,0	0	0,0	0	0,0
	B	1	0,9	1	1,0	1	1,0
	B *	2	1,8	2	1,8	2	1,9
	C	1	1,1	1	1,0	1	1,0
	D	0	0,0	0	0,0	0	0,0
	D *	0	0,0	0	0,0	0	0,0
Viabilità (230)		4	3,8	4	3,8	4	3,9
		II° trim. 2005		II° trim. 2006		II° trim. 2007	
Centro di costo	Livello	Ass.	FTE	Ass.	FTE	Ass.	FTE
	A	0	0,0	0	0,0	0	0,0
	B	0	0,0	0	0,0	0	0,0
	B *	2	1,9	2	1,9	2	1,8
	C	0	0,0	0	0,0	0	0,0
	D	1	1,2	1	1,0	1	1,0
	D *	0	0,0	0	0,0	0	0,0
Pubblica illuminazione (240)		3	3,1	3	2,9	3	2,8

I valori globali del settore confermano anche nel 2007 un livello di presenza effettiva molto buono in tutti i centri di costo assegnati, anche notevolmente superiore alla media del periodo dell'ente, arrivando ben oltre il 90% per i 3 centri di costo dell'Ufficio Tecnico.

D13 – SETTORE SERVIZI ALLA PERSONA

Centro di costo	Livello	II° trim. 2005		II° trim. 2006		II° trim. 2007	
		Ass.	FTE	Ass.	FTE	Ass.	FTE
	A	0	0,0	0	0,0	0	0,0
	B	0	0,0	0	0,0	0	0,0
	B *	1	1,0	1	0,8	1	0,9
	C	1	0,9	1	0,8	1	0,8
	D	0	0,0	0	0,0	0	0,0
	D *	1	1,1	1	0,7	1	0,8
Statistica (090)		3	3,0	3	2,3	3	2,5

Centro di costo	Livello	II° trim. 2005		II° trim. 2006		II° trim. 2007	
		Ass.	FTE	Ass.	FTE	Ass.	FTE
	A	0	0,0	0	0,0	0	0,0
	B	3	3,4	3	2,8	0	0,0
	B *	0	0,0	0	0,0	0	0,0
	C	1	1,2	1	0,9	0	0,0
	D	0	0,0	0	0,0	0	0,0
	D *	0	0,0	0	0,0	0	0,0
Piscine Comunali (200)		4	4,6	4	3,8	0	0,0

Centro di costo	Livello	II° trim. 2005		II° trim. 2006		II° trim. 2007	
		Ass.	FTE	Ass.	FTE	Ass.	FTE
	A	0	0,0	0	0,0	0	0,0
	B	3	2,9	3	2,9	5	4,5
	B *	1	0,1	1	0,8	1	0,8
	C	2	2,0	2	1,9	3	2,6
	D	2	2,0	2	1,9	2	2,0
	D *	0	0,0	0	0,0	0	0,0
Altri Impianti Sportivi (210)		8	7,0	8	7,4	11	9,9

Il valore ridotto di presenza effettiva nella Sezione Statistica tra 2006 e 2007 è dovuto principalmente alla concentrazione di assenze per ferie nel trimestre di riferimento.

Per quanto riguarda invece la Sezione Sport (Piscine e Impianti Sportivi) appare evidente dal monitoraggio l'uscita del servizio piscine, conseguente al project financing sul polo natatorio e il trasferimento del personale di ruolo al centro di costo Impianti Sportivi. I valori di presenza effettiva su quest'ultimo centro di costo appaiono più che buoni, oltre la media di ente, arrivando al 90%.

Centro di costo	Livello	II° trim. 2005		II° trim. 2006		II° trim. 2007	
		Ass.	FTE	Ass.	FTE	Ass.	FTE
	A	0	0,0	0	0,0	0	0,0
	B	0	0,0	0	0,0	0	0,0
	B *	0	0,0	0	0,0	0	0,0
	C	3	2,6	3	2,4	3	2,4
	D	1	0,6	1	0,8	1	0,8
	D *	0	0,0	0	0,0	0	0,0
Edilizia Residenziale Pubblica (260)		4	3,2	4	3,2	4	3,2

Centro di costo	Livello	II° trim. 2005		II° trim. 2006		II° trim. 2007	
		Ass.	FTE	Ass.	FTE	Ass.	FTE
	A	0	0,0	0	0,0	0	0,0
	B	0	0,0	0	0,0	0	0,0
	B *	1	0,8	1	0,0	0	0,0
	C	1	0,7	1	0,6	1	0,7
	D	2	1,3	2	1,3	2	2,0
	D *	0	0,0	0	0,0	0	0,0
Politiche Giovanili e altri serv. Di Prev. E riabilit. (310)		4	2,8	4	1,9	3	2,6

Centro di costo	Livello	II° trim. 2005		II° trim. 2006		II° trim. 2007	
		Ass.	FTE	Ass.	FTE	Ass.	FTE
	A	1	0,8	1	0,8	1	0,8
	B	0	0,0	0	0,0	0	0,0
	B *	1	0,9	0	0,0	1	0,8
	C	8	7,6	8	5,2	8	6,0
	D	7	6,4	7	5,7	7	5,2
	D *	1	1,1	1	0,5	1	1,0
Assistenza e beneficenza Pubbl. e serv. alla persona (320)		18	16,8	17	12,2	18	13,8

Le prestazioni del personale della sezione Edilizia Residenziale Pubblica si mantengono sui livelli costantemente buoni, mentre nella Sezione Politiche Giovanili, dopo il peso di un'assenza per maternità rilevato nel 2006, si torna nel 2007 a livelli di prestazione standard, tenuto conto della presenza di 2 part time all'83.33%.

Nella Sezione Servizi Sociali il valore 2007 migliora il livello del 2006, anche se rimane inferiore alla media dell'ente (77% circa contro l'85%), a causa di 1 aspettativa nella Cat. C, a cui si somma un'assenza prolungata per malattia nella categoria D.

D14 – SETTORE URBANISTICA

Centro di costo	Livello	II° trim. 2005		II° trim. 2006		II° trim. 2007	
		Ass.	FTE	Ass.	FTE	Ass.	FTE
	A	1	1,0	1	1,0	1	1,0
	B	0	0,0	0	0,0	1	0,9
	B *	5	4,3	5	4,9	5	4,9
	C	12	10,6	13	11,6	13	11,3
	D	5	4,8	5	4,7	5	4,9
	D *	4	3,1	4	3,2	4	3,4
Urbanistica ed Edilizia Privata (250)		27	23,8	28	25,4	29	26,4

Il dato globale del Settore supera al 30.06.2007 la media di ente, collocandosi intorno al 90% e proseguendo un trend di miglioramento rispetto agli anni precedenti, nonostante la presenza ad orario ridotto conseguente a maternità di una dipendente di categoria C e le assenze prolungate di un dipendente di categoria D*.

D15 – SETTORE TRASPORTI, AMBIENTE E SVILUPPO SOSTENIBILE

Centro di costo	Livello	II° trim. 2005		II° trim. 2006		II° trim. 2007	
		Ass.	FTE	Ass.	FTE	Ass.	FTE
	A	0	0,0	0	0,0	0	0,0
	B	0	0,0	0	0,0	0	0,0
	B *	0	0,0	0	0,0	0	0,0
	C	2	1,9	1	0,9	1	1,0
	D	1	1,1	1	0,8	1	0,8
	D *	0	0,0	0	0,0	0	0,0
Trasporti (245)		3	2,9	2	1,7	2	1,8

Centro di costo	Livello	II° trim. 2005		II° trim. 2006		II° trim. 2007	
		Ass.	FTE	Ass.	FTE	Ass.	FTE
	A	0	0,0	0	0,0	0	0,0
	B	0	0,0	0	0,0	0	0,0
	B *	2	2,2	2	1,6	2	2,1
	C	0	0,0	0	0,0	0	0,0
	D	1	1,0	1	1,0	1	1,0
	D *	3	2,8	3	2,1	3	2,8
Ambiente e Verde Pubblico (290)		6	6,0	6	4,7	6	5,9

Il valore di presenza effettiva delle 2 Sezioni che compongono il settore, Ambiente e Trasporti, migliora sensibilmente nel primo semestre 2007 rispetto agli anni precedenti, collocandosi su livelli superiori alla media dell'ente.

D16 – SETTORE SVILUPPO ECONOMICO, BILANCIO, TRIBUTI E PARTECIPAZIONI

Centro di costo	Livello	II° trim. 2005		II° trim. 2006		II° trim. 2007	
		Ass.	FTE	Ass.	FTE	Ass.	FTE
	A	0	0,0	0	0,0	0	0,0
	B	1	1,0	1	0,9	0	0,0
	B *	4	3,8	4	3,8	4	3,8
	C	10	9,7	10	9,2	9	7,8
	D	6	6,4	6	6,0	5	3,2
	D *	2	2,1	2	2,1	2	1,7
Ragioneria e Bilancio - Economato (040)		23	23,1	23	22,0	20	16,4

Nel primo semestre 2007 la percentuale di presenza effettiva dei servizi Ragioneria ed Economato subisce un notevole decremento per effetto di 1 assenza per maternità e per alcune assenze prolungate per malattia, oltre che per una certa concentrazione della fruizione di ferie arretrate nel periodo Aprile-Giugno 2007. Da rilevare l'importante riduzione del numero di unità assegnate, per effetto di pensionamenti non sostituiti.

Centro di costo	Livello	II° trim. 2005		II° trim. 2006		II° trim. 2007	
		Ass.	FTE	Ass.	FTE	Ass.	FTE
	A	1	0,8	0	0,0	0	0,0
	B	0	0,0	0	0,0	0	0,0
	B *	4	3,5	3	2,0	3	2,4
	C	4	3,0	3	3,0	2	1,9
	D	1	1,1	1	1,1	1	1,1
	D *	1	0,8	1	1,0	1	1,0
Tributi (050)		11	9,2	8	7,0	7	6,4

Nel centro di costo Tributi prosegue nel 2006 il calo nella dotazione organica con l'uscita dal servizio nel 2007 di un'ulteriore unità. La presenza effettiva è superiore alla media dell'ente, essendo di circa il 90%.

Centro di costo	Livello	II° trim. 2005		II° trim. 2006		II° trim. 2007	
		Ass.	FTE	Ass.	FTE	Ass.	FTE
	A	0	0,0	0	0,0	0	0,0
	B	0	0,0	0	0,0	0	0,0
	B *	0	0,0	0	0,0	0	0,0
	C	1	1,1	1	1,0	1	0,9
	D	0	0,0	0	0,0	0	0,0
	D *	1	1,1	1	1,0	1	1,0
Aziende Speciali (AASS)		2	2,2	2	2,0	2	1,9

Il livello di presenza effettiva nella sezione Aziende e Partecipazioni, pur in leggero calo rispetto al 2006, si mantiene su prestazioni molto alte, vicine al 100%.

D17 – SETTORE RISORSE UMANE E ORGANIZZAZIONE

Centro di costo	Livello	II° trim. 2005		II° trim. 2006		II° trim. 2007	
		Ass.	FTE	Ass.	FTE	Ass.	FTE
	A	0	0,0	0	0,0	0	0,0
	B	1	1,0	1	0,9	1	0,9
	B *	0	0,0	0	0,0	0	0,0
	C	6	5,6	5	4,0	5	4,2
	D	2	2,0	3	2,9	3	2,0
	D *	2	2,1	2	2,1	2	2,1
Personale ed Organizzazione (030)		11	10,6	11	9,9	11	9,3

Centro di costo	Livello	II° trim. 2005		II° trim. 2006		II° trim. 2007	
		Ass.	FTE	Ass.	FTE	Ass.	FTE
	A	0	0,0	0	0,0	0	0,0
	B	0	0,0	0	0,0	0	0,0
	B *	0	0,0	0	0,0	0	0,0
	C	0	0,0	0	0,0	0	0,0
	D	2	2,0	2	1,9	2	2,0
	D *	0	0,0	0	0,0	0	0,0
C.E.D. (100)		2	2,0	2	1,9	2	2,0

Entrambi i centri di costo di questo settore mantengono un trend positivo: il Servizio Risorse Umane risente di un'assenza per maternità nel personale di categoria D, oltre che di una prolungata assenza per malattia di una dipendente di cat. C, ma riesce comunque a mantenere una presenza effettiva globale pari alla media dell'ente, mentre i Sistemi Informativi permangono nel primo semestre 2007 su valori superiori alla media dell'ente, arrivando al 100% di presenza in servizio rispetto allo standard.

D18 – SERVIZIO LEGALE, CONTRATTI E ASSISTENZA ORGANI IST.LI

Centro di costo	Livello	II° trim. 2005		II° trim. 2006		II° trim. 2007	
		Ass.	FTE	Ass.	FTE	Ass.	FTE
	A	0	0,0	0	0,0	0	0,0
	B	1	0,8	1	1,0	1	1,1
	B *	2	3,8	2	3,0	1	1,6
	C	2	1,9	2	1,7	2	1,7
	D	1	1,0	1	1,1	1	1,0
	D *	0	0,0	0	0,0	0	0,0
Organi Istituzionali - Partecipazioni - Decentramento (OI)		6	7,6	6	6,8	5	5,4

Centro di costo	Livello	II° trim. 2005		II° trim. 2006		II° trim. 2007	
		Ass.	FTE	Ass.	FTE	Ass.	FTE
	A	0	0,0	0	0,0	0	0,0
	B	1	1,1	1	1,0	1	1,1
	B *	2	2,2	2	1,7	1	1,1
	C	2	2,3	2	2,0	2	1,6
	D	2	1,5	1	1,0	1	1,0
	D *	0	0,0	0	0,0	0	0,0
Assistenza Organi Istituzionali (AOI)		7	7,1	6	5,7	5	4,8

Il personale assegnato ai 2 centri di costo dei servizi di supporto all'attività degli Organi Istituzionali è diminuito di 2 unità rispetto al 30.06.2006 per effetto di un pensionamento alla segreteria generale e di un comando in uscita per uno dei 2 autisti. Il livello di presenza in servizio del personale di questi 2 centri di costo è tipicamente alto per rispondere alle esigenze di presenza e disponibilità alle attività di Consiglio e di Giunta. Per effetto però di una razionalizzazione dei servizi, si è giunti a migliorare il livello di utilizzo delle ore di straordinario svolte in particolare dagli autisti di rappresentanza, con evidenti benefici economici per l'ente.

Centro di costo	Livello	II° trim. 2005		II° trim. 2006		II° trim. 2007	
		Ass.	FTE	Ass.	FTE	Ass.	FTE
	A	0	0,0	0	0,0	0	0,0
	B	0	0,0	0	0,0	0	0,0
	B *	0	0,0	0	0,0	0	0,0
	C	1	1,0	1	0,9	1	1,1
	D	1	0,9	1	0,5	1	0,8
	D *	1	0,7	1	0,7	1	1,1
Ufficio Legale (LEG)		3	2,6	3	2,2	3	2,9

La presenza effettiva nell'ufficio legale migliora nel 2007 le proprie prestazioni rispetto agli anni precedenti, collocandosi su un livello superiore alla media di ente.

D19 – SETTORE COMMERCIO, ISTRUZIONE, TURISMO-IMMAGINE

Centro di costo	Livello	II° trim. 2005		II° trim. 2006	
		Ass.	FTE	Ass.	FTE
	A	0	0,0	0	0,0
	B	0	0,0	0	0,0
	B *	0	0,0	0	0,0
	C	0	0,0	0	0,0
	D	0	0,0	0	0,0
	D *	1	1,1	1	1,0
Sviluppo Economico SUAP (350)		1	1,1	1	1,0

Tale servizio nato nel 2005 impiega una dipendente, che ha assicurato una disponibilità in servizio pressoché totale nei 2 semestri considerati.

Centro di costo	Livello	II° trim. 2005		II° trim. 2006		II° trim. 2007	
		Ass.	FTE	Ass.	FTE	Ass.	FTE
	A	0	0,0	0	0,0	0	0,0
	B	0	0,0	0	0,0	0	0,0
	B *	0	0,0	1	0,8	1	0,8
	C	3	2,9	4	2,8	4	2,4
	D	2	2,0	2	2,1	2	2,2
	D *	0	0,0	0	0,0	0	0,0
Commercio (360)		5	4,9	7	5,7	7	5,5

Centro di costo	Livello	II° trim. 2005		II° trim. 2006		II° trim. 2007	
		Ass.	FTE	Ass.	FTE	Ass.	FTE
	A	0	0,0	0	0,0	0	0,0
	B	0	0,0	0	0,0	0	0,0
	B *	0	0,0	0	0,0	0	0,0
	C	1	0,6	1	1,1	1	1,0
	D	0	0,0	0	0,0	0	0,0
	D *	0	0,0	0	0,0	1	0,9
Ufficio Immagine (355)		1	0,6	1	1,1	2	1,9

Presso il servizio Commercio la presenza effettiva in servizio risente anche nel 2007 delle assenze prolungate per malattia di una dipendente di cat. C.

Il servizio Immagine invece ha goduto del passaggio da part time a full time, già nel 2006, del dipendente assegnato, con conseguente miglioramento dell'utilizzo in servizio, come confermato anche dalla presenza effettiva registrata al 30.06.2007.

Centro di costo	Livello	II° trim. 2005		II° trim. 2006		II° trim. 2007	
		Ass.	FTE	Ass.	FTE	Ass.	FTE

	A	1	1,1	1	1,1	1	0,9
	B	1	1,0	1	0,1	1	0,9
	B *	2	1,9	1	1,2	1	0,9
	C	2	2,0	3	2,2	3	2,0
	D	0	0,0	0	0,0	0	0,0
	D *	1	1,0	1	0,9	1	0,7
Assistenza scolastica (170)		7	7,0	7	5,4	7	5,4

Centro di costo	Livello	II° trim. 2005		II° trim. 2006		II° trim. 2007	
		Ass.	FTE	Ass.	FTE	Ass.	FTE
	A	0	0,0	0	0,0	0	0,0
	B	0	0,0	0	0,0	0	0,0
	B *	1	0,9	1	0,8	1	1,0
	C	21	12,2	20	14,3	20	13,4
	D	1	1,0	1	0,9	1	1,1
	D *	0	0,0	0	0,0	0	0,0
Asili Nido (300)		23	14,1	22	16,1	22	15,5

Per quanto riguarda il Servizio Istruzione, il centro di costo 170 – Assistenza scolastica, dove è collocato il personale amministrativo che si occupa dei contratti di servizio e delle relazioni con gli istituti scolastici, evidenzia un livello di presenza pari all'anno precedente, per effetto della prosecuzione di assenze per 2 maternità.

Negli Asili Nido, è importante ricordare la particolarità del lavoro di educatrice, che comporta frequenti assenze del personale ed un maggiore utilizzo del part time. La somma dei part time incide infatti per un valore pari a 2,35 persone. Il dato di presenza effettiva, seppur in leggero calo rispetto al 2006, appare pertanto discreto ed in linea con l'andamento rilevato negli anni facendo rilevare sostanzialmente che il livello di servizio prestato è su livelli fisiologicamente definiti.

D20 - SETTORE CULTURA E SERVIZI GENERALI

Centro di costo	Livello	II° trim. 2005		II° trim. 2006		II° trim. 2007	
		Ass.	FTE	Ass.	FTE	Ass.	FTE
	A	3	2,7	3	2,7	3	2,6
	B	7	5,6	6	5,5	6	5,5
	B *	3	2,6	3	2,6	3	2,5
	C	2	2,0	2	1,8	2	1,9
	D	1	0,5	1	1,0	1	1,0
	D *	1	0,9	1	1,0	1	0,0
Segreteria Generale (020)		17	14,4	16	14,6	16	13,5

La presenza effettiva del primo semestre 2007 risente in particolare dell'assenza per malattia del funzionario di categoria D*; il valore globale risulta comunque solo leggermente inferiore alla media globale dell'ente.

Centro di costo	Livello	II° trim. 2005		II° trim. 2006		II° trim. 2007	
		Ass.	FTE	Ass.	FTE	Ass.	FTE
	A	2	0,9	2	1,0	2	0,9
	B	0	0,0	0	0,0	0	0,0
	B *	0	0,0	0	0,0	0	0,0
	C	0	0,0	0	0,0	0	0,0
	D	0	0,0	0	0,0	0	0,0
	D *	0	0,0	0	0,0	0	0,0
Uffici Giudiziari (110)		2	0,9	2	1,0	2	0,9

I dipendenti assegnati a tale servizio svolgono attività di portierato presso sedi staccate, dunque non esisteva fino al 2004 una rilevazione presenze automatica. Dal 2005 tale rilevazione è incominciata per un dipendente.

Centro di costo	Livello	II° trim. 2005		II° trim. 2006		II° trim. 2007	
		Ass.	FTE	Ass.	FTE	Ass.	FTE
	A	0	0,0	0	0,0	0	0,0
	B	1	1,1	1	1,1	1	1,0
	B *	2	0,8	1	1,0	1	0,9
	C	4	3,9	4	3,3	4	3,2
	D	1	0,9	1	1,0	1	1,0
	D *	1	1,1	1	1,0	1	1,1
Museo (180)		9	7,8	8	7,3	8	7,1

La presenza in servizio del personale del Museo si colloca su livelli superiori alla media dell'ente, raggiungendo l'88% pur con la presenza di un part time al 70% nella categoria C.

		II° trim. 2005		II° trim. 2006		II° trim. 2007	
Centro di costo	Livello	Ass.	FTE	Ass.	FTE	Ass.	FTE
	A	1	0,9	1	0,9	1	0,6
	B	1	0,8	2	1,4	2	1,3
	B *	0	0,0	0	0,0	0	0,0
	C	3	2,2	3	2,6	3	2,4
	D	2	1,9	2	1,8	2	1,8
	D *	1	1,0	1	1,0	1	0,8
Teatro e Attività Culturali (190)		8	6,8	9	7,7	9	7,0

Nella presenza in servizio del personale del Teatro, per la specificità del servizio reso, occorre tenere conto delle variazioni legate alla stagionalità dell'attività che si concentra maggiormente nel secondo semestre di ogni anno. Nel primo semestre 2007 essa appare inferiore alla media dell'ente, per la presenza di 2 part time nelle categoria A e C e di alcune assenze prolungate.

D21 – SETTORE SICUREZZA

		II° trim. 2005		II° trim. 2006		II° trim. 2007	
Centro di costo	Livello	Ass.	FTE	Ass.	FTE	Ass.	FTE
	A	1	1,1	1	0,9	1	0,8
	B	10	6,9	8	4,8	8	5,0
	B *	0	0,0	0	0,0	0	0,0
	C	41	39,5	40	36,6	41	35,4
	D	5	5,8	5	5,3	5	4,8
	D *	1	0,9	1	0,8	1	1,0
Polizia Municipale (120)		58	54,1	55	48,3	56	46,8

Nel personale assegnato al servizio polizia locale, è evidente l'incidenza nella presenza effettiva del personale di categoria B del part time degli accertatori di sosta (5 "disponibilità effettive" a fronte di 8 "teste"). Nel restante personale di ruolo, appartenente alla categoria C e svolgente funzioni proprie di polizia locale, si evidenziano livelli di assenza leggermente inferiori alla media dell'ente, raggiungendo l'83% circa. Si ricorda in proposito la frequenza di utilizzo di ferie residue nel trimestre Aprile-Giugno.