



COMUNE DI ROVIGO
Ufficio Controllo di Gestione

**ATTIVITA' DI
FUNZIONAMENTO
1° SEMESTRE 2008**



COMUNE DI ROVIGO
Ufficio Controllo di Gestione

Report Risorse Umane
Primo Semestre 2008

Analisi DOTAZIONE Risorse Umane

Il prospetto evidenzia la situazione attuale del personale in servizio, suddiviso per settore, e la raffronta con i 3 periodi precedenti, alla data di chiusura del primo semestre; sono illustrate perciò le variazioni di personale intervenute nel quadriennio in ciascun settore, per effetto di uscite dal servizio, assunzioni e spostamenti interni.

L'incremento netto rilevato nel 2008 rispetto al 2007, pari a 8 unità, deriva dalla somma algebrica tra le uscite dal servizio per pensionamenti o altre cause e le entrate per 23 assunzioni a tempo determinato dei collaboratori coordinati e continuativi per un comando in entrata al Settore Risorse Umane.

È necessario specificare che il personale a tempo determinato ha rappresentato nel passato per il nostro ente una figura contrattuale eccezionale e del tutto temporanea e non era pertanto mai stato conteggiato in questi rapporti periodici. Stante però la durata e la numerosità di tali contratti, è ora necessario tenerne conto, ai fini di una più corretta esposizione delle risorse a disposizione di ogni settore e centro di costo. Di fatto però, confrontando i valori 2008 con gli anni precedenti a parità di condizioni, si evidenzia lo sforzo di continuare a perseguire la riduzione del personale e della spesa conseguente, come richiesto sempre più fortemente dalla normativa nazionale.

Analizzando infatti il solo personale di ruolo assegnato al 30.06.2008, esso risulta pari a 311 unità e conferma il trend di riduzione delle risorse umane conseguente alle politiche di riduzione della spesa e di razionalizzazione perseguite dall'ente negli ultimi anni.

Distribuzione Personale Per Settore

	30/06/2005	30/06/2006	30/06/2007	30/06/2008
Settore Sicurezza	Assegnate	Assegnate	Assegnate	Assegnate
<i>Servizio Qualità e URP - Servizio Controllo di Gestione</i>	6	6	6	6
<i>Settore Servizi Demografici, Partecipazione Popolare e rapp. con Frazioni, Pari Opportunità e Associazionismo</i>	22	21	20	23
<i>Settore OO.PP., Gestione del Patrimonio, Gestione Tecnica</i>	42	41	41	42
<i>Settore Servizi alle Persone, Politiche Giovanili, Servizi Sportivi, Gemellaggi e Coop. Decentrata, Statistica</i>	41	40	39	40
<i>Settore Urbanistica</i>	27	28	29	27
<i>Settore Mobilità e Trasporti, Ambiente e Sviluppo Sostenibile</i>	9	8	8	9
<i>Settore Sviluppo Economico: Bilancio, Risorse Finanziarie, Partecipazioni e servizi pubblici</i>	37	34	29	33
<i>Settore Risorse Umane, Organizzazione e Sistemi Informativi</i>	13	13	13	14

<i>Servizio Legale/Contenzioso/Contratti, Difensore Civico, Assistenza Organi Istituzionali</i>	16	15	13	12
<i>Settore Commercio, Turismo/Immagine, Istruzione</i>	36	37	38	37
<i>Settore Cultura e Servizi Generali</i>	36	35	35	38
<i>Settore Sicurezza</i>	58	55	56	54
TOTALE	343	333	327	335 (COMPRESI n.23 TEMPI DET.)

Distribuzione Tempi Determinati Per Settore

Settore Sicurezza	Assegnati	Categoria
<i>Servizio Qualità e URP - Servizio Controllo di Gestione</i>	--	
<i>Settore Servizi Demografici, Partecipazione Popolare e rapp. con Frazioni, Pari Opportunità e Associazionismo</i>	4	Cat. C
<i>Settore OO.PP., Gestione del Patrimonio, Gestione Tecnica</i>	3	Cat. B*
<i>Settore Servizi alle Persone, Politiche Giovanili, Servizi Sportivi, Gemellaggi e Coop. Decentrata, Statistica</i>	3	1 cat. B 2 cat. C
<i>Settore Urbanistica</i>	1	Cat. C
<i>Settore Mobilità e Trasporti, Ambiente e Sviluppo Sostenibile</i>	1	Cat. D
<i>Settore Sviluppo Economico: Bilancio, Risorse Finanziarie, Partecipazioni e servizi pubblici</i>	3	2 cat. C 1 cat. B*
<i>Settore Risorse Umane, Organizzazione e Sistemi Informativi</i>	1	Cat. B*
<i>Servizio Legale/Contenzioso/Contratti, Difensore Civico, Assistenza Organi Istituzionali</i>	--	
<i>Settore Commercio, Turismo/Immagine, Istruzione</i>	2	1 cat. C 1 cat. B*
<i>Settore Cultura e Servizi Generali</i>	3	1 cat. B 1 cat. C 1 cat. D
<i>Settore Sicurezza</i>	2	Cat. B*
TOTALE	23	n.2 cat. B n. 8 cat- B* n. 11 cat. C n. 2 cat. D

La seguente tabella illustra la situazione attuale del personale in servizio, comprensiva come detto dei 23 tempi determinati e di un comando in entrata, suddiviso per categorie, e la presenza effettiva dello stesso personale, sempre confrontato con i valori rilevati nei 3 periodi precedenti.

Nelle colonne “N.dip.”, numero dipendenti, viene evidenziato il trend della distribuzione per categoria del personale: è piuttosto significativo il passaggio in categorie superiori, in particolare dalla categoria C alla categoria D, per effetto soprattutto dei concorsi interni per progressioni verticali svolti nel 2007. L’incremento nella categoria B* deriva invece dalle assunzioni a tempo determinato, per effetto dell’inquadramento contrattuale in questa categoria della maggior parte delle 23 figure suddette.

Nelle colonne “presenze” viene riportato il valore di presenza effettiva risultante dal metodo di calcolo adottato, che equipara a “1 testa” un dipendente a tempo pieno che presti nel mese una media di 135 ore di servizio.

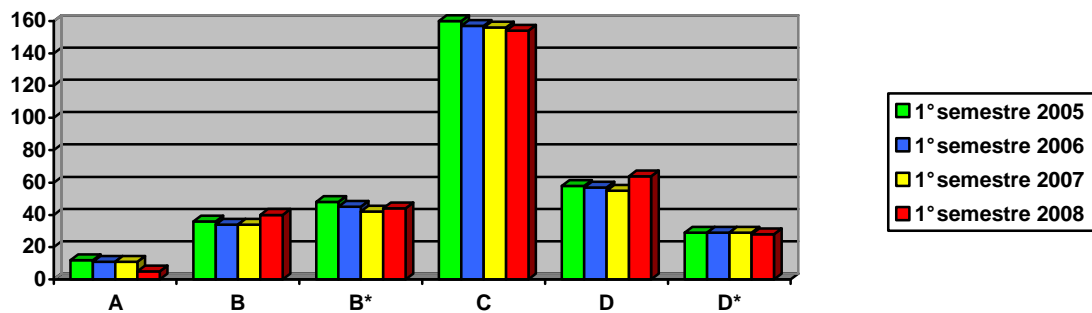
I valori di presenza effettiva, rilevati dalle timbrature effettuate dal personale, affiancati allo standard, danno informazioni sulla disponibilità di personale nel periodo per la realizzazione delle attività di funzionamento e per il perseguimento degli obiettivi di miglioramento.

Valori inferiori al numero delle teste indicano ad esempio assenze prolungate, mentre valori superiori al numero delle teste si avranno a fronte di prestazioni di lavoro eccedenti lo standard (lavoro straordinario).

Ad esempio, nella categoria B*, nel 2° trimestre 2007, con 44 dipendenti in ruolo, è “come se” ne avessimo avuti a disposizione 41,3 per lo svolgimento delle attività previste, con un valore di presenza effettiva pari dunque al 93,18%.

livello	1° semestre 2005		1° semestre 2006		1° semestre 2007		1° semestre 2008	
	n. dip.	presenze	n. dip.	presenze	n. dip.	presenze	n. dip.[1]	presenze
A	12	10,2	11	9,3	11	8,6	5	3,8
B	36	31,5	34	28,2	34	28,9	40	31
B*	48	43,8	45	40,1	42	37,9	44	41,3
C	160	143,3	157	132,9	156	128,8	154	131,2
D	58	56,5	57	53,3	55	49,2	64	58,6
D*	29	28,3	29	25,5	29	25,8	28	25,7
TOTALE	343	313,7	333	289,5	327	279,2	335	291,6

[1] Sono conteggiati anche n. 23 dipendenti a tempo determinato (ex co.co.co.) assunti ai sensi dell’art. 1 c. 560 legge finanziaria 2007 n. 296 del 27/12/2006.



Analisi UTILIZZO Risorse Umane

Il seguente prospetto illustra la disponibilità effettiva in servizio del personale, divisa per livelli contrattuali e nel raffronto dei 3 corrispondenti periodi precedenti. Essa viene presentata in termini percentuali derivanti dal rapporto tra numero di ore effettivamente lavorate dal personale di ruolo e n° di ore standard attribuite a ciascuno di essi, in ipotesi di impiego full time.

Tanto più il valore si avvicina al 100%, tanto più il grado di presenza effettiva, e quindi di disponibilità delle risorse assegnate va considerato buono. Nelle ore standard infatti, sono conteggiate come assenze solo le ferie contrattuali e le festività infrasettimanali, pari mediamente a 10 giorni per anno.

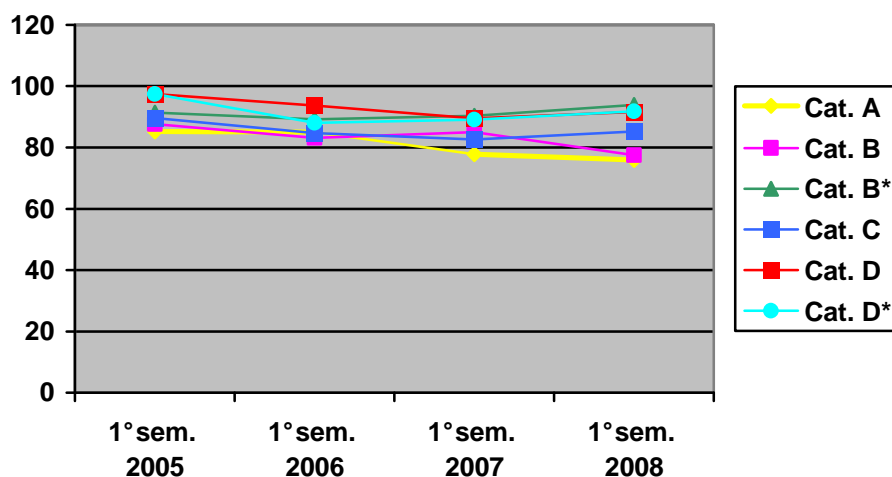
Come si può notare, il dato 2008 presenta un leggero incremento rispetto ai due anni precedenti, mantenendo e migliorando i livelli già molto buoni di presenza in servizio nel nostro ente.

Occorre considerare inoltre che, nel periodo monitorato (Aprile-Maggio-Giugno), si concentra solitamente l'utilizzo delle ferie residue dell'anno precedente, che devono essere obbligatoriamente fruite entro il 30/06.

Si conferma anche nel primo semestre 2008 la presenza sopra la media per i dipendenti dei livelli più alti (D e Funzionari D*, dove sono comprese anche le posizioni organizzative) e si registra un incremento per le categorie B* e C, dove sono misurate la maggior parte delle assunzioni a tempo determinato.

Livello	%presenza 1°sem.2005	%presenza 1°sem.2006	%presenza 1°sem.2007	%presenza 1°sem.2008
A	85,21	84,94	77,88	76,00
B	87,58	83,05	85,00	77,50
B *	91,29	89,09	90,29	93,86
C	89,57	84,66	82,55	85,19
D	97,45	93,60	89,40	91,56
D *	97,43	88,01	89,00	91,79
TOTALE	91,44	86,92	85,38	87,04

(°) Il numero dei dipendenti considerati può non corrispondere al n° di dipendenti effettivi alla fine del trimestre, poichè il dipendente potrebbe non essere più in servizio alla data considerata, ma comunque conteggiato ai fini delle ore lavorate.



ANALISI UTILIZZO RISORSE UMANE PER RESPONSABILE

Segue ora un'analisi dettagliata sulla presenza effettiva del personale nei vari centri di costo, nella sua "evoluzione" degli ultimi 3 anni.

D01 – DIREZIONE GENERALE

Centro di costo	Livello	II° trim. 2006		II° trim. 2007		II° trim. 2008	
		Ass.	FTE	Ass.	FTE	Ass.	FTE
	A	0	0,0	0	0,0	0	0,0
	B	0	0,0	0	0,0	0	0,0
	B *	0	0,0	0	0,0	0	0,0
	C	1	0,9	1	0,9	1	1,0
	D	0	0,0	0	0,0	0	0,0
	D *	1	1,0	1	1,0	1	1,0
Controllo di gestione (CDG)		2	1,9	2	2,0	2	2,0

Centro di costo	Livello	II° trim. 2006		II° trim. 2007		II° trim. 2008	
		Ass.	FTE	Ass.	FTE	Ass.	FTE
	A	0	0,0	0	0,0	0	0,0
	B	0	0,0	0	0,0	0	0,0
	B *	0	0,0	0	0,0	0	0,0
	C	3	2,5	3	2,5	3	2,7
	D	0	0,0	0	0,0	0	0,0
	D *	1	0,8	1	0,8	1	0,6
Ufficio Relazioni con il Pubblico (URP)		4	3,3	4	3,3	4	3,3

Si conferma anche nel 2008 che i dati relativi ai 2 centri di costo affidati alla Direzione Generale segnalano una stabilità nella dotazione di personale, ed una presenza effettiva buona; essa risulta più alta della media dell'ente per il Controllo di Gestione, leggermente inferiore per Urp, per effetto principalmente di una maggior frequenza di fruizione di ferie estive nel mese di Giugno. Da evidenziare che, in termini percentuali, data l'esiguità delle risorse umane in dotazione ai 2 centri di costo, anche l'assenza di un solo operatore incide maggiormente che in altri servizi.

D04 – SETTORE DEMOGRAFICI E PARTECIPAZIONE

Centro di costo	Livello	II° trim. 2006		II° trim. 2007		II° trim. 2008	
		Ass.	FTE	Ass.	FTE	Ass.	FTE
	A	0	0,0	0	0,0	0	0,0
	B	0	0,0	0	0,0	0	0,0
	B *	9	7,9	8	6,1	5	4,3
	C	7	5,5	7	5,9	11	10,5
	D	1	1,0	1	0,8	3	2,9
	D *	1	0,9	1	1,0	1	0,8
Anagrafe - Stato Civile - Elettorale - Leva (080)		18	15,3	17	13,8	20	18,4

Centro di costo	Livello	II° trim. 2006		II° trim. 2007		II° trim. 2008	
		Ass.	FTE	Ass.	FTE	Ass.	FTE
	A	0	0,0	0	0,0	0	0,0
	B	0	0,0	0	0,0	0	0,0
	B *	0	0,0	0	0,0	0	0,0
	C	2	1,3	2	1,5	2	1,4
	D	1	0,8	1	0,7	1	0,5
	D *	0	0,0	0	0,0	0	0,0
Partecipazione (PAR)		3	2,1	3	2,3	3	1,9

I dati relativi al Settore rivelano una tendenza positiva rispetto a quella dell'anno precedente: si evidenzia un miglioramento della dotazione e della presenza effettiva presso l'anagrafe e stato civile, mentre si verifica una certa flessione alla sezione Partecipazione per effetto di alcune assenze prolungate e di un part time 83%.

D10 – SETTORE PATRIMONIO, PROGETTAZIONE E REALIZZAZIONE OPERE PUBBLICHE

Centro di costo	Livello	II° trim. 2006		II° trim. 2007		II° trim. 2008	
		Ass.	FTE	Ass.	FTE	Ass.	FTE
	A	0	0,0	0	0,0	0	0,0
	B	0	0,0	0	0,0	0	0,0
	B *	0	0,0	0	0,0	0	0,0
	C	2	1,6	2	1,4	2	1,4
	D	1	0,9	1	1,0	0	0,0
	D *	1	0,9	1	1,0	1	0,8
Patrimonio (060)		4	3,4	4	3,3	3	2,2

Centro di costo	Livello	II° trim. 2006		II° trim. 2007		II° trim. 2008	
		Ass.	FTE	Ass.	FTE	Ass.	FTE
	A	1	1,0	1	1,0	0	0,0
	B	5	4,8	6	5,8	5	4,4
	B *	4	3,5	4	3,5	7	6,6
	C	10	9,1	10	9,9	7	7,3
	D	7	6,9	6	6,1	9	8,6
	D *	3	2,9	3	2,7	3	2,7
Lavori Pubblici (070)		30	28,2	30	29,0	31	29,7

Centro di costo	Livello	II° trim. 2006		II° trim. 2007		II° trim. 2008	
		Ass.	FTE	Ass.	FTE	Ass.	FTE
	A	0	0,0	0	0,0	0	0,0
	B	1	1,0	1	1,0	2	0,9
	B *	2	1,8	2	1,9	2	1,9
	C	1	1,0	1	1,0	0	0,0
	D	0	0,0	0	0,0	1	1,0
	D *	0	0,0	0	0,0	0	0,0
Viabilità (230)		4	3,8	4	3,9	5	3,7

Centro di costo	Livello	II° trim. 2006		II° trim. 2007		II° trim. 2008	
		Ass.	FTE	Ass.	FTE	Ass.	FTE
	A	0	0,0	0	0,0	0	0,0
	B	0	0,0	0	0,0	0	0,0
	B *	2	1,9	2	1,8	2	1,8
	C	0	0,0	0	0,0	0	0,0
	D	1	1,0	1	1,0	1	0,9
	D *	0	0,0	0	0,0	0	0,0
Pubblica illuminazione (240)		3	2,9	3	2,8	3	2,7

I valori globali del settore confermano anche nel 2008 un livello di presenza effettiva molto buono in tutti i centri di costo assegnati, anche notevolmente superiore alla media del periodo dell'ente, arrivando ben oltre il 90% per i 3 centri di costo dell'Ufficio Tecnico.

D13 – SETTORE SERVIZI ALLA PERSONA

Centro di costo	Livello	II° trim. 2006		II° trim. 2007		II° trim. 2008	
		Ass.	FTE	Ass.	FTE	Ass.	FTE
	A	0	0,0	0	0,0	0	0,0
	B	0	0,0	0	0,0	0	0,0
	B *	1	0,8	1	0,9	1	0,8
	C	1	0,8	1	0,8	2	2,0
	D	0	0,0	0	0,0	0	0,0
	D *	1	0,7	1	0,8	1	0,9
Statistica (090)		3	2,3	3	2,5	4	3,8

Centro di costo	Livello	II° trim. 2006		II° trim. 2007		II° trim. 2008	
		Ass.	FTE	Ass.	FTE	Ass.	FTE
	A	0	0,0	0	0,0	0	0,0
	B	3	2,8	0	0,0	0	0,0
	B *	0	0,0	0	0,0	0	0,0
	C	1	0,9	0	0,0	0	0,0
	D	0	0,0	0	0,0	0	0,0
	D *	0	0,0	0	0,0	0	0,0
Piscine Comunali (200)		4	3,8	0	0,0	0	0,0

Centro di costo	Livello	II° trim. 2006		II° trim. 2007		II° trim. 2008	
		Ass.	FTE	Ass.	FTE	Ass.	FTE
	A	0	0,0	0	0,0	0	0,0
	B	3	2,9	5	4,5	3	3,1
	B *	1	0,8	1	0,8	1	0,8
	C	2	1,9	3	2,6	2	1,9
	D	2	1,9	2	2,0	2	1,4
	D *	0	0,0	0	0,0	0	0,0
Altri Impianti Sportivi (210)		8	7,4	11	9,9	8	7,2

Centro di costo	Livello	II° trim. 2006		II° trim. 2007		II° trim. 2008	
		Ass.	FTE	Ass.	FTE	Ass.	FTE
	A	0	0,0	0	0,0	0	0,0
	B	0	0,0	0	0,0	0	0,0
	B *	0	0,0	0	0,0	0	0,0
	C	3	2,4	3	2,4	3	2,5
	D	1	0,8	1	0,8	1	1,0
	D *	0	0,0	0	0,0	0	0,0
Edilizia Residenziale Pubblica (260)		4	3,2	4	3,2	4	3,5

Centro di costo	Livello	II° trim. 2006		II° trim. 2007		II° trim. 2008	
		Ass.	FTE	Ass.	FTE	Ass.	FTE
	A	0	0,0	0	0,0	0	0,0
	B	0	0,0	0	0,0	0	0,0
	B *	1	0,0	0	0,0	0	0,0
	C	1	0,6	1	0,7	2	1,4
	D	2	1,3	2	2,0	2	1,7
	D *	0	0,0	0	0,0	0	0,0
Politiche Giovanili e altri serv. Di Prev. E riabilit. (310)		4	1,9	3	2,6	4	3,1

Centro di costo	Livello	II° trim. 2006		II° trim. 2007		II° trim. 2008	
		Ass.	FTE	Ass.	FTE	Ass.	FTE
	A	1	0,8	1	0,8	0	0,0
	B	0	0,0	0	0,0	3	2,8
	B *	0	0,0	1	0,8	0	0,0
	C	8	5,2	8	6,0	9	6,6
	D	7	5,7	7	5,2	7	6,0
	D *	1	0,5	1	1,0	1	1,1
Assistenza e beneficenza Pubbl. e serv. alla persona (320)		17	12,2	18	13,8	20	16,5

Le prestazioni del personale di tutti i centri di costo del Settore risultano in miglioramento rispetto all'anno precedente, con particolare rilievo per Statistica e Servizi sociali. La sezione Servizi sportivi mantiene un livello di presenza effettiva stabile al 90%, quindi superiore alla media di ente.

D14 – SETTORE URBANISTICA

Centro di costo	Livello	II° trim. 2006		II° trim. 2007		II° trim. 2008	
		Ass.	FTE	Ass.	FTE	Ass.	FTE
	A	1	1,0	1	1,0	0	0,0
	B	0	0,0	1	0,9	2	1,6
	B *	5	4,9	5	4,9	5	4,9
	C	13	11,6	13	11,3	11	8,4
	D	5	4,7	5	4,9	5	5,1
	D *	4	3,2	4	3,4	4	3,3
Urbanistica ed Edilizia Privata (250)		28	25,4	29	26,4	27	23,4

Il dato globale del Settore si colloca al 30.06.2008 appena sotto la media di ente, e risente nel primo semestre delle assenze per fruizione delle ferie residue da parte dei dipendenti di categoria C, collocati in quiescenza dal 30 giugno di quest'anno, oltre che da un'assenza per maternità.

D15 – SETTORE TRASPORTI, AMBIENTE E SVILUPPO SOSTENIBILE

Centro di costo	Livello	II° trim. 2006		II° trim. 2007		II° trim. 2008	
		Ass.	FTE	Ass.	FTE	Ass.	FTE
	A	0	0,0	0	0,0	0	0,0
	B	0	0,0	0	0,0	0	0,0
	B *	0	0,0	0	0,0	0	0,0
	C	1	0,9	1	1,0	1	1,1
	D	1	0,8	1	0,8	1	1,1
	D *	0	0,0	0	0,0	1	1,0
Trasporti (245)		2	1,7	2	1,8	3	3,3

Centro di costo	Livello	II° trim. 2006		II° trim. 2007		II° trim. 2008	
		Ass.	FTE	Ass.	FTE	Ass.	FTE
	A	0	0,0	0	0,0	0	0,0
	B	0	0,0	0	0,0	0	0,0
	B *	2	1,6	2	2,1	2	2,1
	C	0	0,0	0	0,0	0	0,0
	D	1	1,0	1	1,0	1	1,0
	D *	3	2,1	3	2,8	3	2,4
Ambiente e Verde Pubblico (290)		6	4,7	6	5,9	6	5,4

Il valore di presenza effettiva delle 2 Sezioni che compongono il settore, evidenzia un sensibile miglioramento nella sezione Trasporti, mentre risente nella sezione Ambiente di un'assenza per maternità nella categoria D*.

D16 – SETTORE SVILUPPO ECONOMICO, BILANCIO, TRIBUTI E PARTECIPAZIONI

Centro di costo	Livello	II° trim. 2006		II° trim. 2007		II° trim. 2008	
		Ass.	FTE	Ass.	FTE	Ass.	FTE
	A	0	0,0	0	0,0	0	0,0
	B	1	0,9	0	0,0	0	0,0
	B *	4	3,8	4	3,8	5	5,7
	C	10	9,2	9	7,8	11	10,6
	D	6	6,0	5	3,2	6	4,8
	D *	2	2,1	2	1,7	2	1,9
Ragioneria e Bilancio - Economato (040)		23	22,0	20	16,4	24	23,0

Centro di costo	Livello	II° trim. 2006		II° trim. 2007		II° trim. 2008	
		Ass.	FTE	Ass.	FTE	Ass.	FTE
	A	0	0,0	0	0,0	0	0,0
	B	0	0,0	0	0,0	0	0,0
	B *	3	2,0	3	2,4	3	2,8
	C	3	3,0	2	1,9	1	1,3
	D	1	1,1	1	1,1	2	2,2
	D *	1	1,0	1	1,0	1	1,0
Tributi (050)		8	7,0	7	6,4	7	7,3

Centro di costo	Livello	II° trim. 2006		II° trim. 2007		II° trim. 2008	
		Ass.	FTE	Ass.	FTE	Ass.	FTE
	A	0	0,0	0	0,0	0	0,0
	B	0	0,0	0	0,0	0	0,0
	B *	0	0,0	0	0,0	0	0,0
	C	1	1,0	1	0,9	1	1,0
	D	0	0,0	0	0,0	0	0,0
	D *	1	1,0	1	1,0	1	1,0
Aziende Speciali (AASS)		2	2,0	2	1,9	2	2,0

Nel primo semestre 2008 la percentuale di presenza effettiva dei servizi Ragioneria ed Economato evidenzia un notevole incremento, soprattutto rispetto al 2007, passando dall'84 al 96%. Ciò anche grazie al rientro in servizio dopo assenza per maternità e ad una diversa distribuzione delle ferie nel periodo estivo, relativamente al mese di Giugno.

Ugualmente al centro di costo Tributi si registra un significativo incremento della presenza effettiva, superiore anche alla presenza standard e superando quindi il 100%.

Il livello di presenza effettiva nella sezione Aziende e Partecipazioni, si mantiene su prestazioni molto alte, raggiungendo nel 2008 il 100%.

D17 – SETTORE RISORSE UMANE E ORGANIZZAZIONE

Centro di costo	Livello	II° trim. 2006		II° trim. 2007		II° trim. 2008	
		Ass.	FTE	Ass.	FTE	Ass.	FTE
	A	0	0,0	0	0,0	0	0,0
	B	1	0,9	1	0,9	1	0,9
	B *	0	0,0	0	0,0	1	0,9
	C	5	4,0	5	4,2	5	4,2
	D	3	2,9	3	2,0	3	2,5
	D *	2	2,1	2	2,1	2	2,3
Personale ed Organizzazione (030)		11	9,9	11	9,3	12	10,7

Centro di costo	Livello	II° trim. 2006		II° trim. 2007		II° trim. 2008	
		Ass.	FTE	Ass.	FTE	Ass.	FTE
	A	0	0,0	0	0,0	0	0,0
	B	0	0,0	0	0,0	0	0,0
	B *	0	0,0	0	0,0	0	0,0
	C	0	0,0	0	0,0	0	0,0
	D	2	1,9	2	2,0	2	2,0
	D *	0	0,0	0	0,0	0	0,0
C.E.D. (100)		2	1,9	2	2,0	2	2,0

Entrambi i centri di costo di questo settore mantengono un trend positivo e lo migliorano nel 2008: il Servizio Risorse Umane passa da una presenza percentuale dell'84% ad una del 89%, per effetto del rientro di un'assenza per maternità nel personale di categoria D. I Sistemi Informativi permangono anche nel primo semestre 2008 su valori superiori alla media dell'ente, arrivando al 100% di presenza in servizio rispetto allo standard.

D18 – SERVIZIO LEGALE, CONTRATTI E ASSISTENZA ORGANI IST.LI

Centro di costo	Livello	II° trim. 2006		II° trim. 2007		II° trim. 2008	
		Ass.	FTE	Ass.	FTE	Ass.	FTE
	A	0	0,0	0	0,0	0	0,0
	B	1	1,0	1	1,1	1	0,0
	B *	2	3,0	1	1,6	0	0,0
	C	2	1,7	2	1,7	2	1,8
	D	1	1,1	1	1,0	1	0,9
	D *	0	0,0	0	0,0	0	0,0
Organi Istituzionali - Partecipazioni - Decentramento (OI)		6	6,8	5	5,4	4	2,8

Centro di costo	Livello	II° trim. 2006		II° trim. 2007		II° trim. 2008	
		Ass.	FTE	Ass.	FTE	Ass.	FTE
	A	0	0,0	0	0,0	0	0,0
	B	1	1,0	1	1,1	1	1,1
	B *	2	1,7	1	1,1	0	0,0
	C	2	2,0	2	1,6	2	1,7
	D	1	1,0	1	1,0	1	1,1
	D *	0	0,0	0	0,0	0	0,0
Assistenza Organi Istituzionali (AOI)		6	5,7	5	4,8	4	3,9

Centro di costo	Livello	II° trim. 2006		II° trim. 2007		II° trim. 2008	
		Ass.	FTE	Ass.	FTE	Ass.	FTE
	A	0	0,0	0	0,0	0	0,0
	B	0	0,0	0	0,0	0	0,0
	B *	0	0,0	0	0,0	0	0,0
	C	1	0,9	1	1,1	2	2,1
	D	1	0,5	1	0,8	1	0,8
	D *	1	0,7	1	1,1	1	1,0
Ufficio Legale (LEG)		3	2,2	3	2,9	4	3,9

Il personale assegnato ai 2 centri di costo dei servizi di supporto all'attività degli Organi Istituzionali è diminuito di un'ulteriore unità rispetto al 30.06.2007 per effetto dell'assegnazione al servizio Economato dell'autista di rappresentanza. Il pensionamento dell'operatrice di segreteria del Difensore Civico è stato sostituito con una collaboratrice di categoria C, ora assegnata al centro di costo Ufficio Legale.

Il livello di presenza in servizio del personale di questi centri di costo è tipicamente alto per rispondere alle esigenze di presenza e disponibilità alle attività di Consiglio e di Giunta. Nel servizio Organi Istituzionali, la flessione rilevata dipende dal passaggio al totale distacco sindacale del dipendente di categoria B.

D19 – SETTORE COMMERCIO, ISTRUZIONE, TURISMO-IMMAGINE

Centro di costo	Livello	II° trim. 2005		II° trim. 2006	
		Ass.	FTE	Ass.	FTE
	A	0	0,0	0	0,0
	B	0	0,0	0	0,0
	B *	0	0,0	0	0,0
	C	0	0,0	0	0,0
	D	0	0,0	0	0,0
	D *	1	1,1	1	1,0
Sviluppo Economico SUAP (350)		1	1,1	1	1,0

L'unità qui assegnata è stata spostata al centro di costo 355 – turismo e immagine, dal 01.01.2007.

Centro di costo	Livello	II° trim. 2006		II° trim. 2007		II° trim. 2008	
		Ass.	FTE	Ass.	FTE	Ass.	FTE
	A	0	0,0	0	0,0	0	0,0
	B	0	0,0	0	0,0	0	0,0
	B *	1	0,8	1	0,8	1	0,9
	C	4	2,8	4	2,4	4	2,5
	D	2	2,1	2	2,2	2	2,1
	D *	0	0,0	0	0,0	0	0,0
Commercio (360)		7	5,7	7	5,5	7	5,6

Centro di costo	Livello	II° trim. 2006		II° trim. 2007		II° trim. 2008	
		Ass.	FTE	Ass.	FTE	Ass.	FTE
	A	0	0,0	0	0,0	0	0,0
	B	0	0,0	0	0,0	0	0,0
	B *	0	0,0	0	0,0	0	0,0
	C	1	1,1	1	1,0	1	1,3
	D	0	0,0	0	0,0	0	0,0
	D *	0	0,0	1	0,9	1	0,8
Ufficio Immagine (355)		1	1,1	2	1,9	2	2,1

Presso il servizio Commercio la presenza effettiva in servizio continua a risentire anche nel 2008 delle assenze prolungate per malattia di una dipendente di cat. C.

Il servizio Immagine invece migliora le proprie prestazioni, anche grazie all'unità di personale a tempo determinato che si occupa degli eventi e manifestazioni e che, proprio per le mansioni affidate, necessita che sia assicurata una presenza in servizio oltre gli standard.

Centro di costo	Livello	II° trim. 2006		II° trim. 2007		II° trim. 2008	
		Ass.	FTE	Ass.	FTE	Ass.	FTE
	A	1	1,1	1	0,9	1	1,1
	B	1	0,1	1	0,9	1	1,0
	B *	1	1,2	1	0,9	2	2,0
	C	3	2,2	3	2,0	3	1,8
	D	0	0,0	0	0,0	0	0,0
	D *	1	0,9	1	0,7	1	1,0
Assistenza scolastica (170)		7	5,4	7	5,4	8	6,9

Centro di costo	Livello	II° trim. 2006		II° trim. 2007		II° trim. 2008	
		Ass.	FTE	Ass.	FTE	Ass.	FTE
	A	0	0,0	0	0,0	0	0,0
	B	0	0,0	0	0,0	0	0,0
	B *	1	0,8	1	1,0	1	0,7
	C	20	14,3	20	13,4	18	11,3
	D	1	0,9	1	1,1	1	0,9
	D *	0	0,0	0	0,0	0	0,0
Asili Nido (300)		22	16,1	22	15,5	20	13,0

Per quanto riguarda il Servizio Istruzione, il centro di costo 170 – Assistenza scolastica, dove è collocato il personale amministrativo che si occupa dei contratti di servizio e delle relazioni con gli istituti scolastici, evidenzia un aumento di un'unità per effetto di un'assunzione a tempo determinato. Il livello di presenza in servizio migliora sensibilmente rispetto al 2007, pur risentendo di un'assenza per congedo per motivi di studio.

Negli Asili Nido, è importante ricordare che le educatrici, per la particolarità della funzione svolta, si ammalano con maggiore frequenza rispetto al personale di altri servizi ed utilizzano maggiormente il part time. La somma dei part time incide infatti per un valore pari a circa 3 persone; il dato di presenza effettiva risente di questa situazione, peraltro in misura maggiore rispetto al 2007, nel quale si misuravano part time per un valore di 2,35 teste. La presenza in servizio inoltre, risente delle assenze per maternità per un valore pari a tre dipendenti.

D20 - SETTORE CULTURA E SERVIZI GENERALI

Centro di costo	Livello	II° trim. 2006		II° trim. 2007		II° trim. 2008	
		Ass.	FTE	Ass.	FTE	Ass.	FTE
	A	3	2,7	3	2,6	0	0,0
	B	6	5,5	6	5,5	9	7,7
	B *	3	2,6	3	2,5	3	2,5
	C	2	1,8	2	1,9	1	1,0
	D	1	1,0	1	1,0	3	2,3
	D *	1	1,0	1	0,0	1	1,0
Segreteria Generale (020)		16	14,6	16	13,5	17	14,5

La presenza effettiva del primo semestre 2008 risente in particolare dell'assenza per maternità del funzionario di categoria D*; il valore globale risulta comunque in leggero miglioramento rispetto all'anno precedente.

Centro di costo	Livello	II° trim. 2006		II° trim. 2007		II° trim. 2008	
		Ass.	FTE	Ass.	FTE	Ass.	FTE
	A	2	1,0	2	0,9	2	1,0
	B	0	0,0	0	0,0	0	0,0
	B *	0	0,0	0	0,0	0	0,0
	C	0	0,0	0	0,0	0	0,0
	D	0	0,0	0	0,0	0	0,0
	D *	0	0,0	0	0,0	0	0,0
Uffici Giudiziari (110)		2	1,0	2	0,9	2	1,0

I dipendenti assegnati a tale servizio svolgono attività di portierato presso sedi staccate, dove non esisteva fino al 2004 una rilevazione presenze automatica. Dal 2005 tale rilevazione è incominciata per un dipendente.

Centro di costo	Livello	II° trim. 2006		II° trim. 2007		II° trim. 2008	
		Ass.	FTE	Ass.	FTE	Ass.	FTE
	A	0	0,0	0	0,0	0	0,0
	B	1	1,1	1	1,0	2	1,9
	B *	1	1,0	1	0,9	1	1,0
	C	4	3,3	4	3,2	5	4,5
	D	1	1,0	1	1,0	1	1,0
	D *	1	1,0	1	1,1	0	0,0
Museo (180)		8	7,3	8	7,1	9	8,3

La presenza in servizio del personale del Museo è ulteriormente migliorata rispetto al 2007 e si colloca su livelli superiori alla media dell'ente, raggiungendo il 92% anche in presenza di un part time al 70% nella categoria C.

Centro di costo	Livello	II° trim. 2006		II° trim. 2007		II° trim. 2008	
		Ass.	FTE	Ass.	FTE	Ass.	FTE
	A	1	0,9	1	0,6	1	0,8
	B	2	1,4	2	1,3	2	0,4
	B *	0	0,0	0	0,0	0	0,0
	C	3	2,6	3	2,4	4	3,5
	D	2	1,8	2	1,8	2	1,8
	D *	1	1,0	1	0,8	1	1,0
Teatro e Attività Culturali (190)		9	7,7	9	7,0	10	7,6

Nella presenza in servizio del personale del Teatro, per la specificità del servizio reso, occorre tenere conto delle variazioni legate alla stagionalità dell'attività che si concentra maggiormente nel secondo semestre di ogni anno. Nel primo semestre 2008 essa appare inferiore alla media dell'ente, per la presenza di 2 part time nelle categoria A e C e di alcune assenze prolungate.

D21 – SETTORE SICUREZZA

Centro di costo	Livello	II° trim. 2006		II° trim. 2007		II° trim. 2008	
		Ass.	FTE	Ass.	FTE	Ass.	FTE
	A	1	0,9	1	0,8	1	1,0
	B	8	4,8	8	5,0	8	5,3
	B *	0	0,0	0	0,0	2	1,6
	C	40	36,6	41	35,4	38	34,3
	D	5	5,3	5	4,8	5	4,9
	D *	1	0,8	1	1,0	0	0,0
Polizia Municipale (120)		55	48,3	56	46,8	54	47,1

Nel personale assegnato al servizio polizia locale, si rileva un progressivo miglioramento del livello di presenza effettiva, anche tenuto conto che il personale di categoria B che svolge mansioni di accertatore di sosta effettua servizio part time al 50% (5 unità). Il personale di ruolo appartenente alla categoria C, svolgente funzioni proprie di polizia locale, evidenzia percentualmente la migliore progressione, passando da un indice di presenza effettiva del 86% nel 2007, al 90% del 2008.