



COMUNE DI ROVIGO

Settore Servizi alla Persona/Statistica
Sezione Studi Statistica

ROVIGO ED I SUOI NUMERI ANNO 2006

SISTEMA STATISTICO
NAZIONALE

INDICE GENERALE

Dinamica demografica nel Comune di Rovigo

Popolazione residente nella Provincia e nel Comune di Rovigo ai Censimenti dal 1951 al 2001.....	1
Movimento anagrafico nel periodo 1995-2005.....	6
Componenti della dinamica: flussi naturali e flussi migratori.....	8
Flussi naturali dal 1995 al 2005.....	8
Flussi migratori dal 1995 al 2005.....	11

Analisi della struttura demografica e sociale nel Comune di Rovigo

Struttura demografica al 31/12/2005.....	15
Principali indicatori demografici.....	33
Nuclei familiari.....	36

Popolazione straniera residente.....	39
---	-----------

Dinamica demografica nel Comune di Rovigo

Popolazione residente nella Provincia e nel Comune di Rovigo ai Censimenti dal 1951 al 2001

La popolazione residente nella Provincia di Rovigo ha visto una diminuzione negli ultimi 50 anni di 115.425 unità, pari ad una variazione negativa del 32,2% passando così dai 357.963 residenti al Censimento del 1951 ai 242.538 del 2001.

La diminuzione maggiore si è verificata tra il Censimento del 1951 e quello del 1961 con una variazione negativa pari al 22,4% corrispondente ad una riduzione di 80.152 residenti; nei dieci anni successivi la diminuzione è stata minore, 25.903 residenti in meno, pari ad una variazione negativa del 9,3%; dal 1971 al 1981 si è verificata una lieve inversione di tendenza con un aumento dello 0,6% pari a 1.600 residenti; la variazione è tornata negativa nei decenni successivi, pari al -2,2% sia tra il 1981 e il 1991 che tra il 1991 e il 2001.

Tab.1 Provincia di Rovigo: popolazione residente per sesso ai Censimenti 1951-2001

	1951	1961	1971	1981	1991	2001
Maschi	177.544	136.363	123.423	123.379	120.322	117.204
Femmine	180.419	141.448	128.485	130.129	127.682	125.334
Totale	357.963	277.811	251.908	253.508	248.004	242.538

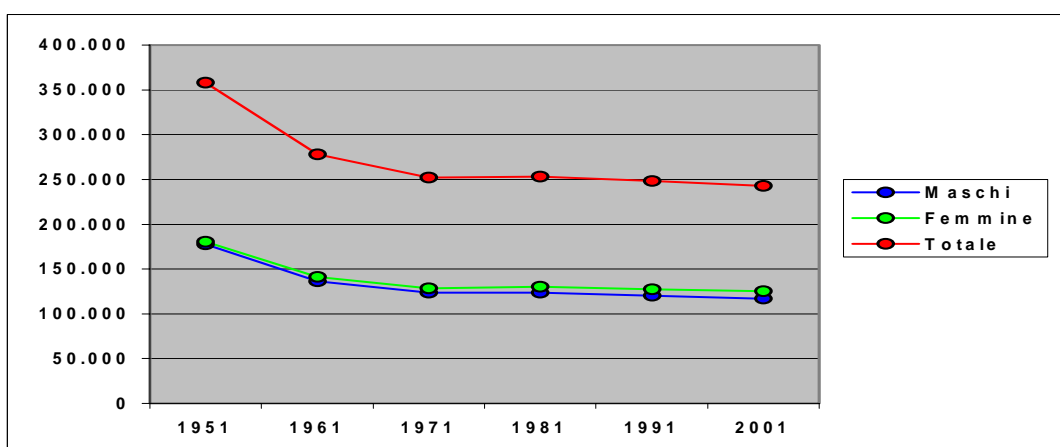
Fonte: ISTAT

Tab. 2 Provincia di Rovigo: variazioni assolute e percentuali della popolazione residente ai Censimenti 1951-2001

	1951-1961	1961-1971	1971-1981	1981-1991	1991-2001
v. a.	-80.152	-25.903	1.600	-5.504	-5.466
v. %	-22,4	-9,3	0,6	-2,2	-2,2

Fonte: ISTAT

Graf. 1 Provincia di Rovigo: popolazione residente per sesso ai Censimenti 1951-2001



Fonte: Tab. 1

Negli anni dal 1951 al 2001 nel Comune di Rovigo, a differenza di ciò che è avvenuto nella Provincia, si è avuto un aumento del numero dei residenti, passati dai 45.862 del Censimento del 1951 ai 50.289 del Censimento del 2001, con un incremento del 9,6%.

Dal Censimento del 1951 a quello del 1961 si è avuto una lieve diminuzione dei residenti, mentre dal Censimento del 1961 al successivo si rileva un aumento del 9,2% pari a 4.199 residenti in più. Nei successivi dieci anni c'è stato ancora un aumento, seppur di minore entità, con il numero di residenti aumentato di 2.370 unità, pari ad un incremento del 4,7%. Tra il Censimento del 1991 e quello del 2001 si verifica invece una diminuzione della popolazione residente pari a 2.183 unità, con un decremento del 4,1%.

Tab. 3 Comune di Rovigo: popolazione residente per sesso ai Censimenti 1951-2001

	1951	1961	1971	1981	1991	2001
Maschi	---	21.972	24.017	24.969	25.117	23.838
Femmine	---	23.677	25.831	27.249	27.355	26.451
Totale	45.862	45.649	49.848	52.218	52.472	50.289

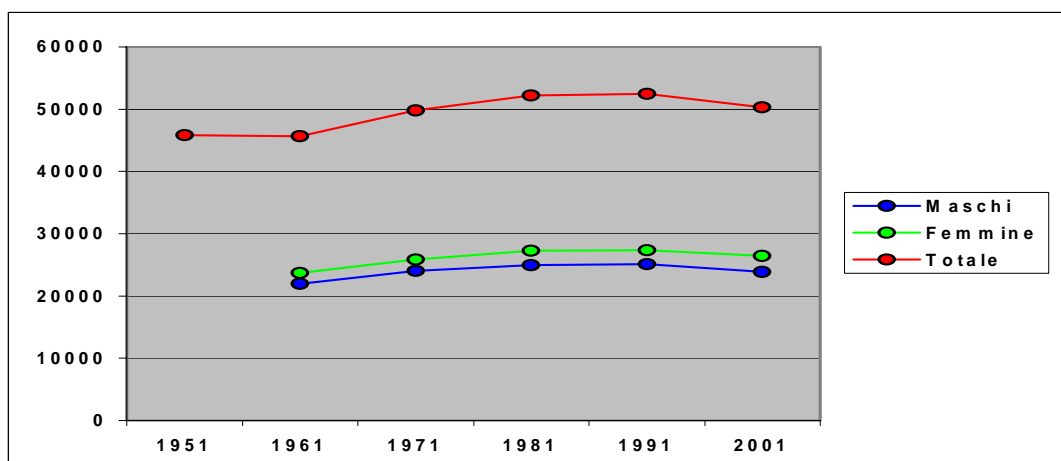
Fonte: ISTAT

Tab. 4 Comune di Rovigo: variazioni assolute e percentuali della popolazione residente ai Censimenti 1951-2001

	1951-1961	1961-1971	1971-1981	1981-1991	1991-2001
v. a.	-213	4.199	2.370	254	-2.183
v. %	-0,4	9,2	4,7	0,4	-4,1

Fonte: ISTAT

Graf. 2 Comune di Rovigo: popolazione residente per sesso ai Censimenti 1951-2001



Fonte: Tab. 3

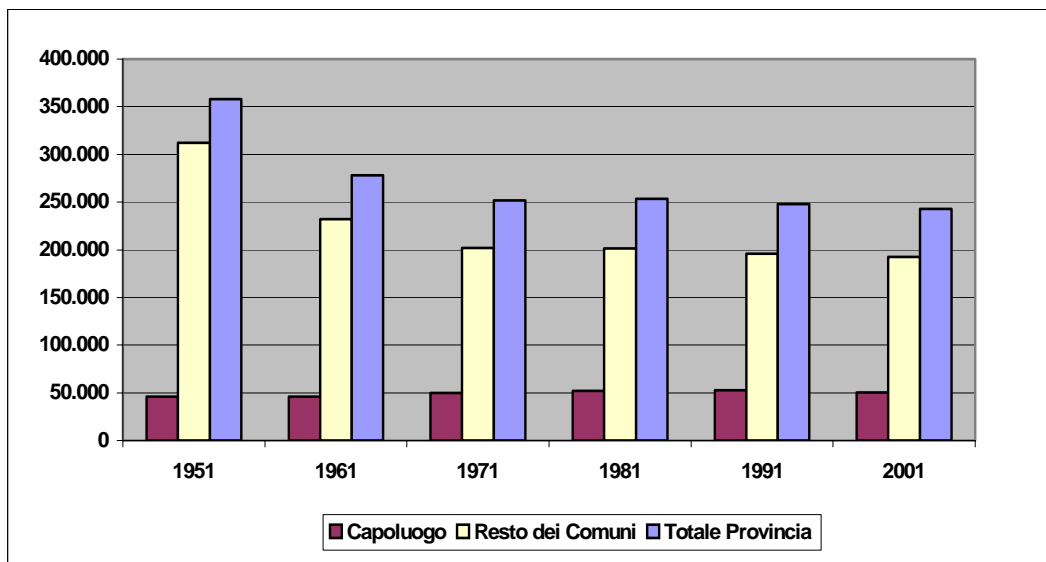
Nella tabella 5 e nel grafico 3 si nota nuovamente l'aumento dei residenti nel capoluogo, e la diminuzione dei residenti nel resto della Provincia; esclusi alcuni casi, gli altri comuni presentano una generalizzata diminuzione dei residenti concentrata per lo più tra il 1951 e il 1961 (tabella 6).

Tab. 5 Distribuzione territoriale della popolazione residente nella Provincia e nel Comune di Rovigo ai Censimenti dal 1951 al 2001.

Anno	Totale provincia	Capoluogo	Resto dei Comuni	% Capoluogo	% Resto dei Comuni
1951	357.963	45.862	312.101	12,81	87,19
1961	277.811	45.649	232.162	16,43	83,57
1971	251.908	49.843	202.065	19,79	80,21
1981	253.508	52.218	201.290	20,60	79,40
1991	248.004	52.472	195.532	21,16	78,84
2001	242.538	50.289	192.249	20,73	79,27

Fonte: ISTAT

Graf. 3 Distribuzione territoriale della popolazione residente in Provincia e nel Comune di Rovigo ai Censimenti dal 1951 al 2001.



Fonte: Tab. 5

Tab. 6 Popolazione residente e variazione percentuale nei comuni polesani, ai Censimenti dal 1951 al 2001.

Comuni	Popolazione residente						Variazioni percentuali				
	1951	1961	1971	1981	1991	2001	51-61	61-71	71-81	81-91	91-01
Adria	34.314	26.027	21.354	21.841	21.225	20.640	-24,2	-18,0	2,3	-2,8	-2,8
Ariano Polesine	12.770	8.333	6.299	5.584	5.239	4.882	-34,7	-24,4	-11,4	-6,2	-6,8
Arquà Polesine	4.515	3.671	3.267	3.082	2.909	2.896	-18,7	-11,0	-5,7	-5,6	-0,4
Badia Polesine	13.570	10.733	10.127	10.166	10.172	10.431	-20,9	-5,6	0,4	0,1	2,5
Bagnolo di Po	3.163	2.329	1.862	1.618	1.483	1.409	-26,4	-20,1	-13,1	-8,3	-5,0
Bergantino	3.863	3.270	3.059	2.891	2.839	2.627	-15,4	-6,5	-5,5	-1,8	-7,5
Bosaro	2.255	1.743	1.471	1.333	1.216	1.316	-22,7	-15,6	-9,4	-8,8	8,2
Calto	1.749	1.302	1.073	954	872	865	-25,6	-17,6	-11,1	-8,6	-0,8
Canaro	5.173	3.785	3.131	2.908	2.782	2.838	-26,8	-17,3	-7,1	-4,3	2,0
Canda	2.161	1.438	1.200	1.112	1.029	936	-33,5	-16,6	-7,3	-7,5	-9,0
Castelguglielmo	4.106	2.690	2.212	2.075	1.965	1.763	-34,5	-17,8	-6,2	-5,3	-10,3
Castelmassa	4.616	4.898	5.015	5.169	4.724	4.312	6,1	2,4	3,1	-8,6	-8,7
Castelnovo Bariano	5.908	4.759	4.055	3.642	3.205	3.052	-19,4	-14,8	-10,2	-12,0	-4,8
Ceneselli	3.907	3.166	2.642	2.385	2.097	1.871	-19,0	-16,6	-9,7	-12,1	-10,8
Ceregnano	6.461	4.730	4.133	4.142	4.085	3.942	-26,8	-12,6	0,2	-1,4	-3,5
Corbola	5.327	3.612	2.908	2.696	2.630	2.645	-32,2	-19,5	-7,3	-2,4	0,6
Costa di Rovigo	4.286	3.550	3.302	3.178	3.060	2.956	-17,2	-7,0	-3,8	-3,7	-3,4
Crespino	6.080	3.826	3.003	2.623	2.375	2.097	-37,1	-21,5	-12,7	-9,5	-11,7
Ficarolo	4.510	3.559	3.242	3.291	2.900	2.764	-21,1	-8,9	1,5	-11,9	-4,7
Fiesso Umbertiano	6.344	4.799	4.194	4.150	4.135	4.177	-24,4	-12,6	-1,0	-0,4	1,0
Frassinelle Polesine	3.183	2.298	1.960	1.844	1.751	1.626	-27,8	-14,7	-5,9	-5,0	-7,1
Fratta Polesine	5.051	3.719	3.294	3.029	2.960	2.746	-26,4	-11,4	-8,0	-2,3	-7,2
Gaiba	1.995	1.433	1.233	1.202	1.105	1.136	-28,2	-14,0	-2,5	-8,1	2,8
Gavello	4.148	2.671	2.021	1.856	1.728	1.641	-35,6	-24,3	-8,2	-6,9	-5,0
Giacciano con Baruchella	4.493	3.332	2.879	2.665	2.462	2.255	-25,8	-13,6	-7,4	-7,6	-8,4
Guarda Veneta	2.637	1.925	1.560	1.342	1.224	1.153	-27,0	-19,0	-14,0	-8,8	-5,8
Lendinara	17.018	14.521	13.651	13.470	12.520	12.173	-14,7	-6,0	-1,3	-7,1	-2,8
Loreo	6.714	4.604	3.729	3.626	3.785	3.718	-31,4	-19,0	-2,8	4,4	-1,8
Lusia	4.534	3.679	3.579	3.519	3.584	3.587	-18,9	-2,7	-1,7	1,8	0,1
Melara	3.305	2.718	2.430	2.272	2.055	1.927	-17,8	-10,6	-6,5	-9,6	-6,2
Occhiobello	6.020	5.465	6.783	8.735	9.190	9.979	-9,2	24,1	28,8	5,2	8,6
Papozze	5.172	3.404	2.427	2.072	1.873	1.743	-34,2	-28,7	-14,6	-9,6	-6,9
Pettorazza Grimani	3.968	2.494	1.850	1.763	1.668	1.719	-37,1	-25,8	-4,7	-5,4	3,1
Pincara	3.121	2.061	1.545	1.485	1.357	1.277	-34,0	-25,0	-3,9	-8,6	-5,9
Polesella	4.834	3.792	3.486	3.528	3.709	3.951	-21,6	-8,1	1,2	5,1	6,5
Pontecchio Polesine	2.633	1.811	1.684	1.518	1.372	1.516	-31,2	-7,0	-9,9	-9,6	10,5
Porto Tolle	20.692	13.976	10.277	10.885	11.070	10.666	-32,5	-26,5	5,9	1,7	-3,6
Porto Viro*	21.691	15.152	13.105	14.217	14.111	14.399	-30,1	-13,5	8,5	-0,7	2,0
Rosolina	5.104	4.320	4.912	5.537	5.675	6.144	-15,4	13,7	12,7	2,5	8,3
Rovigo	45.862	45.649	49.848	52.218	52.472	50.289	-0,5	9,2	4,8	0,5	-4,2
Salara	2.356	1.759	1.416	1.295	1.321	1.265	-25,3	-19,5	-8,5	2,0	-4,2
San Bellino	2.348	1.722	1.423	1.319	1.243	1.197	-26,7	-17,4	-7,3	-5,8	-3,7
S. Martino di Venezze	6.635	4.734	4.356	4.229	4.011	3.877	-28,7	-8,0	-2,9	-5,2	-3,3
Stienta	4.142	3.349	3.055	3.042	3.004	3.010	-19,1	-8,8	-0,4	-1,2	0,2
Taglio di Po	13.086	8.636	7.789	8.441	8.538	8.284	-34,0	-9,8	8,4	1,1	-3,0
Trecenta	6.644	4.960	4.217	3.790	3.458	3.146	-25,3	-15,0	-10,1	-8,8	-9,0
Villadose	6.504	5.200	4.916	5.094	5.269	5.248	-20,0	-5,5	3,6	3,4	-0,4
Villamarzana	2.529	1.733	1.436	1.279	1.197	1.213	-31,5	-17,1	-10,9	-6,4	1,3
Villanova del Ghebbo	2.893	2.160	2.052	2.141	2.245	2.196	-25,3	-5,0	4,3	4,9	-2,2
Villanova Marchesana	3.573	2.314	1.446	1.255	1.105	1.038	-35,2	-37,5	-13,2	-12,0	-6,1
Provincia di Rovigo	357.963	277.811	251.908	253.508	248.004	242.538	-22,4	-9,3	0,6	-2,2	-2,2

*Comune di Porto Viro: fino al 1995 Comuni di Contarina e Donada.

Fonte: ISTAT, Censimenti generali della popolazione e delle abitazioni.

Nella tabella 7 si confronta la popolazione residente dei capoluoghi del Veneto dal 1995 al 2005.

La popolazione residente al 2005 risulta in calo per i Comuni di Padova, Rovigo e Venezia mentre gli altri capoluoghi presentano un incremento a volte anche consistente. Nel comune di Rovigo si ha una diminuzione costante fino al 2001 e successivamente un rialzo che porta la popolazione, nel 2005, a 51.081 unità.

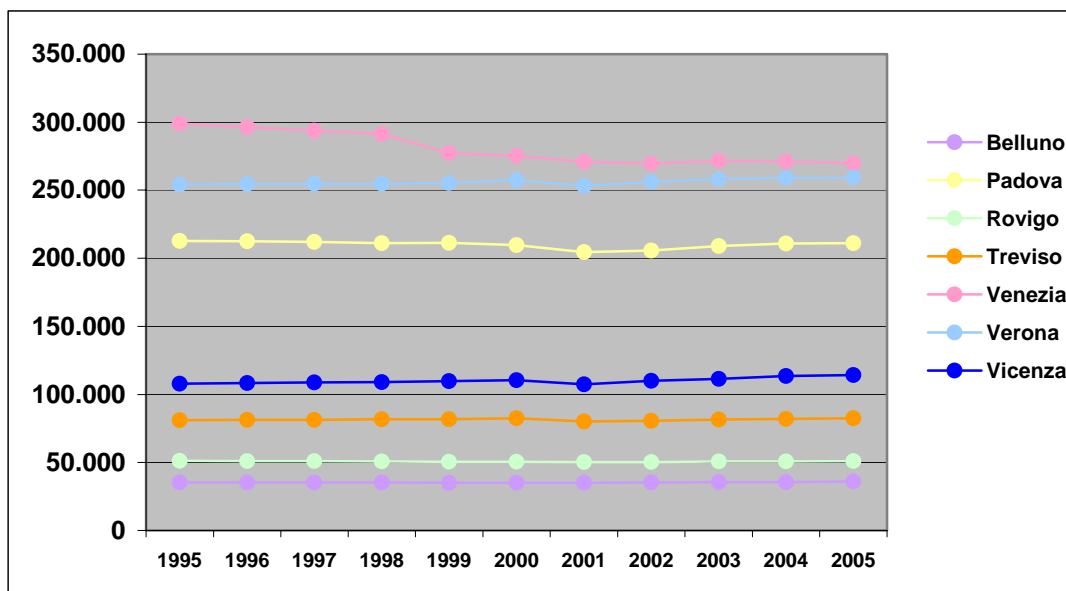
Il Comune che presenta il maggior numero di residenti è Venezia, segue Verona, Padova, Vicenza e Treviso. Il Comune di Rovigo presenta un numero di residenti superiore solo a quello di Belluno.

Tab. 7 Popolazione residente nei Comuni capoluogo del Veneto dal 1995 al 2005.

ANNI	Belluno	Padova	Rovigo	Treviso	Venezia	Verona	Vicenza	Totale
1995	35.375	212.731	51.146	81.195	298.915	254.145	107.786	1.041.293
1996	35.336	212.542	50.962	81.250	296.422	254.520	108.281	1.039.313
1997	35.230	211.985	50.925	81.328	293.731	254.748	108.947	1.036.894
1998	35.182	211.035	50.751	81.702	291.531	254.712	109.145	1.034.058
1999	35.077	211.391	50.627	81.771	277.305	255.268	109.738	1.021.177
2000	35.079	209.641	50.576	82.450	275.368	257.477	110.454	1.021.045
2001	35.063	204.485	50.274	80.202	270.963	253.267	107.429	1.001.683
2002	35.309	205.645	50.377	80.688	269.566	256.110	110.010	1.007.705
2003	35.377	208.938	50.778	81.516	271.663	258.115	111.409	1.017.796
2004	35.598	210.821	50.883	82.112	271.251	259.068	113.483	1.023.216
2005	35.859	210.985	51.081	82.399	269.780	259.380	114.232	1.023.716
Variazione 95-05	484	-1.746	-65	1.204	-29.135	5.235	6.446	-17.577

Fonte: Elaborazione Ufficio Statistica comunale su dati Istat; ISTAT.

Graf. 4 Popolazione residente nei Comuni capoluogo del Veneto dal 1995 al 2005.



Fonte: Tab. 7

Movimento anagrafico nel periodo 1995-2005

La popolazione residente nel Comune di Rovigo ammonta al 31 dicembre 2005 a 51.081 unità (dato anagrafe comunale).

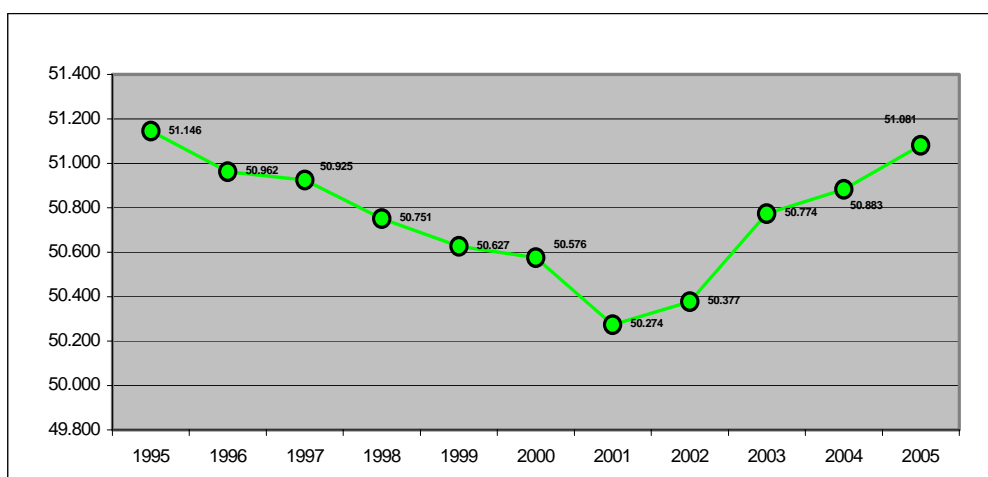
Dalla tabella 8 si nota una continua diminuzione annuale dei residenti dal 1995 fino al 2001 che comporta una diminuzione complessiva pari a 1.188 unità, poi la tendenza si inverte e si ha un aumento dello 0,20% passando dal 2001 al 2002, un aumento più consistente, pari allo 0,79%, passando al 2003 e un ulteriore 0,60% nel biennio 2003-2005.

Tab. 8 Popolazione residente nel Comune di Rovigo al 31 dicembre di ciascun anno, variazioni assolute e percentuali rispetto all'anno precedente – anni 1995-2005.

Anno	Popolazione residente	Variazione assoluta anno precedente	Variazione percentuale anno precedente
1995	51.146	-316	-0,61
1996	50.962	-184	-0,36
1997	50.925	-37	-0,07
1998	50.751	-174	-0,34
1999	50.627	-124	-0,24
2000	50.576	-51	-0,10
2001	50.274	-302	-0,60
2002	50.377	103	0,20
2003	50.774	397	0,79
2004	50.883	109	0,21
2005	51.081	198	0,39

Fonte: ISTAT (1994-2002); Ufficio Anagrafe Comunale (2003-2005)

Graf. 5 Popolazione residente nel Comune di Rovigo al 31 dicembre di ciascun anno – anni 1995-2005.



Fonte: Tab. 8

Tab. 9 Popolazione residente, superficie territoriale, densità per comune, anni 2001-2005.

Comune	Popolazione residente al 31/12/01	Popolazione residente al 31/12/05	Superficie Km²	Densità Ab./km² al 31/12/01	Densità Ab./km² al 31/12/05
Adria	20.639	20.538	113,51	182	181
Ariano Polesine	4.878	4.830	80,91	60	60
Arquà Polesine	2.883	2.895	20,02	144	145
Badia Polesine	10.406	10.741	44,52	234	241
Bagnolo di Po	1.413	1.420	21,42	66	66
Bergantino	2.621	2.603	18,18	144	143
Bosaro	1.319	1.378	6,02	219	229
Calto	858	824	10,99	78	75
Canaro	2.834	2.884	32,70	87	88
Canda	936	938	14,39	65	65
Castelguglielmo	1.762	1.740	22,10	80	79
Castelmassa	4.311	4.381	11,90	362	368
Castelnovo Bariano	3.053	3.074	37,56	81	82
Ceneselli	1.863	1.855	28,58	65	65
Ceregnano	3.943	3.936	30,01	131	131
Corbola	2.636	2.646	18,39	143	144
Costa di Rovigo	2.959	2.858	16,05	184	178
Crespino	2.098	2.118	31,92	66	66
Ficarolo	2.766	2.734	17,85	155	153
Fiesso Umbertiano	4.166	4.153	27,29	153	152
Frassinelle Polesine	1.621	1.551	21,86	74	71
Fratte Polesine	2.748	2.716	20,90	132	130
Gaiba	1.133	1.105	12,08	94	92
Gavello	1.637	1.615	24,41	67	66
Giacciano con Baruchella	2.245	2.286	18,35	122	125
Guarda Veneta	1.151	1.159	17,32	67	67
Lendinara	12.174	12.232	55,40	220	221
Loreo	3.715	3.807	39,59	94	96
Lusia	3.587	3.607	17,72	202	204
Melara	1.934	1.930	17,60	110	110
Occhiobello	9.995	10.724	32,62	306	329
Papozze	1.738	1.710	21,81	80	78
Pettorazza Grimani	1.714	1.708	21,51	80	79
Pincara	1.275	1.286	17,79	72	72
Polesella	3.952	4.131	16,57	239	249
Pontecchio Polesine	1.514	1.669	11,47	132	146
Porto Tolle	10.658	10.364	227,63	47	46
Porto Viro	14.393	14.483	133,37	108	109
Rosolina	6.134	6.359	73,07	84	87
Rovigo	50.274	51.081	108,53	463	471
Salara	1.257	1.198	14,30	88	84
San Bellino	1.203	1.190	15,84	76	75
San Martino di Venezze	3.878	3.963	31,10	125	127
Stienta	3.013	3.137	24,13	125	130
Taglio di Po	8.279	8.431	79,01	105	107
Trecenta	3.143	3.056	35,06	90	87
Villadose	5.242	5.276	32,50	161	162
Villamarzana	1.209	1.149	14,08	86	82
Villanova del Ghebbo	2.193	2.212	11,78	186	188
Villanova Marchesana	1.032	1.071	18,20	57	59
Provincia di Rovigo	242.385	244.752	1.789,91	135	137

Fonte: Uffici Anagrafe Comunale; Ufficio Statistica della Provincia; ISTAT.

Componenti della dinamica: flussi naturali e flussi migratori

Flussi naturali dal 1995 al 2005

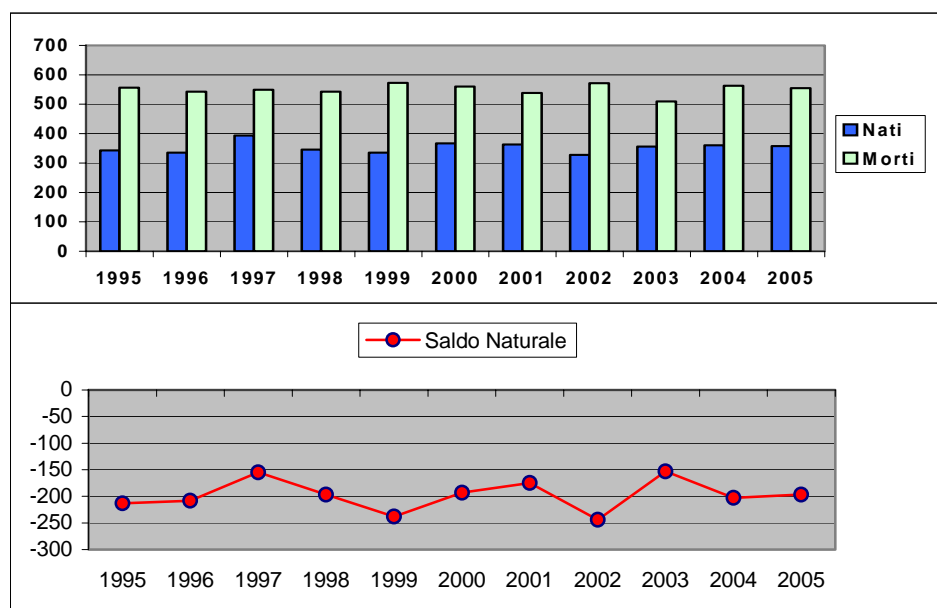
Tra il 1995 e il 2005 il saldo naturale nel Comune di Rovigo presenta sempre valori negativi (tab. 10 e graf. 6), l'andamento è oscillatorio; il saldo naturale negativo più elevato si presenta negli anni 1996, 1999 e 2002 e 2004. Nel 2003 il decremento è tra i più ridotti; ciò è dovuto ad un aumento rispetto all'anno precedente del tasso di natalità (7,0‰ del 2003 contro il 6,5‰ del 2002) contro una diminuzione del tasso di mortalità (10,0‰ del 2003 contro l'11,4‰ del 2002). Anche il 2005 presenta un saldo negativo che rientra nella media degli ultimi 10 anni.

Tab. 10 Nati, morti e saldo naturale nel Comune di Rovigo dal 1995 al 2005

Anno	Flussi naturali		Saldo naturale
	Nati	Morti	
1995	343	556	-213
1996	335	543	-208
1997	394	549	-155
1998	346	543	-197
1999	335	573	-238
2000	367	560	-193
2001	363	538	-175
2002	328	572	-244
2003	356	509	-153
2004	360	563	-203
2005	358	555	-197

Fonte: ISTAT (1994-2002); Ufficio Anagrafe Comunale(2003-2005)

Graf. 6 Nati, morti e saldo naturale nel Comune di Rovigo (valori assoluti) dal 1995 al 2005.



Fonte: Tab. 10

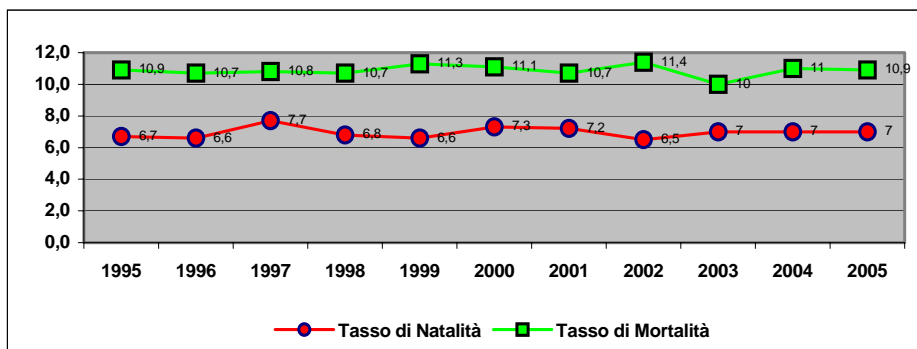
Nella tabella 11 e nel grafico 7 è illustrato l'andamento dei tassi di natalità e di mortalità dal 1995 al 2005 (valori per 1000 abitanti). Si nota che i valori del tasso di natalità, oscillando tra il 6,5‰ e il 7,7‰, si mantengono ogni anno al di sotto dei valori del tasso di mortalità che oscilla tra il 10,0‰ e l'11,4‰.

Tab. 11 Tassi di natalità e di mortalità nel Comune di Rovigo dal 1995 al 2005.

Anno	Tassi di natalità	Tassi di mortalità
1995	6,7	10,9
1996	6,6	10,7
1997	7,7	10,8
1998	6,8	10,7
1999	6,6	11,3
2000	7,3	11,1
2001	7,2	10,7
2002	6,5	11,4
2003	7,0	10,0
2004	7,0	11,0
2005	7,0	10,9

Fonte: ISTAT (1994-2002); Ufficio Anagrafe Comunale (2003-2005)

Graf. 7 Tassi di natalità e mortalità nel Comune di Rovigo dal 1995 al 2005



Fonte: Tab. 11

Nella tabella 12 è possibile confrontare mese per mese il movimento naturale della popolazione residente nel Comune di Rovigo relativa agli anni 2004 e 2005

Tab. 12 Comune di Rovigo: movimento naturale della popolazione residente.

Anno 2004

Mese	Nati			Morti		
	M	F	T	M	F	T
Gennaio	13	16	29	23	31	54
Febbraio	13	5	18	22	27	49
Marzo	23	16	39	28	26	54
Aprile	7	13	20	26	18	44
Maggio	13	7	20	20	32	52
Giugno	19	12	31	14	15	29
Luglio	22	13	35	16	23	39
Agosto	17	10	27	23	29	52
Settembre	21	15	36	15	26	41
Ottobre	13	18	31	23	18	41
Novembre	15	15	30	32	28	60
Dicembre	21	23	44	30	18	48
TOTALE	197	163	360	272	269	541

Fonte: Ufficio Anagrafe Comunale

Anno 2005

Mese	Nati			Morti		
	M	F	T	M	F	T
Gennaio	13	12	25	24	22	46
Febbraio	11	16	27	29	41	70
Marzo	15	13	28	28	26	54
Aprile	14	11	25	21	29	50
Maggio	14	12	26	17	20	37
Giugno	15	12	27	13	25	38
Luglio	14	15	29	20	23	43
Agosto	17	21	38	18	21	39
Settembre	16	12	28	8	25	33
Ottobre	15	16	31	25	28	53
Novembre	19	18	37	19	22	41
Dicembre	17	20	37	21	30	51
TOTALE	180	178	358	243	312	555

Fonte: Ufficio Anagrafe Comunale

Flussi migratori dal 1995 al 2005

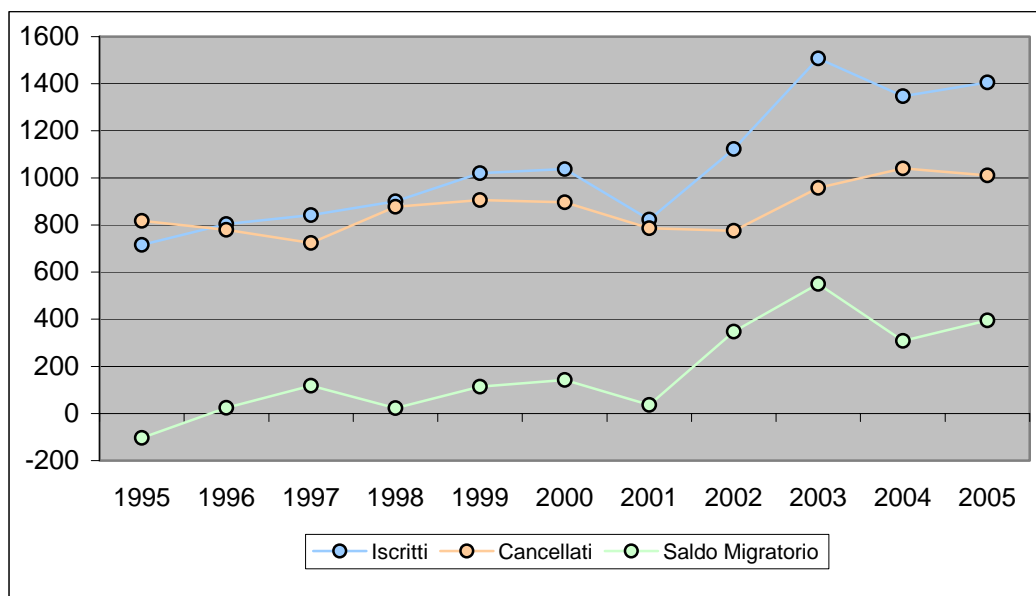
Il saldo migratorio nel Comune di Rovigo presenta sempre valori positivi tra il 1996 e il 2005, arrivando a quote molto elevate nel 2003 (+550 unità), nel 2004 (+308 unità) e nel 2005 (+395 unità). Ciò è dovuto ad un notevole incremento degli iscritti negli ultimi anni rilevati. Nel 2003 il numero degli iscritti (1.507) presenta il valore più elevato dal 1995 in poi.

Tab. 13 Iscritti, cancellati e saldo migratorio nel Comune di Rovigo dal 1995 al 2005

Anno	Flussi migratori		Saldo migratorio
	Iscritti	Cancellati	
1995	715	818	-103
1996	804	780	24
1997	842	724	118
1998	900	877	23
1999	1.020	906	114
2000	1.038	896	142
2001	823	786	37
2002	1.123	776	347
2003	1.507	957	550
2004	1.348	1.040	308
2005	1.406	1.011	395

Fonte: ISTAT (199-2002); Ufficio Anagrafe Comunale (2003-2005)

Graf. 8 Iscritti, cancellati e saldo migratorio nel Comune di Rovigo (valori assoluti) dal 1995 al 2005



Fonte: Tab. 13

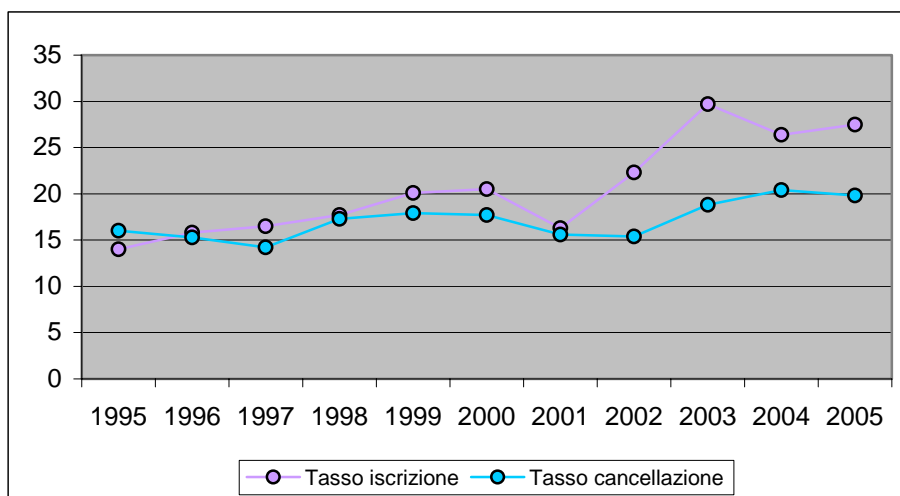
Nella tabella 14 e nel grafico 9 è illustrato l'andamento dei tassi di iscrizione e di cancellazione. Si nota che nel 2003 il tasso di iscrizione presenta il valore più elevato dell'intera serie di anni presi in considerazione. Il tasso di iscrizione è passato dal 14,0‰ del 1995 al 27,5‰ del 2005, mentre l'aumento del tasso di cancellazione è stato più contenuto passando dal 16,0‰ al 19,8‰.

Tab. 14 Tassi di iscrizione e cancellazione nel Comune di Rovigo dal 1995 al 2005.

Anno	Tassi d'iscrizione	Tassi di cancellazione
1995	14,0	16,0
1996	15,8	15,3
1997	16,5	14,2
1998	17,7	17,3
1999	20,1	17,9
2000	20,5	17,7
2001	16,3	15,6
2002	22,3	15,4
2003	29,7	18,8
2004	26,4	20,4
2005	27,5	19,8

Fonte: ISTAT (1994-2002); Ufficio Anagrafe Comunale (2003-2005)

Graf. 9 Tassi di iscrizione e di cancellazione nel Comune di Rovigo dal 1995 al 2005.



Fonte: Tab. 14

Nella tabella 15 è possibile confrontare mese per mese il movimento migratorio nel Comune di Rovigo negli anni 2004 e 2005.

Tab. 15 Comune di Rovigo: movimento migratorio della popolazione residente.

Anno 2004

Mese	Iscritti			Cancellati		
	M	F	T	M	F	T
Gennaio	28	53	81	53	43	96
Febbraio	92	83	175	43	34	77
Marzo	62	69	131	44	33	77
Aprile	47	47	94	60	54	114
Maggio	33	43	76	22	18	40
Giugno	45	40	85	47	52	99
Luglio	65	61	126	35	33	68
Agosto	57	44	101	58	57	115
Settembre	54	57	111	41	26	67
Ottobre	49	54	103	48	32	80
Novembre	60	65	125	49	56	105
Dicembre	77	63	140	53	49	102
TOTALE	669	679	1348	553	487	1040

Fonte: Ufficio Anagrafe Comunale

Anno 2005

Mese	Iscritti			Cancellati		
	M	F	T	M	F	T
Gennaio	44	36	80	23	22	45
Febbraio	83	77	160	51	44	95
Marzo	56	46	102	60	56	116
Aprile	42	52	94	43	43	86
Maggio	65	67	132	21	29	50
Giugno	44	37	81	41	40	81
Luglio	85	69	154	33	43	76
Agosto	39	45	84	32	43	75
Settembre	31	44	75	43	49	92
Ottobre	92	90	182	58	52	110
Novembre	40	42	82	51	55	106
Dicembre	87	93	180	39	40	79
TOTALE	708	698	1406	495	516	1011

Fonte: Ufficio Anagrafe Comunale

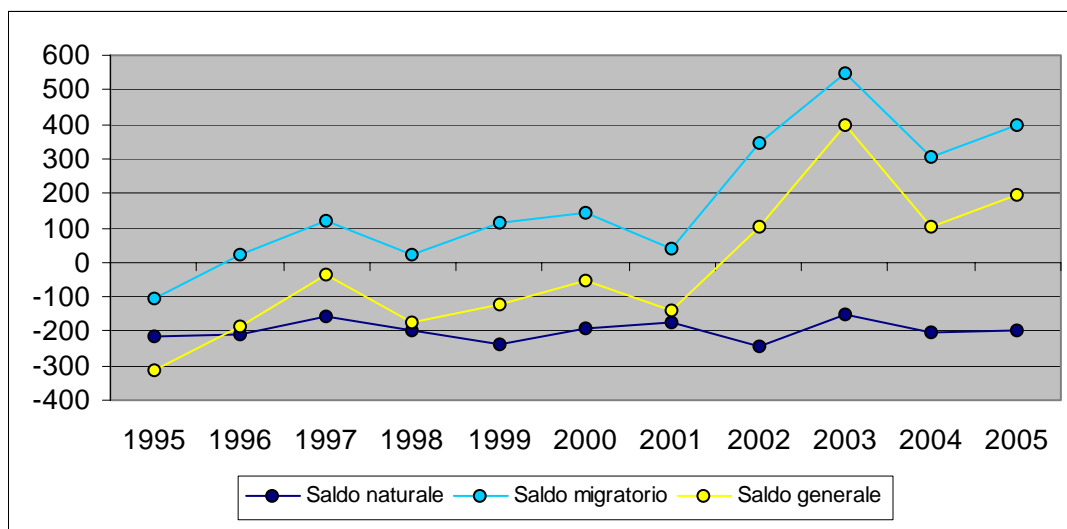
Nella tabella 16 e nel grafico 10 si confrontano il saldo naturale, migratorio e generale nel periodo dal 1995 al 2005. Si nota che il saldo naturale presenta valori sempre negativi, mentre il saldo migratorio presenta valori positivi dal 1996 in poi; dal 2002 al 2005 presenta un notevole aumento che porta il saldo generale (negativo dal 1994 al 2001) a +198 unità nel 2005.

Tab. 16 Comune di Rovigo: saldo naturale, migratorio e generale dal 1995 al 2005.

Anno	Saldo naturale	Saldo migratorio	Saldo generale
1995	-213	-103	-316
1996	-208	24	-184
1997	-155	118	-37
1998	-197	23	-174
1999	-238	114	-124
2000	-193	142	-51
2001	-176	37	-139
2002	-244	347	103
2003	-153	550	397
2004	-203	308	105
2005	-197	395	198

Fonte: ISTAT 1994-2002; Ufficio Anagrafe Comunale 2003-2005

Graf. 10 Comune di Rovigo: saldo naturale, migratorio e generale dal 1995 al 2005.



Fonte: Tab. 16

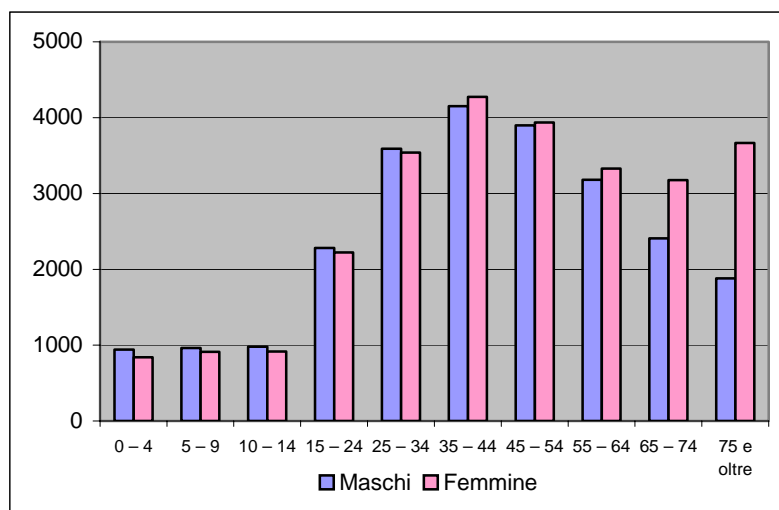
Analisi della struttura demografica e sociale nel Comune di Rovigo

Struttura demografica al 31/12/2005

Tab. 3.1 – Popolazione residente nel Comune di Rovigo al 31/12/2005 suddivisa per sesso e classi d'età.

Età	Maschi	Femmine	Totale
0 – 4	940	840	1.780
5 – 9	962	910	1.872
10 – 14	981	914	1.895
15 – 24	2.283	2.224	4.507
25 – 34	3.590	3.541	7.131
35 – 44	4.150	4.273	8.423
45 – 54	3.897	3.935	7.832
55 – 64	3.180	3.328	6.508
65 – 74	2.409	3.176	5.585
75 e oltre	1.883	3.665	5.548
TOTALE	24.275	26.806	51.081

Fonte: Elaborazione Ufficio Statistica su dati Ufficio Anagrafe Comunale



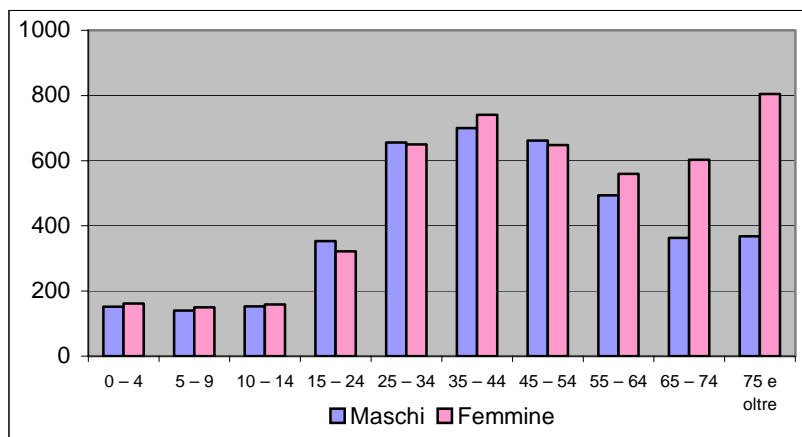
Fonte: Tab.3.1

**Tab. 3.2 – Popolazione residente nel Comune di Rovigo al 31/12/2005
suddivisa per sesso e classi d'età**

Centro Storico

Età	Maschi	Femmine	Totale
0 – 4	152	162	314
5 – 9	140	150	290
10 – 14	153	159	312
15 – 24	353	322	675
25 – 34	656	650	1.306
35 – 44	700	741	1.441
45 – 54	661	648	1.309
55 – 64	494	559	1.053
65 – 74	363	603	966
75 e oltre	368	805	1.173
TOTALE	4.040	4.799	8.839

Fonte: Elaborazione Ufficio Statistica su dati Ufficio Anagrafe Comunale



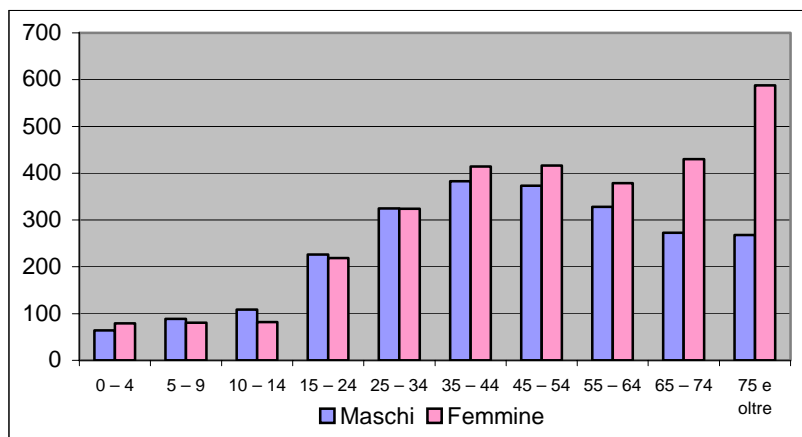
Fonte: Tab. 3.2

**Tab. 3.3 – Popolazione residente nel Comune di Rovigo al 31/12/2005
suddivisa per sesso e classi d'età**

Commenda Ovest

Età	Maschi	Femmine	Totale
0 – 4	64	79	143
5 – 9	89	81	170
10 – 14	109	82	191
15 – 24	226	219	445
25 – 34	325	324	649
35 – 44	383	414	797
45 – 54	373	416	789
55 – 64	328	379	707
65 – 74	273	430	703
75 e oltre	268	588	856
TOTALE	2.438	3.012	5.450

Fonte: Elaborazione Ufficio Statistica su dati Ufficio Anagrafe Comunale



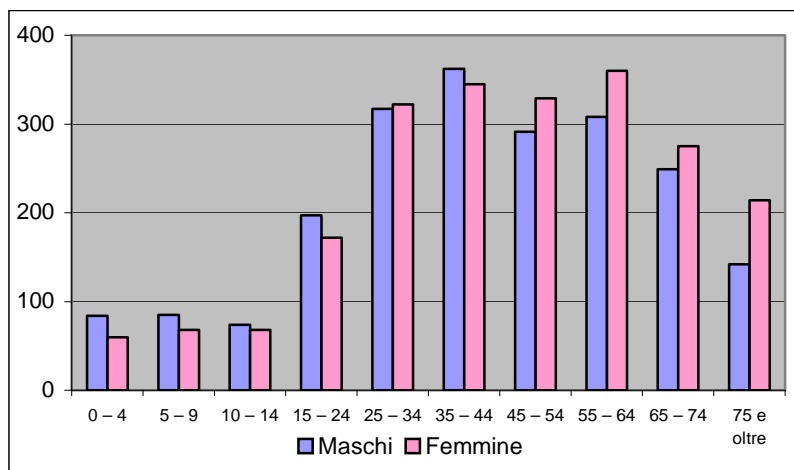
Fonte: Tab. 3.3

Tab. 3.4 – Popolazione residente nel Comune di Rovigo al 31/12/2005
suddivisa per sesso e classi d'età

Commenda Est

Età	Maschi	Femmine	Totale
0 – 4	84	60	144
5 – 9	85	68	153
10 – 14	74	68	142
15 – 24	197	172	369
25 – 34	317	322	639
35 – 44	362	345	707
45 – 54	291	329	620
55 – 64	308	360	668
65 – 74	249	275	524
75 e oltre	142	214	356
TOTALE	2.109	2.213	4.322

Fonte: Elaborazione Ufficio Statistica su dati Ufficio Anagrafe Comunale



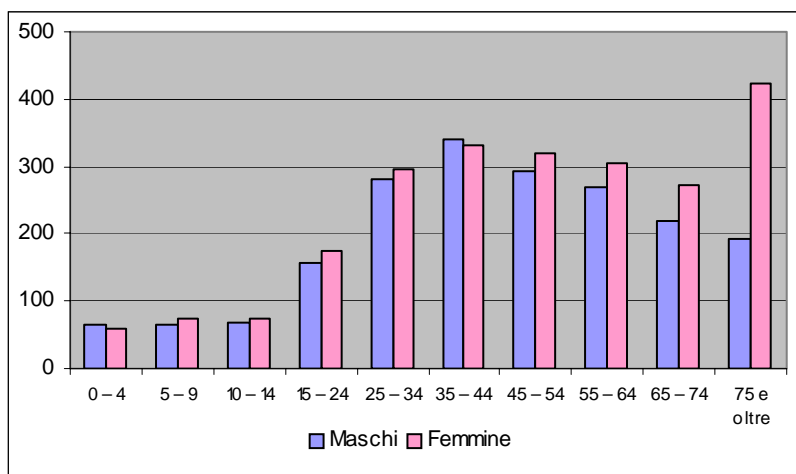
Fonte: Tab. 3.4

Tab. 3.5 – Popolazione residente nel Comune di Rovigo al 31/12/2005
suddivisa per sesso e classi d'età

San Bartolomeo

Età	Maschi	Femmine	Totale
0 – 4	64	58	122
5 – 9	66	73	139
10 – 14	67	75	142
15 – 24	158	175	333
25 – 34	282	295	577
35 – 44	340	330	670
45 – 54	294	321	615
55 – 64	269	305	574
65 – 74	219	273	492
75 e oltre	193	422	615
TOTALE	1.952	2.327	4.279

Fonte: Elaborazione Ufficio Statistica su dati Ufficio Anagrafe Comunale



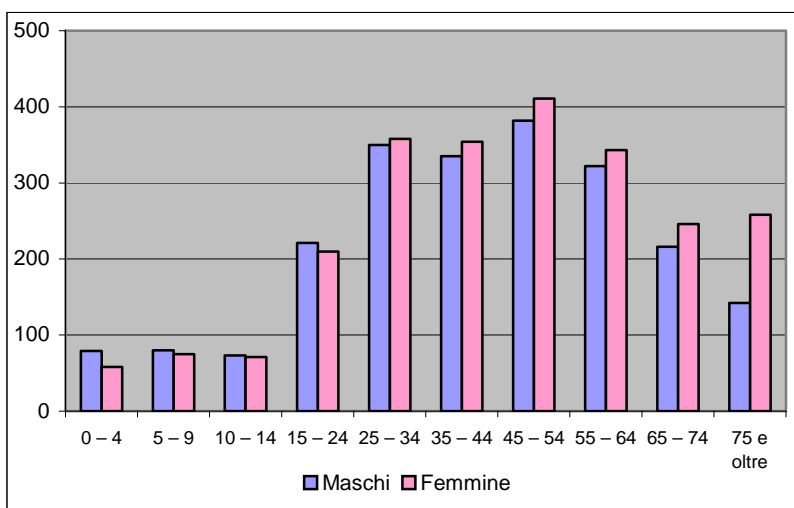
Fonte: Tab. 3.5

**Tab. 3.6 – Popolazione residente nel Comune di Rovigo al 31/12/2005
suddivisa per sesso e classi d'età**

San Pio X

Età	Maschi	Femmine	Totale
0 – 4	79	58	137
5 – 9	80	75	155
10 – 14	73	71	144
15 – 24	221	210	431
25 – 34	350	358	708
35 – 44	335	354	689
45 – 54	382	411	793
55 – 64	322	343	665
65 – 74	216	246	462
75 e oltre	142	258	400
TOTALE	2.200	2.384	4.584

Fonte: Elaborazione Ufficio Statistica su dati Ufficio Anagrafe Comunale



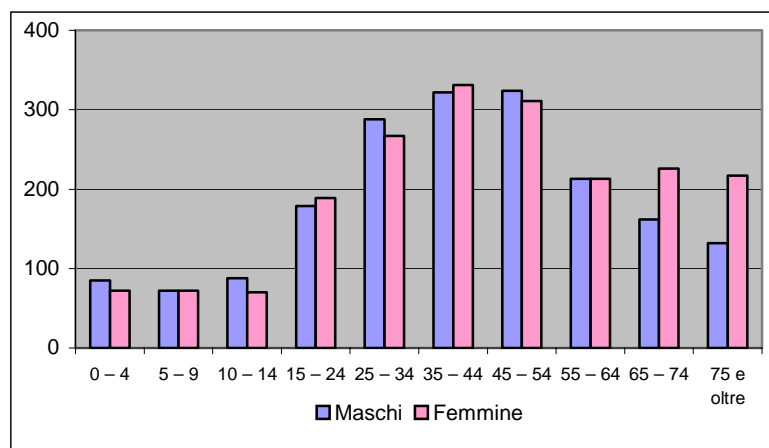
Fonte: Tab. 3.6

**Tab. 3.7 – Popolazione residente nel Comune di Rovigo al 31/12/2005
suddivisa per sesso e classi d'età**

Tassina

Età	Maschi	Femmine	Totale
0 – 4	85	72	157
5 – 9	72	72	144
10 – 14	88	70	158
15 – 24	179	189	368
25 – 34	288	267	555
35 – 44	322	331	653
45 – 54	324	311	635
55 – 64	213	213	426
65 – 74	162	226	388
75 e oltre	132	217	349
TOTALE	1.865	1.968	3.833

Fonte: Elaborazione Ufficio Statistica su dati Ufficio Anagrafe Comunale



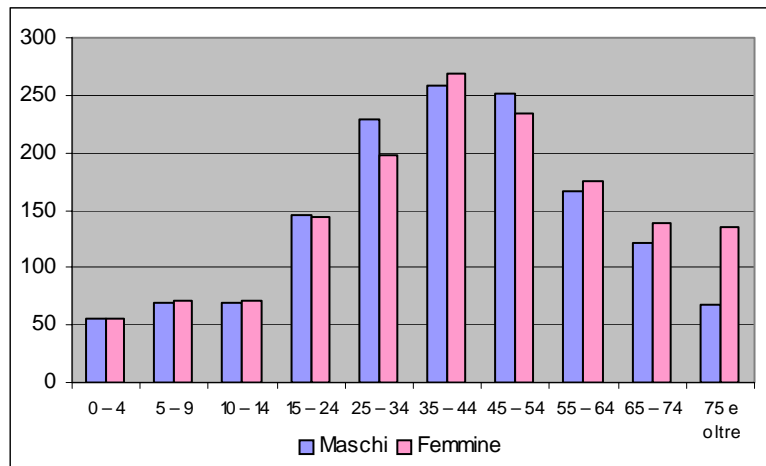
Fonte: Tab. 3.7

**Tab. 3.8 – Popolazione residente nel Comune di Rovigo al 31/12/2005
suddivisa per sesso e classi d'età**

Borsea

Età	Maschi	Femmine	Totale
0 – 4	56	56	112
5 – 9	70	71	141
10 – 14	70	71	141
15 – 24	146	144	290
25 – 34	229	197	426
35 – 44	259	268	527
45 – 54	252	234	486
55 – 64	166	176	342
65 – 74	121	139	260
75 e oltre	67	135	202
TOTALE	1.436	1.491	2.927

Fonte: Elaborazione Ufficio Statistica su dati Ufficio Anagrafe Comunale



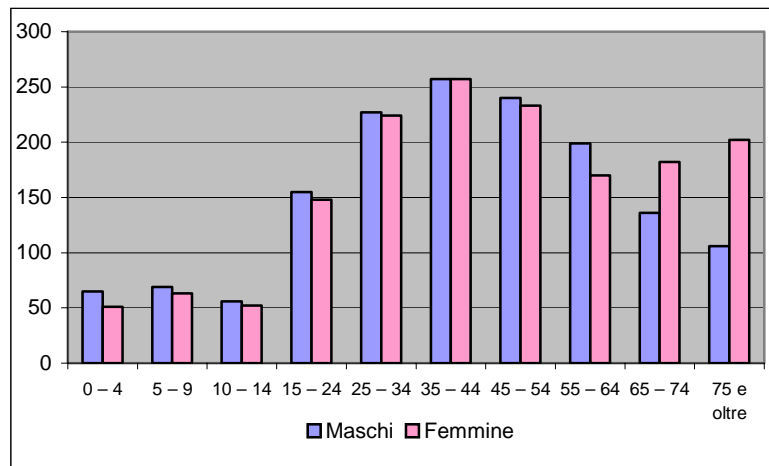
Fonte: Tab. 3.8

**Tab. 3.9 – Popolazione residente nel Comune di Rovigo al 31/12/2005
suddivisa per sesso e classi d'età**

Grignano Polesine

Età	Maschi	Femmine	Totale
0 – 4	65	51	116
5 – 9	69	63	132
10 – 14	56	52	108
15 – 24	155	148	303
25 – 34	227	224	451
35 – 44	257	257	514
45 – 54	240	233	473
55 – 64	199	170	369
65 – 74	136	182	318
75 e oltre	106	202	308
TOTALE	1.510	1.582	3.092

Fonte: Elaborazione Ufficio Statistica su dati Ufficio Anagrafe Comunale



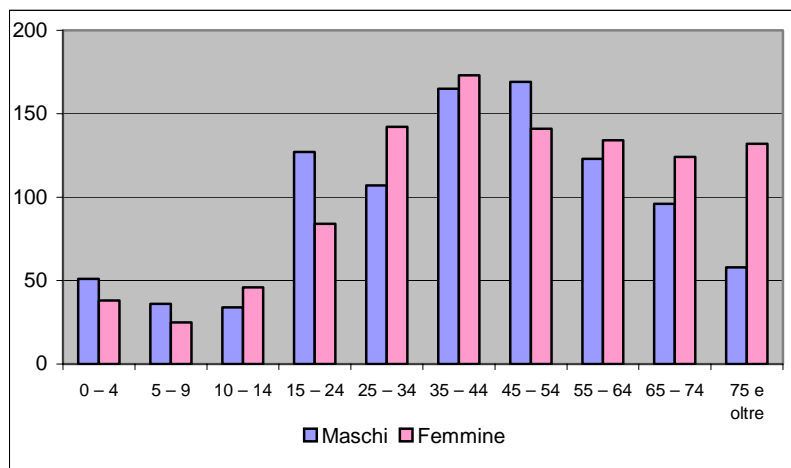
Fonte: Tab. 3.9

**Tab. 3.10 – Popolazione residente nel Comune di Rovigo al 31/12/2005
suddivisa per sesso e classi d'età**

Granzette

Età	Maschi	Femmine	Totale
0 – 4	51	38	89
5 – 9	36	25	61
10 – 14	34	46	80
15 – 24	127	84	211
25 – 34	107	142	249
35 – 44	165	173	338
45 – 54	169	141	310
55 – 64	123	134	257
65 – 74	96	124	220
75 e oltre	58	132	190
TOTALE	966	1.039	2.005

Fonte: Elaborazione Ufficio Statistica su dati Ufficio Anagrafe Comunale



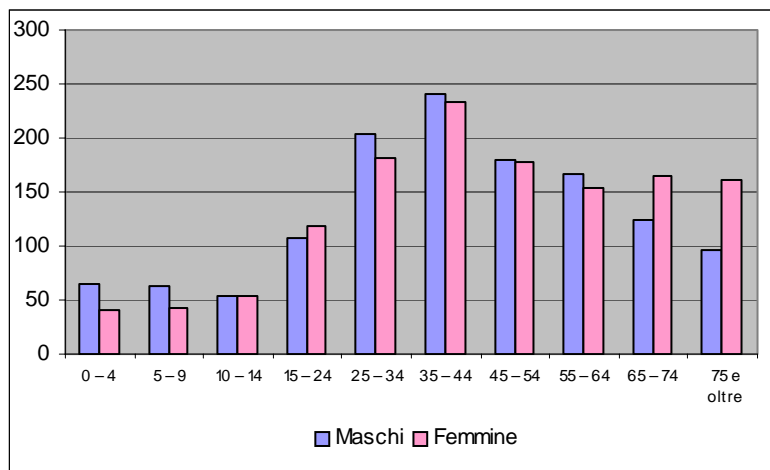
Fonte: Tab. 3.10

Tab. 3.11 – Popolazione residente nel Comune di Rovigo al 31/12/2005
suddivisa per sesso e classi d'età

Boara Polesine

Età	Maschi	Femmine	Totale
0 – 4	64	41	105
5 – 9	63	42	105
10 – 14	54	53	107
15 – 24	107	118	225
25 – 34	204	181	385
35 – 44	241	233	474
45 – 54	180	178	358
55 – 64	166	153	319
65 – 74	125	164	289
75 e oltre	96	161	257
TOTALE	1.300	1.324	2.624

Fonte: Elaborazione Ufficio Statistica su dati Ufficio Anagrafe Comunale



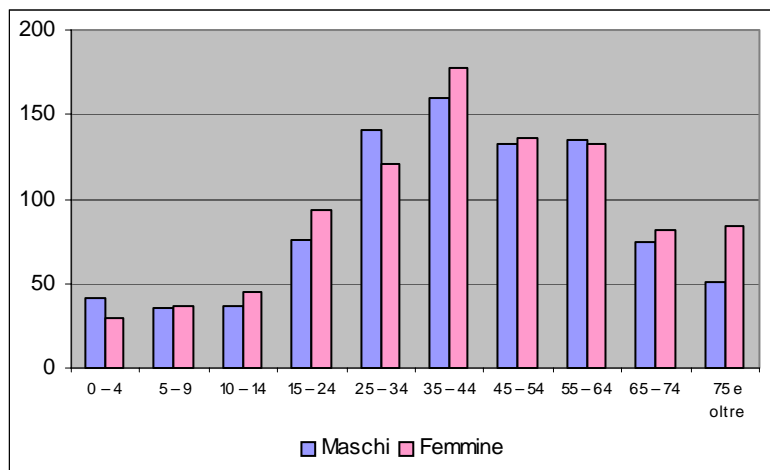
Fonte: Tab. 3.11

Tab. 3.12 – Popolazione residente nel Comune di Rovigo al 31/12/2005
suddivisa per sesso e classi d'età

Sarzano

Età	Maschi	Femmine	Totale
0 – 4	41	30	71
5 – 9	35	37	72
10 – 14	37	45	82
15 – 24	76	93	169
25 – 34	141	121	262
35 – 44	160	178	338
45 – 54	133	136	269
55 – 64	135	132	267
65 – 74	75	82	157
75 e oltre	51	84	135
TOTALE	884	938	1.822

Fonte: Elaborazione Ufficio Statistica su dati Ufficio Anagrafe Comunale



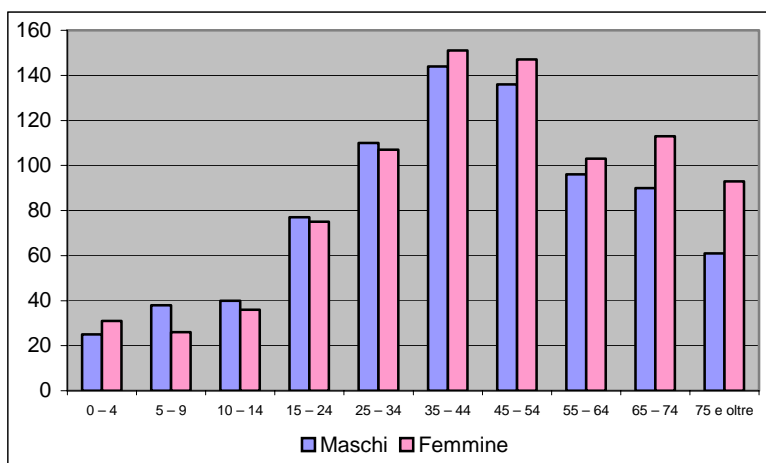
Fonte: Tab. 3.12

**Tab. 3.13 – Popolazione residente nel Comune di Rovigo al 31/12/2005
suddivisa per sesso e classi d'età**

Sant'Apollinare

Età	Maschi	Femmine	Totale
0 – 4	25	31	56
5 – 9	38	26	64
10 – 14	40	36	76
15 – 24	77	75	152
25 – 34	110	107	217
35 – 44	144	151	295
45 – 54	136	147	283
55 – 64	96	103	199
65 – 74	90	113	203
75 e oltre	61	93	154
TOTALE	817	882	1.699

Fonte: Elaborazione Ufficio Statistica su dati Ufficio Anagrafe Comunale



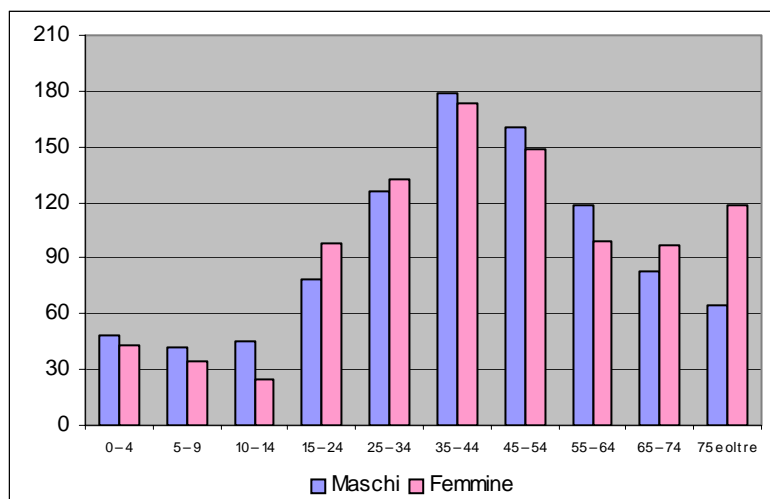
Fonte: Tab. 3.13

Tab. 3.14 – Popolazione residente nel Comune di Rovigo al 31/12/2005
suddivisa per sesso e classi d'età

Mardimago

Età	Maschi	Femmine	Totale
0 – 4	48	43	91
5 – 9	42	35	77
10 – 14	45	25	70
15 – 24	79	98	177
25 – 34	126	132	258
35 – 44	179	173	352
45 – 54	161	149	310
55 – 64	119	99	218
65 – 74	83	97	180
75 e oltre	65	118	183
TOTALE	947	969	1.916

Fonte: Elaborazione Ufficio Statistica su dati Ufficio Anagrafe Comunale



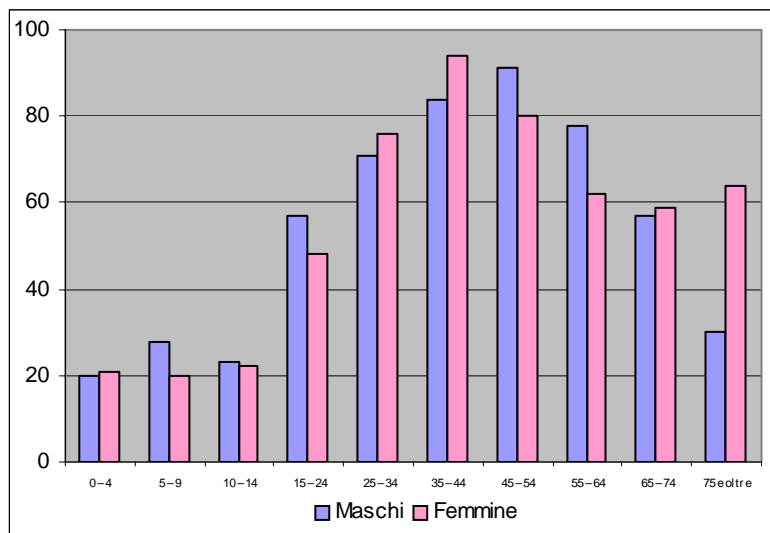
Fonte: Tab. 3.14

**Tab. 3.15 – Popolazione residente nel Comune di Rovigo al 31/12/2005
suddivisa per sesso e classi d'età**

Buso

Età	Maschi	Femmine	Totale
0 – 4	20	21	41
5 – 9	28	20	48
10 – 14	23	22	45
15 – 24	57	48	105
25 – 34	71	76	147
35 – 44	84	94	178
45 – 54	91	80	171
55 – 64	78	62	140
65 – 74	57	59	116
75 e oltre	30	64	94
TOTALE	539	546	1.085

Fonte: Elaborazione Ufficio Statistica su dati Ufficio Anagrafe Comunale



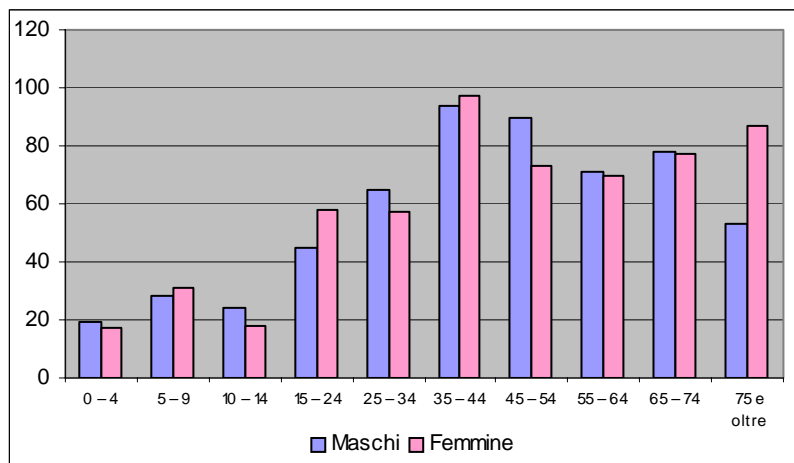
Fonte: Tab. 3.15

**Tab. 3.16 – Popolazione residente nel Comune di Rovigo al 31/12/2005
suddivisa per sesso e classi d'età**

Concadirame

Età	Maschi	Femmine	Totale
0 – 4	19	17	36
5 – 9	28	31	59
10 – 14	24	18	42
15 – 24	45	58	103
25 – 34	65	57	122
35 – 44	94	97	191
45 – 54	90	73	163
55 – 64	71	70	141
65 – 74	78	77	155
75 e oltre	53	87	140
TOTALE	567	585	1.152

Fonte: Elaborazione Ufficio Statistica su dati Ufficio Anagrafe Comunale



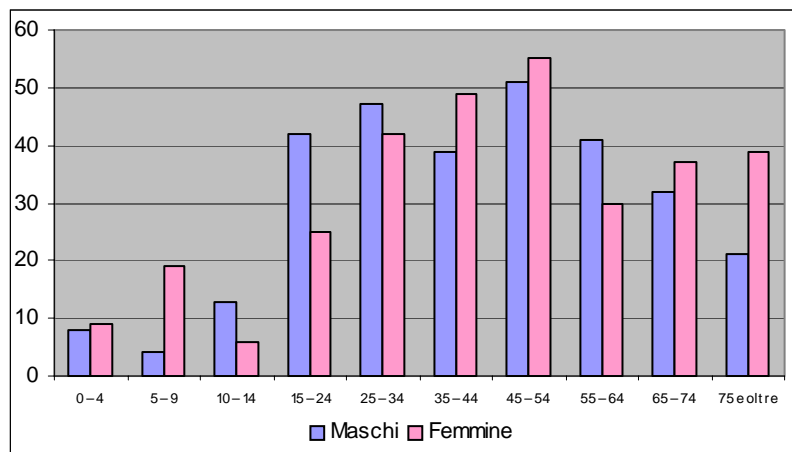
Fonte: Tab. 3.16

**Tab. 3.17 – Popolazione residente nel Comune di Rovigo al 31/12/2005
suddivisa per sesso e classi d'età**

Fenil del Turco

Età	Maschi	Femmine	Totale
0 – 4	9	10	19
5 – 9	3	19	22
10 – 14	13	6	19
15 – 24	37	24	61
25 – 34	43	39	82
35 – 44	37	45	82
45 – 54	49	56	105
55 – 64	42	29	71
65 – 74	31	37	68
75 e oltre	21	36	57
TOTALE	285	301	586

Fonte: Elaborazione Ufficio Statistica su dati Ufficio Anagrafe Comunale



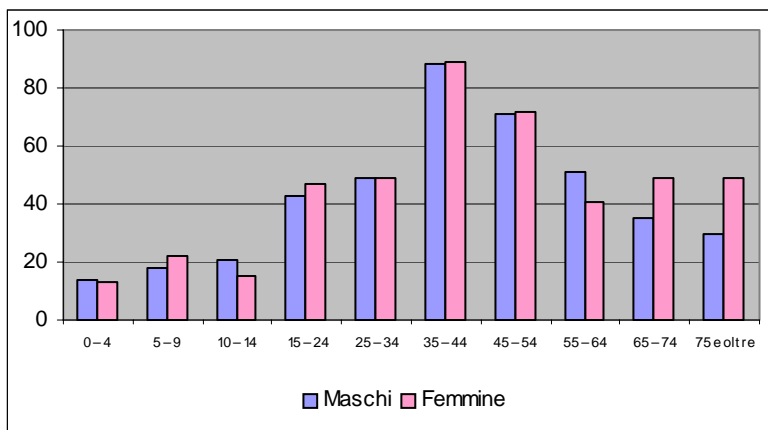
Fonte: Tab. 3.17

**Tab. 3.18 – Popolazione residente nel Comune di Rovigo al 31/12/2005
suddivisa per sesso e classi d'età**

Roverdicrè

Età	Maschi	Femmine	Totale
0 – 4	14	13	27
5 – 9	18	22	40
10 – 14	21	15	36
15 – 24	43	47	90
25 – 34	49	49	98
35 – 44	88	89	177
45 – 54	71	72	143
55 – 64	51	41	92
65 – 74	35	49	84
75 e oltre	30	49	79
TOTALE	420	446	866

Fonte: Elaborazione Ufficio Statistica su dati Ufficio Anagrafe Comunale



Fonte: Tab. 3.18

Principali indicatori demografici

Nelle tabelle 4 e 5 sono riportati alcuni tra i principali indicatori demografici, per comune, al Censimento 2001 e al 31 dicembre 2005.

L'**indice di vecchiaia**, dato dal rapporto tra la popolazione residente di oltre 65 anni e la popolazione residente inferiore ai 14 anni, nel totale della provincia presenta un aumento generalizzato, passando dal 195,0% del 2001 al 203,9% del 2005. Nel Comune di Rovigo si passa dal 187,8% del 2001 al 200,7% del 2005.

L'**indice di dipendenza generale**, dato dal rapporto tra popolazione in età non attiva e popolazione in età attiva, presenta un lieve incremento a livello provinciale passando dal 48,9% del 2001 al 50,2% del 2005. Nel Comune di Rovigo si passa dal 46,8% al 48,5%.

L'**indice di dipendenza giovanile**, che misura l'incidenza della popolazione di età inferiore ai 14 anni sulla popolazione in età potenzialmente attiva, è in diminuzione: si passa dal 16,6% del 2001 al 16,5% del 2005 per il totale della provincia; nel Comune di Rovigo si passa dal 16,2% al 16,1%.

L'**indice di dipendenza anziani** (dato dal rapporto tra la popolazione anziana e la popolazione in età attiva) per quanto riguarda il totale della provincia è passato dal 32,3% del 2001 al 33,7% del 2005; nel Comune di Rovigo si passa dal 30,5% al 32,4%.

L'**indice di struttura della popolazione in età attiva**, dato dal rapporto tra la popolazione in età 40-64 e la popolazione in età 15-39, è aumentato dal 2001 al 2005, per l'intera provincia, dal 102,2% al 115,0%; i valori nel Comune di Rovigo sono passati dal 104,7% al 119,7%.

L'**indice di ricambio** (rapporto tra la popolazione della classe di età 60-64 e la popolazione della classe di età 15-19), per l'intera provincia, passa da un valore di 134,4% del 2001 ad un valore di 127,2% del 2005; nel Comune di Rovigo si passa dal 136,2% al 131,3%: si osserva quindi una diminuzione nel periodo considerato.

Indici in formule

Indice di vecchiaia	$(\text{pop.65-w}/\text{pop.0-14}) * 100$
Indice di dipendenza	$(\text{pop.}(0-14+65-w)/\text{pop.15-64}) * 100$
Indice di dipendenza giovanile	$(\text{pop.0-14}/\text{pop.15-64}) * 100$
Indice di dipendenza anziani	$(\text{pop.65-w}/\text{pop.15-64}) * 100$
Indice di struttura	$(\text{pop.40-64}/\text{pop.15-39}) * 100$
Indice di ricambio	$(\text{pop.60-64}/\text{pop.15-19}) * 100$

Tab. 4 Indice di struttura della popolazione attiva e di ricambio dei comuni della Provincia di Rovigo. Anno 2001 (Censimento) e anno 2005.

Comuni	Indice di struttura		Indice di ricambio	
	(Pop.40-64/Pop.15-39)*100		(Pop.60-64/Pop.15-19)*100	
	2001	2005	2001	2005
Adria	103,1	118,2	136,4	132,4
Ariano Polesine	110,2	116,3	151,8	115,8
Arquà Polesine	94,5	111,8	146,6	128,5
Badia Polesine	95,8	104,9	117,6	115,4
Bagnolo di Po	108,2	115,1	162,1	106,3
Bergantino	108,8	118,9	160,8	145,0
Bosaro	85,9	111,8	164,3	163,0
Calto	110,1	125,6	125,0	135,5
Canaro	107,2	120,2	135,5	139,8
Canda	95,8	105,3	118,8	150,0
Castelguglielmo	112,3	113,7	83,2	94,4
Castelmassa	114,8	111,4	233,9	158,7
Castelnovo Bariano	106,4	115,8	158,1	145,1
Ceneselli	109,9	118,0	127,5	138,1
Ceregnano	95,9	113,7	127,8	104,5
Corbola	98,5	111,1	123,4	110,9
Costa di Rovigo	103,7	123,0	126,6	115,1
Crespino	111,8	118,0	180,5	128,1
Ficarolo	135,7	172,1	200,0	175,0
Fiesso Umbertiano	99,7	109,0	124,0	123,0
Frassinelle Polesine	102,1	123,7	176,2	147,2
Fratta Polesine	109,6	119,7	137,2	139,8
Gaiba	113,3	134,8	192,9	175,6
Gavello	101,6	126,4	149,3	114,1
Giacciano con Baruchella	108,2	114,5	122,1	159,6
Guarda Veneta	100,3	110,2	172,1	196,8
Lendinara	99,8	111,3	128,6	128,1
Loreo	97,9	108,0	123,0	115,5
Lusia	88,4	104,8	112,3	93,6
Melara	107,2	119,0	162,2	160,8
Occhiobello	104,7	113,3	159,1	180,4
Papozze	116,5	141,3	182,0	143,7
Pettorazza Grimani	91,9	109,7	113,8	92,7
Pincara	106,6	119,5	144,8	86,8
Polesella	95,4	105,4	112,0	118,3
Pontecchio Polesine	95,4	108,0	116,2	114,3
Porto Tolle	102,3	115,7	122,9	107,0
Porto Viro	94,5	108,0	125,2	124,9
Rosolina	92,0	104,9	136,0	131,7
Rovigo	104,7	119,7	136,2	131,3
Salara	109,8	128,7	107,9	150,0
San Bellino	105,7	118,5	92,2	114,3
San Martino di Venezze	97,0	104,0	131,2	125,6
Stienta	115,9	120,6	156,8	141,5
Taglio di Po	98,7	109,9	126,4	112,3
Trecenta	117,1	132,8	161,1	152,1
Villadose	97,0	111,7	103,2	94,1
Villamarzana	97,0	113,6	103,4	107,0
Villanova del Ghebbo	95,7	112,3	105,3	85,0
Villanova Marchesana	104,0	108,7	200,0	152,6
Provincia di Rovigo	102,2	115,0	134,4	127,2

Fonte: Istat; Uffici Anagrafe comunali; U.S. Provincia di Rovigo

Tab. 5 Indice di vecchiaia, dipendenza, dipendenza giovanile, dipendenza anziani dei comuni della Provincia di Rovigo. Anno 2001 (Censimento) e anno 2005.

Comuni	Indice di vecchiaia		Indice di dipendenza		Indice di dipendenza giovanile		Indice di dipendenza anziani	
	2001	2005	2001	2005	2001	2005	2001	2005
Adria	201,5	211,9	50,2	51,5	16,6	16,5	33,5	35,0
Ariano Polesine	233,1	265,8	54,0	55,5	16,2	15,2	37,8	40,3
Arquà Polesine	197,6	101,3	51,3	52,7	17,2	18,1	34,1	34,6
Badia Polesine	172,7	169,3	46,9	47,6	17,2	17,7	29,7	30,0
Bagnolo di Po	294,0	307,0	59,2	58,0	15,0	14,2	44,2	43,7
Bergantino	241,1	252,9	52,5	54,7	15,4	15,5	37,1	39,2
Bosaro	150,9	153,7	45,1	47,5	18,0	18,7	27,1	28,8
Calto	251,2	272,7	53,6	53,4	15,3	14,3	38,4	39,1
Canaro	206,3	218,1	48,6	48,9	15,9	15,4	32,7	33,5
Canda	269,7	241,5	54,2	52,1	14,7	15,3	39,5	36,9
Castelguglielmo	254,4	265,0	52,4	49,1	14,8	13,5	37,6	35,6
Castelmassa	294,1	282,7	55,6	56,9	14,1	14,9	41,5	42,0
Castelnovo Bariano	280,8	250,2	55,8	59,4	14,7	17,0	41,1	42,4
Ceneselli	354,7	294,9	63,0	61,1	13,9	15,5	49,1	45,6
Ceregnano	170,7	178,2	48,4	49,3	17,9	17,7	30,5	31,6
Corbola	241,6	218,4	61,9	59,5	18,1	18,7	43,8	40,8
Costa di Rovigo	185,3	238,3	50,4	50,1	17,7	14,8	32,7	35,3
Crespino	286,1	289,7	62,6	65,0	16,2	16,7	46,4	48,3
Ficarolo	336,0	322,2	53,9	55,1	12,4	13,0	41,5	42,0
Fiesso Umbertiano	207,6	201,7	50,9	50,2	16,5	16,6	34,4	33,6
Frassinelle Polesine	210,7	249,7	51,5	54,8	16,6	15,7	34,9	39,1
Fratte Polesine	217,5	227,3	47,9	47,5	15,1	14,5	32,8	33,0
Gaiba	217,5	242,7	50,5	51,8	15,9	15,1	34,6	36,7
Gavello	237,2	217,4	60,3	62,1	17,9	19,6	42,4	42,6
Giacciano con Baruchella	257,0	227,1	56,5	54,7	15,8	16,7	40,7	38,0
Guarda Veneta	286,9	199,3	56,0	61,2	14,5	20,4	41,5	40,8
Lendinara	204,4	206,0	54,0	54,0	17,7	17,7	36,2	36,4
Loreo	162,8	184,7	47,3	47,4	18,0	16,6	29,3	30,7
Lusia	111,9	130,3	45,5	45,7	21,5	19,8	24,0	25,8
Melara	248,2	231,0	52,7	56,3	15,1	17,0	37,6	39,3
Occhiobello	156,2	151,2	38,6	43,1	15,1	17,2	23,5	25,9
Papozze	302,3	380,6	67,8	65,2	16,8	13,6	50,9	51,7
Pettorazza Grimani	151,7	171,6	50,8	49,4	20,2	18,2	30,6	31,2
Pincara	185,0	224,8	51,8	50,6	18,2	15,6	33,7	35,0
Polesella	182,9	167,5	46,8	47,4	16,5	17,7	30,2	29,7
Pontecchio Polesine	187,7	154,4	48,1	45,1	16,7	17,7	31,3	27,4
Porto Tolle	159,8	205,3	43,6	47,2	16,8	15,5	26,8	31,7
Porto Viro	172,9	189,8	45,8	47,7	16,8	16,5	29,0	31,3
Rosolina	139,6	164,4	41,5	44,0	17,3	16,6	24,2	27,4
Rovigo	187,8	200,7	46,8	48,5	16,2	16,1	30,5	32,4
Salara	228,8	278,3	52,2	50,3	15,9	13,3	36,3	37,0
San Bellino	240,6	219,3	57,3	60,2	16,8	18,8	40,5	41,3
San Martino di Venezze	175,4	185,1	49,2	51,2	17,9	18,0	31,3	33,3
Stienta	242,5	216,3	48,5	51,5	14,2	16,3	34,3	35,2
Taglio di Po	167,2	194,6	47,3	48,8	17,7	16,6	29,6	32,3
Trecenta	316,1	300,0	65,1	65,7	15,6	16,4	49,4	49,3
Villadose	158,4	189,2	43,9	44,1	17,0	15,2	26,9	28,8
Villamarzana	189,0	223,8	52,8	52,4	18,3	16,2	34,5	36,2
Villanova del Ghebbo	148,0	146,1	46,5	45,7	18,7	18,6	27,8	27,1
Villanova Marchesana	339,6	219,3	68,5	71,6	15,6	22,4	52,9	49,2
Provincia di Rovigo	195,0	203,9	48,9	50,2	16,6	16,5	32,3	33,7

Fonte: Istat; Uffici Anagrafe comunali; U.S. Provincia di Rovigo

Le famiglie

Le tabelle seguenti illustrano dei dati sul numero di famiglie nel comune di Rovigo nei Censimenti dal 1971 al 2001 e al 31 dicembre 2005 (dati Ufficio Anagrafe comunale).

Dal 1971 al 2001 il numero delle famiglie è aumentato (14.603 al Censimento del 1971, 20.163 al Censimento del 2001), ciò è dovuto al loro cambiamento per numero di componenti; nel 1971 il numero di famiglie unipersonali rappresentavano il 13% del totale, mentre nel 2001 rappresentavano il 27%; è aumentata anche la percentuale delle famiglie con 2 o 3 componenti, sono invece diminuite le percentuali delle famiglie con 4, 5 e 6 o più componenti, per queste ultime si è passati dall'8% del 1971 all'1% del 2001.

Tab. 13 Comune di Rovigo: famiglie per numero di componenti ai Censimenti dal 1971 al 2001

Numero componenti	1971	%	1981	%	1991	%	2001	%
1	1.923	13	3.586	20	3.739	20	5350	27
2	3.125	21	4.339	24	4.810	26	5657	28
3	3.326	23	4.429	25	4.813	26	4891	24
4	3.279	22	3.735	21	3779	20	3315	16
5	1.751	12	1.393	8	1.201	6	791	4
6 o più	1.199	8	585	3	387	2	159	1
Totale	14.603	100	18.067	100	18.729	100	20.163	100

Fonte: ISTAT

La seguente tabella mostra la variazione assoluta e percentuale ai Censimenti successivi: si nota che la variazione positiva maggiore per le famiglie con un componente si ha dal 1971 al 1981 (+86%), dal 1981 al 1991 la variazione è di lieve entità (+4,3%), mentre dal 1991 al 2001 l'aumento è ancora consistente (+43,1%); in aumento anche le famiglie con 2 o 3 componenti, le famiglie con 4 componenti aumentano dal 1971 al 1981 del 13,9%, dal 1981 al 1991 subiscono un leggerissimo aumento (+1,2%) per poi subire un'inversione di tendenza dal 1991 al 2001 e diminuire del 12,3%.

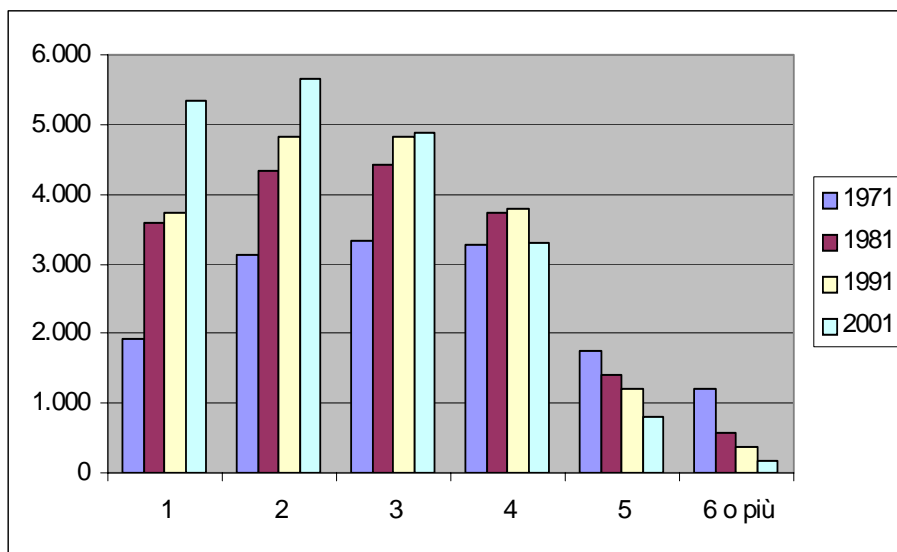
Per quanto riguarda le famiglie con 5, 6 o più componenti si ha una diminuzione elevata per tutto il periodo preso in considerazione; le famiglie con 6 o più componenti arrivano a subire una diminuzione del 51,2% dal 1971 al 1981, la diminuzione si attenua dal 1981 al 1991 (-33,8%), mentre dal 1991 al 2001 il calo è del 58,9%.

Tab. 14 Comune di Rovigo: famiglie per numero di componenti, variazioni assolute e percentuali ai Censimenti dal 1971 al 2001.

Numero componenti	1971-1981		1981-1991		1991-2001	
	v. a.	v. %	v. a.	v. %	v. a.	v. %
1	1.663	86,5	153	4,3	1.611	43,1
2	1.214	38,8	471	10,9	847	17,6
3	1.103	33,2	384	8,7	78	1,6
4	456	13,9	44	1,2	-464	-12,3
5	-358	-20,4	-192	-13,8	-410	-34,1
6 o più	-614	-51,2	-198	-33,8	-228	-58,9
Totale	3.464	23,7	662	3,7	1.434	7,7

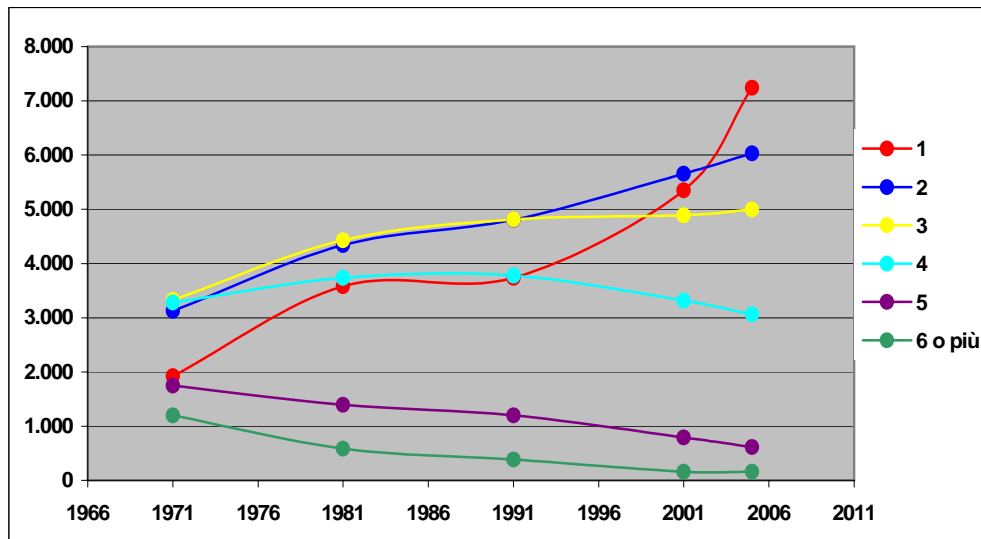
Fonte: ISTAT

Graf. 17 Comune di Rovigo: famiglie per numero di componenti ai Censimenti dal 1971 al 2001



Fonte: Tab. 13

Graf. 18 Comune di Rovigo: famiglie per numero di componenti ai Censimenti dal 1971 al 2001 e al 31 dicembre 2005



Fonte: Tab. 13 (1971-2001); Tab. 15 (2004).

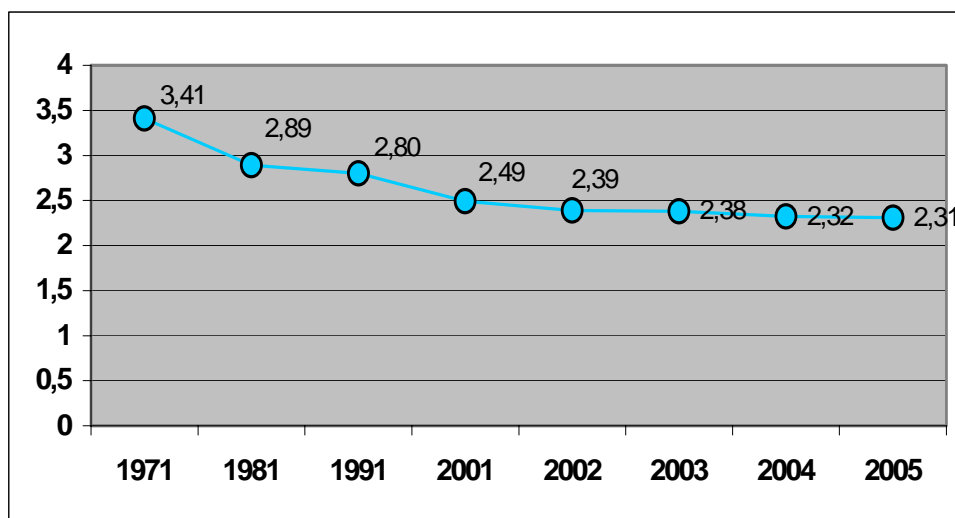
Nella seguente tabella e grafico si nota una diminuzione costante della dimensione media delle famiglie: la diminuzione maggiore è visibile dal 1971 al 1981 in cui si passa da una dimensione media di 3,41 a 2,89 persone per famiglia; in questo decennio le famiglie composte da una sola persona sono aumentate del 86,5%, mentre le famiglie da 6 o più componenti sono diminuite del 51,2% (Tab. 14).

Tab. 15 Comune di Rovigo: dimensione media delle famiglie ai Censimenti dal 1971 al 2001 e al 31 Dicembre 2002, 2003, 2004 e 2005.

anni	popolazione residente	numero famiglie	dimensione media
1971	49.848	14.603	3,41
1981	52.218	18.067	2,89
1991	52.472	18.729	2,80
2001	50.289	20.163	2,49
2002	50.377	21.059	2,39
2003	50.778	21.322	2,38
2004	50.883	21.923	2,32
2005	51.081	22.108	2,31

Fonte: ISTAT (1971-2001); Ufficio Anagrafe Comunale (2002-2005).

Graf. 20 Comune di Rovigo: dimensione media delle famiglie ai Censimenti dal 1971 al 2001 e dal 2002 al 2005.



Fonte: Tab. 15

La popolazione straniera residente

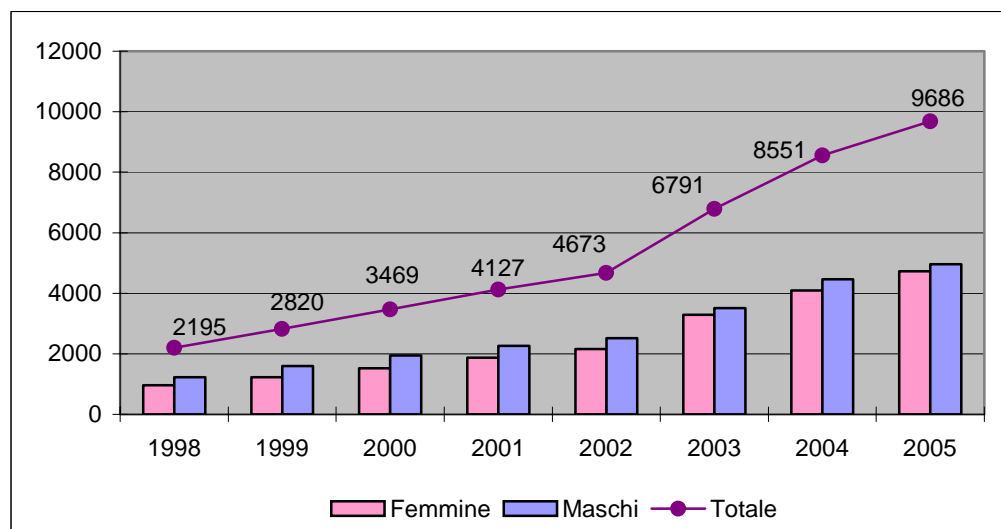
Nella Provincia di Rovigo la popolazione straniera residente è in costante aumento, si passa dai 2.195 stranieri del 1998 ai 9.686 del 2005; la variazione percentuale è quindi positiva e piuttosto elevata; si nota inoltre che gli stranieri residenti sono in maggioranza maschi. Nella tabella 3, che riporta il numero di cittadini stranieri per sesso e cittadinanza, al 31 dicembre 2005, si nota che le principali etnie presenti sono: marocchina, albanese, cinese, rumena, nigeriana e ucraina.

Tab. 1 Provincia di Rovigo: stranieri residenti per sesso al 31/12 dal 1998 al 2005

Anno	Valori assoluti			Composizione percentuale		
	M	F	T	M	F	T
1998	1.229	966	2.195	56,0	44,0	100,0
1999	1.594	1.226	2.820	56,5	43,5	100,0
2000	1.945	1.524	3.469	56,1	43,9	100,0
2001	2.258	1.869	4.127	54,7	45,3	100,0
2002	2.513	2.160	4.673	53,8	46,2	100,0
2003	3.508	3.283	6.791	51,7	48,3	100,0
2004	4.460	4.091	8.551	52,2	47,8	100,0
2005	4.955	4.731	9.686	51,2	48,8	100,0

Fonte: ISTAT (1998-2005);

Graf. 1 Provincia di Rovigo: stranieri residenti per sesso al 31/12 dal 1998 al 2005



Fonte: Tab. 1

**Tab. 2 Cittadini stranieri. Popolazione residente per sesso e cittadinanza al 31 Dicembre 2004.
Provincia di Rovigo.**

Cittadinanza	Maschi	Femmine	Totale Stranieri	Cittadinanza	Maschi	Femmine	Totale Stranieri
Marocco	1.272	657	1.929	Slovenia	4	1	5
Cina	836	674	1.510	Honduras	1	4	5
Albania	783	642	1.425	Thailandia	0	5	5
Romania	210	310	520	Uzbekistan	0	5	5
Nigeria	225	195	420	Georgia	1	4	5
Ucraina	52	336	388	Grecia	2	2	4
Moldova	61	183	244	Venezuela	4	0	4
Polonia	114	128	242	Messico	1	3	4
Tunisia	137	71	208	Indonesia	3	1	4
Serbia e Montenegro	101	104	205	Bangladesh	4	0	4
Croazia	116	37	153	Congo	4	0	4
Bosnia - Erzegovina	75	30	105	Portogallo	2	1	3
Macedonia	49	35	84	Israele	2	1	3
Russia	17	64	81	Ghana	3	0	3
Senegal	52	21	73	Costa d'Avorio	2	1	3
Brasile	17	46	63	Estonia	0	3	3
Ecuador	12	47	59	Svezia	0	3	3
India	32	16	48	Città del Vaticano	2	0	2
Germania	19	26	45	Australia	2	0	2
Turchia	24	17	41	Cile	0	2	2
Slovacchia	22	16	38	Vietnam	1	1	2
Corea del Sud	17	21	38	Giappone	0	2	2
Ungheria	4	33	37	Kazakistan	0	2	2
Cuba	7	28	35	Libano	1	1	2
Bulgaria	11	19	30	Etiopia	0	2	2
Colombia	3	26	29	Togo	2	0	2
Filippine	6	20	26	Benin	1	1	2
Rep. Dominicana	6	19	25	Danimarca	0	1	1
Francia	9	15	24	Apolidi	1	0	1
Perù	4	20	24	Micronesia	0	1	1
Algeria	15	8	23	Trinidad e Tobago	0	1	1
Rep. Ceca	1	21	22	Bolivia	0	1	1
Lituania	2	19	21	Giamaica	0	1	1
Argentina	6	14	20	El Salvador	0	1	1
Regno Unito	7	10	17	Dominica	0	1	1
Austria	5	11	16	Canada	0	1	1
Spagna	4	11	15	Palestina	0	1	1
Paesi Bassi	6	8	14	Lesotho	0	1	1
Stati Uniti	8	6	14	Uganda	0	1	1
Iran	10	4	14	Somalia	0	1	1
Lettonia	0	12	12	Ruanda	1	0	1
Pakistan	12	0	12	Mozambico	0	1	1
Egitto	9	3	12	Mauritius	1	0	1
Bielorussia	2	9	11	Mali	1	0	1
Sri Lanka	6	5	11	Guinea	0	1	1
Belgio	5	5	10	Burkina Faso	1	0	1
Siria	3	7	10	Libia	1	0	1
Svizzera	6	3	9	San Marino	1	0	1
Giordania	4	5	9	Irlanda	1	0	1
Burundi	0	8	8				
Camerun	4	3	7				
Rep. Dem. Congo	2	4	6	Totale	4.460	4.091	8.551

Fonte:elaborazione Ufficio Comunale di Statistica su dati ISTAT.

Tab. 3 Cittadini stranieri. Popolazione residente per sesso e cittadinanza al 31 Dicembre 2005.
Provincia di Rovigo.

Cittadinanza	Maschi	Femmine	Totale Stranieri	Cittadinanza	Maschi	Femmine	Totale Stranieri
Marocco	1.406	783	2.189	Congo	5	2	7
Cina Rep. Popolare	939	799	1.738	Sri Lanka	4	3	7
Albania	856	706	1.562	Costa d'Avorio	4	2	6
Romania	271	418	689	Ghana	5	1	6
Nigeria	232	202	434	Venezuela	5	1	6
Ucraina	55	364	419	Israele	3	2	5
Moldova	92	220	312	Georgia	1	4	5
Polonia	130	153	283	Thailandia	0	5	5
Serbia e Montenegro	128	127	255	Messico	2	3	5
Tunisia	149	81	230	Kazakistan	1	3	4
Croazia	103	48	151	Indonesia	3	1	4
Bosnia-Erzegovina	73	40	113	Grecia	2	1	3
Brasile	35	61	96	Portogallo	2	1	3
Russia Federazione	17	70	87	Svezia	0	3	3
Senegal	50	19	69	Estonia	0	3	3
Ecuador	16	47	63	Etiopia	1	2	3
Macedonia	30	28	58	Cile	1	2	3
Germania	22	30	52	Irlanda	1	1	2
India	34	18	52	Benin	1	1	2
Turchia	24	21	45	Rep. Dem. Congo	1	1	2
Corea del Sud	20	25	45	Libano	1	1	2
Slovacchia	26	17	43	Uzbekistan	1	1	2
Cuba	10	29	39	Dominica	0	2	2
Colombia	5	33	38	Honduras	1	1	2
Ungheria	3	33	36	Australia	2	0	2
Algeria	22	13	35	Danimarca	0	1	1
Bulgaria	10	20	30	Andorra	0	1	1
Filippine	4	24	28	Libia	1	0	1
Rep. Dominicana	6	20	26	Burkina Faso	1	0	1
Lituania	2	23	25	Guinea	0	1	1
Rep. Ceca	2	23	25	Mali	1	0	1
Argentina	9	15	24	Togo	1	0	1
Perù	2	21	23	Mauritius	1	0	1
Francia	7	14	21	Mozambico	0	1	1
Regno Unito	7	13	20	Ruanda	1	0	1
Lettonia	2	17	19	Somalia	0	1	1
Spagna	7	11	18	Uganda	0	1	1
Iran	12	6	18	Territ.Aut.Palestinese	0	1	1
Bangladesh	12	6	18	Afghanistan	1	0	1
Austria	5	11	16	Kirghizistan	0	1	1
Stati Uniti	9	7	16	Giappone	0	1	1
Paesi Bassi	6	7	13	Vietnam	1	0	1
Bielorussia	2	11	13	Canada	0	1	1
Camerun	8	4	12	Bolivia	0	1	1
Giordania	6	6	12	Paraguay	0	1	1
Belgio	5	5	10	Trinidad e Tobago	0	1	1
Burundi	1	8	9	Micronesia	0	1	1
Siria	3	6	9	Apolidi	1	0	1
Pakistan	9	0	9				
Svizzera	5	3	8				
Slovenia	5	2	7				
Egitto	5	2	7				
Totale	4.955	4.731	9.686				

Fonte: elaborazione Ufficio Comunale di Statistica su dati ISTAT.

La seguente tabella e grafico corrispondente, mostrano la presenza di residenti stranieri nel Comune di Rovigo; si nota un aumento considerevole di stranieri anno per anno. Si è passati dai 220 stranieri del 1995, che rappresentavano lo 0,43% della popolazione residente, ai 2.216 del 2005 che ne rappresentano il 4,34%.

Nelle tabelle 5 e 6 è riportata la popolazione residente straniera per sesso e cittadinanza, le etnie maggiormente presenti sono: albanese, nigeriana, cinese, e ucraina.

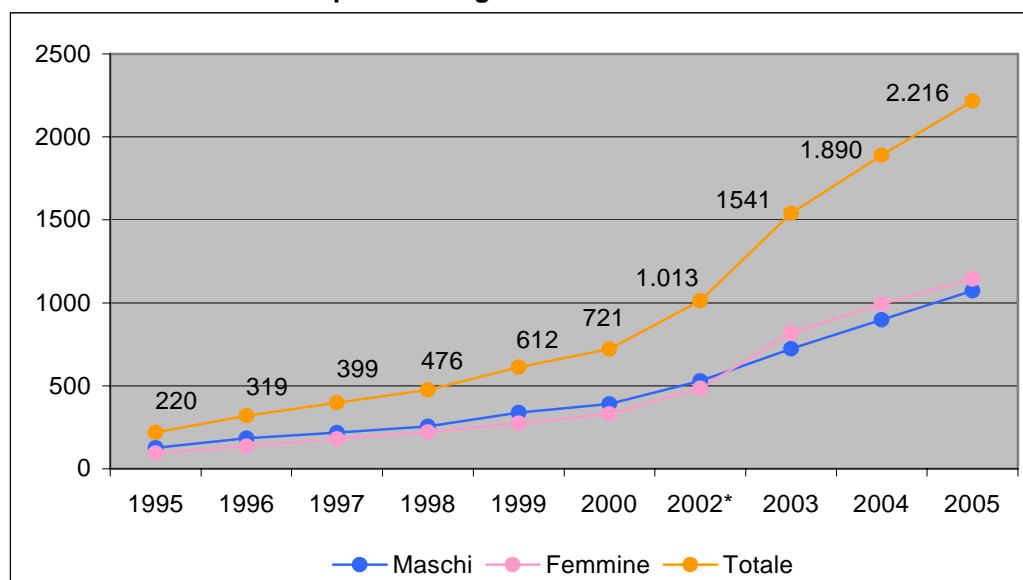
Tab. 4 Comune di Rovigo: cittadini stranieri presso anagrafe comunale e rapporto tra cittadini stranieri e totale cittadini italiani dal 1995 al 2005.

Anno	Maschi	Femmine	Totale	Popolazione residente	Rapporto
1995	126	94	220	51.146	4,30
1996	184	135	319	50.962	6,26
1997	218	181	399	50.925	7,84
1998	255	221	476	50.751	9,38
1999	338	274	612	50.627	12,08
2000	391	330	721	50.576	14,26
2002*	529	484	1.013	50.426	20,09
2003	723	818	1.541	50.744	30,37
2004	897	993	1.890	50.883	37,14
2005	1.073	1.143	2.216	51.081	43,38

*dati al 22 agosto 2002

Fonti: Elaborazione Ufficio Statistica su dati Ufficio Anagrafe Comunale e dati ISTAT.

Graf. 2 Cittadini stranieri presso anagrafe comunale dal 1995 al 2005.



Fonte: Tab. 3

Tab. 5 Cittadini stranieri. Popolazione residente per sesso e cittadinanza al 31 Dicembre 2004. Comune di Rovigo.

Cittadinanza	Maschi	Femmine	Totale	Cittadinanza	Maschi	Femmine	Totale
Albania	269	198	467	Paesi Bassi	1	2	3
Nigeria	147	132	279	Lettonia	0	3	3
Cina	97	74	171	Turchia	2	1	3
Ucraina	19	124	143	Camerun	2	1	3
Marocco	86	46	132	Ceca, Rep.	0	3	3
Romania	46	74	120	Pakistan	3	0	3
Polonia	51	57	108	Perù	0	3	3
Moldova	17	63	80	Honduras	1	2	3
Corea del Sud	16	20	36	Lituania	0	3	3
Senegal	28	5	33	Israele	1	1	2
Tunisia	20	8	28	Portogallo	1	1	2
Ecuador	2	24	26	Svezia	0	2	2
Russia	3	20	23	Venezuela	2	0	2
Serbia Montenegro	14	9	23	Austria	0	1	1
Brasile	4	10	14	Algeria	1	0	1
Filippine	4	9	13	Bangladesh	1	0	1
Ungheria	1	12	13	Bosnia Erzegovina	0	1	1
Cuba	4	7	11	Canada	0	1	1
Regno Unito	5	4	9	Egitto	1	0	1
Colombia	2	7	9	El Salvador	0	1	1
Macedonia	6	3	9	Ghana	1	0	1
Burundi	0	8	8	Giamaica	0	1	1
Slovacchia	2	6	8	Giappone	0	1	1
Croazia	1	7	8	Guinea	0	1	1
Argentina	2	5	7	Kazakistan	0	1	1
Iran	7	0	7	Mali	1	0	1
Sri Lanka	3	4	7	Messico	0	1	1
Francia	3	3	6	Ruanda	1	0	1
Spagna	3	3	6	Etiopia	0	1	1
Svizzera	5	1	6	San Marino	1	0	1
Germania	0	5	5	Stati Uniti	0	1	1
India	5	0	5	Togo	1	0	1
Rep. Dominicana	1	4	5	Australia	1	0	1
Bulgaria	0	5	5	Costa d'Avorio	1	0	1
Georgia	1	3	4				
				TOTALE	897	993	1.890

Fonti: Elaborazione Ufficio Statistica su dati Ufficio Anagrafe Comunale e dati ISTAT

Tab. 6 Cittadini stranieri. Popolazione residente per sesso e cittadinanza al 31 Dicembre 2005. Comune di Rovigo.

Cittadinanza	Maschi	Femmine	Totale	Cittadinanza	Maschi	Femmine	Totale
Albania	300	228	528	India	4	0	4
Nigeria	160	135	295	Turchia	2	2	4
Cina	113	90	203	Camerun	3	1	4
Marocco	128	72	200	Georgia	1	3	4
Romania	64	97	161	Israele	3	1	4
Ucraina	20	138	158	Pakistan	4	0	4
Moldova	37	83	120	Rep. Dominicana	0	3	3
Polonia	50	57	107	Sri Lanka	1	2	3
Corea del Sud	18	23	41	Venezuela	3	0	3
Tunisia	28	11	39	Ceca, Rep.	0	2	2
Senegal	30	5	35	Perù	0	2	2
Serbia	21	11	32	Portogallo	1	1	2
Russia	4	24	28	Svezia	0	2	2
Ecuador	3	21	24	Algeria	2	0	2
Brasile	10	12	22	Egitto	2	0	2
Cuba	4	10	14	Stati Uniti	1	1	2
Ungheria	1	12	13	Paesi Bassi	1	1	2
Filippine	3	9	12	Bosnia Erzegovina	0	2	2
Iran	8	3	11	Austria	0	1	1
Colombia	3	8	11	Bangladesh	1	0	1
Argentina	4	6	10	Ghana	1	0	1
Regno Unito	5	5	10	Giappone	0	1	1
Burundi	1	8	9	Guinea	0	1	1
Macedonia	5	4	9	Mali	1	0	1
Bulgaria	0	9	9	Messico	0	1	1
Slovacchia	2	6	8	Ruanda	1	0	1
Croazia	2	6	8	Australia	1	0	1
Spagna	4	4	8	Costa d'Avorio	1	0	1
Germania	1	6	7	Etiopia	0	1	1
Lettonia	2	4	6	Cile	1	0	1
Svizzera	4	1	5	Uzbekistan	1	0	1
Lituania	0	5	5				
Francia	2	2	4	TOTALE	1.073	1.143	2.216

Fonti: Elaborazione Ufficio Statistica su dati Ufficio Anagrafe Comunale e dati ISTAT